



Rhagoriaeth i bawb - Excellence for all

Arolygiaeth Ei Mawrhydi dros Addysg
a Hyfforddiant yng Nghymru

Her Majesty's Inspectorate
for Education and Training in Wales

Effaith Rhagori 2008-2009

Arfarniad o effaith cyllid Rhagori
ar godi lefelau perfformiad disgyblion
sydd dan anfantais

Adroddiad ar drydedd flwyddyn y rhaglen



BUDDSODDWR MEWN POBL
INVESTOR IN PEOPLE



GORFFENNAF 2009

Diben Estyn yw arolygu ansawdd a safonau mewn addysg a hyfforddiant yng Nghymru. Mae Estyn yn gyfrifol am arolygu:

- ▲ ysgolion a safleoedd meithrin a gynhelir gan, neu sy'n cael arian gan awdurdodau lleol (ALLau);
- ▲ ysgolion cynradd;
- ▲ ysgolion uwchradd;
- ▲ ysgolion arbennig;
- ▲ unedau cyfeirio disgyblion;
- ▲ ysgolion annibynnol;
- ▲ addysg bellach;
- ▲ dysgu oedolion yn y gymuned;
- ▲ gwasanaethau cymorth ieuenctid;
- ▲ hyfforddiant gwaith ieuenctid a chymunedol;
- ▲ gwasanaethau addysg awdurdodau lleol (GAALLau);
- ▲ addysg a hyfforddiant athrawon;
- ▲ dysgu yn y gwaith;
- ▲ cwmnïau gyrfaoedd;
- ▲ dysgu troseddwy; ac
- ▲ elfennau addysg, arweiniad a hyfforddiant rhaglenni hyfforddi a ariennir gan yr Adran Gwaith a Phensiynau.

Mae Estyn hefyd:

- ▲ yn rhoi cyngor ar ansawdd a safonau mewn addysg a hyfforddiant yng Nghymru i Gynulliad Cenedlaethol Cymru ac eraill; ac
- ▲ yn cyhoeddi achosion o arfer dda yn seiliedig ar dystiolaeth arolygu.

Cymerwyd pob rhagofal posibl i sicrhau bod y wybodaeth yn y ddogfen hon yn gywir adeg ei chyhoeddi. Dylid cyfeirio unrhyw ymholiadau neu sylwadau ynglŷn â'r ddogfen/cyhoeddiad hwn at:

Yr Adran Gyhoeddiadau

Estyn

Llys Angor

Heol Keen

Caerdydd

CF24 5JW neu drwy anfon e-bost at cyhoeddiadau@estyn.gsi.gov.uk

Mae'r cyhoeddiad hwn a chyhoeddiadau eraill gan Estyn ar gael ar ein gwefan:

www.estyn.gov.uk

Cyfieithwyd y ddogfen hon gan Trosol (Saesneg i Gymraeg)

© Hawlfraint y Goron 2009: Gellir aildefnyddio'r adroddiad hwn yn ddi-dâl mewn unrhyw fformat neu gyfrwng ar yr amod y caiff ei aildefnyddio'n gywir ac na chaiff ei ddefnyddio mewn cyd-destun camarweiniol. Rhaid cydnabod y deunydd fel hawlfraint y Goron a rhaid nodi teitl y ddogfen/cyhoeddiad penodol.

Cyflwyniad	1
Prif ganfyddiadau	3
Argymhellion	5
Beth mae ysgolion yn ei wneud gyda'u cyllid Rhagori?	6
Beth yw effaith Rhagori?	9
Pa mor dda yw arweinyddiaeth a rheolaeth Rhagori?	15
Beth yw etifeddiaeth Rhagori?	21
Casgliadau	23
Atodiadau	26

A Polisi Llywodraeth Cynulliad Cymru

B Disgyblion sydd â hawl i gael prydau ysgol am ddim

C Perfformiad disgyblion sydd dan anfantais mewn gwahanol awdurdodau lleol

Ch Awdur yr adroddiad cylch gwaith a thîm yr arolwg

Cyflwyniad

Diben yr adroddiad

- 1 Mae'r adroddiad hwn yn arfarnu trydedd flwyddyn rhaglen Rhagori ac yn dilyn ymlaen o adroddiadau blaenorol Estyn ar y flwyddyn gyntaf a'r ail flwyddyn¹. Ysgrifennwyd yr adroddiad yn dilyn cais am gyngor yn y cylch gwaith Gweinidogol blynyddol ar gyfer Estyn yn 2008-2009. Mae'r adroddiad hwn yn canolbwyntio ar effeithiolrwydd y rhaglen o ran helpu i godi perfformiad disgyblion sydd dan anfantais. Mae'r adroddiad hefyd yn cynnwys casgliadau ynghylch y rhaglen yn ei chyfanrwydd, gan mai 2008-2009 yw blwyddyn olaf y rhaglen ar ei ffurf bresennol.
- 2 Mae'r adroddiad wedi'i seilio ar ymweliadau gan arolygwyr â sampl gynrychioliadol o ysgolion ac awdurdodau lleol a dadansoddiad o'r data perthnasol. Ymwelodd arolygwyr â 25 o ysgolion cynradd, 13 o ysgolion uwchradd, tair ysgol arbennig ac wyth awdurdod lleol. Yn ystod yr ymweliadau ag ysgolion, fe wnaeth yr arolygwyr gyfweild ag athrawon ac arweinwyr, edrych ar y dystiolaeth a ddarparwyd, ystyried gwaith y disgyblion a siarad gyda nhw am eu gwaith, er mwyn llunio barn am effaith gweithgareddau Rhagori ar gyflawniadau'r disgyblion.

Menter Rhagori

- 3 Ym mis Mai 2006, cyhoeddodd Llywodraeth Cynulliad Cymru gynlluniau i ryddhau cyllid i dargedu disgyblion sydd dan anfantais er mwyn codi lefel eu perfformiad. Caiff y grant hwn ei adnabod fel Rhagori, sef 'Codi Cyrhaeddiad a Safonau Addysgol Unigol yng Nghymru'. Cyfanswm y grant y mae ysgolion yn ei gael o fenter Rhagori bob blwyddyn yw tua £14m.
- 4 Seiliodd Llywodraeth Cynulliad Cymru y detholiad o ysgolion a fyddai'n derbyn cyllid Rhagori ar ganran y disgyblion a oedd â hawl i gael prydau ysgol am ddim. Ni chyfeiriwyd y cyllid at yr holl ysgolion hynny yng Nghymru lle'r oedd gan ddisgyblion hawl i gael prydau ysgol am ddim. Byddai ysgolion y mae gan 20% neu'n fwy o'u disgyblion hawl i gael prydau ysgol am ddim yn cael cyllid ar yr amod bod 50 neu'n fwy o'u disgyblion o oed ysgol statudol.
- 5 Yn ystod trydedd flwyddyn y fenter, roedd 528 o ysgolion cynradd, 69 o ysgolion uwchradd a 32 o ysgolion arbennig yn gymwys i gael cyllid Rhagori. Mae hyn yn cynrychioli tua 30% o ysgolion cynradd, 28% o ysgolion uwchradd a 75% o ysgolion arbennig.
- 6 Ar gyfer ail a thrydedd flwyddyn y fenter (2007-2008 a 2008-2009), cafodd ysgolion wybod yn ystod tymor yr haf y flwyddyn flaenorol am y cyllid Rhagori y byddant yn ei dderbyn. Ac eithrio lle'r oedd ysgolion wedi cau neu wedi cael eu huno, aeth y cyllid i'r un ysgolion ag yn 2006-2007, ond cynyddodd y symiau yn yr achosion hynny lle'r roedd nifer y disgyblion a oedd â hawl i gael prydau ysgol am ddim wedi cynyddu. Parhaodd yr ysgolion hynny a oedd wedi cael eu cynnwys yn y flwyddyn gyntaf, y

¹ Effaith cyllid Rhagori
http://www.estyn.gov.uk/publications/cy_The_impact_of_RAISE_funding_an_interim_report_July_2007.pdf
Effaith Rhagori http://www.estyn.gov.uk/publications/cy_the_impact_of_raise.pdf

disgynnodd cyfran y disgyblion a oedd â hawl i gael prydau ysgol am ddim islaw 20% ar ddechrau'r ail flwyddyn, i dderbyn cyllid er mwyn cyflawni eu cynlluniau dwy flynedd. Yn yr un modd, parhaodd ysgolion a oedd yn y sefyllfa hon ar ddechrau'r drydedd flwyddyn i dderbyn cyllid hefyd.

- 7 Mae swm y cyllid y mae ysgolion yn ei dderbyn yn dibynnu ar nifer y disgyblion sydd â hawl i gael prydau ysgol am ddim. Mae'r cyllid mewn ysgolion cynradd yn amrywio o ychydig yn llai nag £11,000 i £30,000 yr ysgol, o £16,000 i £22,000 mewn ysgolion arbennig ac o £47,000 i £220,000 mewn ysgolion uwchradd.
- 8 Mae gan bob awdurdod lleol yng Nghymru ysgolion sy'n cael cyllid Rhagori. Mae cyfanswm y cyllid Rhagori y mae ysgolion ym mhob awdurdod lleol yn ei dderbyn yn amrywio o oddeutu £112,000 yn Sir Fynwy i oddeutu £2,200,000 yng Nghaerdydd. Nid oes unrhyw ysgolion uwchradd yn cael cyllid mewn pedwar awdurdod lleol (Gwynedd, Sir Fynwy, Powys a Bro Morgannwg) gan nad yw'r un ohonynt yn bodloni'r meini prawf.
- 9 Ym mis Mai 2006, anfonodd Llywodraeth Cynulliad Cymru lythyr i bob awdurdod lleol yn rhoi manylion yr ysgolion a oedd yn gymwys i gael y grant a'r cyllid y byddai ysgolion unigol yn ei gael. Gofynnodd i ysgolion baratoi cynlluniau dwy flynedd ar gyfer defnyddio'r grant a chytuno ar y defnydd arfaethedig o'r cyllid gyda'u hawdurdod lleol. Hefyd, roedd rhestr o'r dulliau cymwys ar gyfer defnyddio'r cyllid ac, yn ddiweddarach, cyfres o feini prawf y byddai Llywodraeth Cynulliad Cymru yn arfarnu pob cynnig yn eu herbyn.

Prif ganfyddiadau

- 10 Ledled Cymru, ac ym mhob cyfnod allweddol, mae disgyblion sydd â hawl i gael prydau ysgol am ddim yn perfformio'n sylweddol waeth na'r rheiny nad oes ganddynt hawl i gael prydau ysgolion am ddim yn erbyn ystod o ddangosyddion perfformiad. Mae'r bwlch mewn perfformiad yn fwy mewn ysgolion uwchradd nag mewn ysgolion cynradd. At ei gilydd, mae gormod o amrywiad rhwng gwahanol awdurdodau lleol yn lefel perfformiad disgyblion sy'n cael prydau ysgol am ddim â'r cyfraddau gwella yn ystod y tair blynedd diwethaf.
- 11 Ar ôl dwy flynedd o fenter Rhagori, ni fu unrhyw newidiadau mawr i berfformiad disgyblion sy'n cael prydau ysgol am ddim yn erbyn y prif fesurau perfformiad. Mae mân ddangosyddion o effaith gadarnhaol ar y mesurau mewn ysgolion cynradd, ond mae perfformiad disgyblion sy'n cael prydau ysgol am ddim mewn ysgolion uwchradd wedi gwaethygu rhywfaint. Gallai perfformiad yn 2009 a'r blynyddoedd dilynol ddarparu tystiolaeth o dueddiadau tymor hwy.
- 12 Yn yr ysgolion yr ymwelwyd â nhw fel rhan o'r arolwg, nid yw llawer o ddisgyblion sydd dan anfantais yn cael budd uniongyrchol o waith a ariennir gan Rhagori. Mae hyn oherwydd bod bron pob ysgol sy'n cael cyllid Rhagori yn nodi'r disgyblion targedig trwy ddefnyddio meini prawf heblaw anfantais. Dim ond rhai ysgolion sy'n dechrau cynllunio eu gwaith a ariennir gan Rhagori trwy ystyried anghenion yr holl ddisgyblion dan anfantais. Ychydig iawn o ddisgyblion canolig neu fwy galluog sydd dan anfantais sy'n cael budd o weithgareddau a ariennir gan Rhagori.
- 13 Yn y rhan fwyaf o ysgolion, mae cyflawniad disgyblion sy'n cymryd rhan mewn gwaith penodol a ariennir gan Rhagori wedi gwella'n sylweddol. Mae disgyblion sy'n cael budd o waith a ariennir gan Rhagori yn gwneud cynnydd da o leiaf mewn tua phedair o bob pump o'r ysgolion yr ymwelwyd â nhw. Ym mron pob ysgol gynradd ac arbennig, ac mewn llawer o ysgolion uwchradd, mae'r cynnydd mwyaf i'w weld mewn llythrennedd disgyblion, yn enwedig darllen. Mewn llawer o ysgolion uwchradd, gwelodd presenoldeb ac ymddygiad y disgyblion ar ôl y gwaith a ariannwyd gan Rhagori hefyd.
- 14 Mae gwaith a ariennir gan Rhagori wedi cael effaith gadarnhaol ar agweddau disgyblion tuag at ddysgu ac ar ddatblygu eu medrau personol, dysgu a chymdeithasol. Mewn llawer o ysgolion, mae ymgysylltiad disgyblion â gwaith a ariennir gan Rhagori wedi cynyddu eu hyder a'u hunan-barch.
- 15 Yn ystod tair blynedd menter Rhagori, mae ymwybyddiaeth ysgolion o'r angen i ystyried dulliau o gynyddu cyrhaeddiad pob disgybl sydd dan anfantais wedi cynyddu. Fodd bynnag, nid yw'r rhan fwyaf o'r ysgolion yn gwneud digon i fonitro cyflawniadau a chynnydd pob disgybl sydd dan anfantais.
- 16 Prin yw nifer yr ysgolion sy'n ceisio gwneud yn iawn am y rhwystrau sy'n atal disgyblion o gefndiroedd difreintiedig rhag gwneud cynnydd. Ychydig iawn o ysgolion sydd â strategaethau cynhwysfawr i gau'r bwlch cyrhaeddiad rhwng disgyblion breintiedig a disgyblion sydd dan anfantais. Nid oes gan y rhan fwyaf o ysgolion uwch reolwyr sy'n gyfrifol am oruchwylio cynnydd disgyblion sydd dan anfantais.

- 17 Mae ychydig dros hanner yr ysgolion yr ymwelwyd â nhw yn cael cymorth ac arweiniad da gan awdurdodau lleol. Mae cymorth ac arweiniad cyson dda ar gael mewn dwy o'r wyth awdurdod lleol yn unig yr ymwelwyd â nhw fel rhan o'r arolwg.
- 18 Mae amrywiad sylweddol rhwng consortia yn nhrefniadau gwaith y cydlynwyr rhanbarthol. Fodd bynnag, o ystyried hyn hyd yn oed, mae diffygion pwysig yng ngwaith y cydlynwyr rhanbarthol. Dim ond mewn llai na thraean o'r ysgolion y mae'r cydlynnydd rhanbarthol wedi cael effaith gadarnhaol a buddiol.
- 19 Mae ysgolion yn cynllunio i barhau â'r gweithgareddau a/neu adeiladu ar yr hyn y maent wedi'i ddysgu o ganlyniad i gymryd rhan yn Rhagori. Mae llawer o ysgolion yn gwerthfawrogi pwysigrwydd datblygu medrau cymdeithasol ac emosiynol disgyblion a'r effaith y gall hyn ei chael ar ymddygiad, presenoldeb a safonau cyflawniad. Maent hefyd yn gweld yr effaith y gall cymorth wedi'i dargedu ei chael ar ddisgyblion. Oherwydd hynny, mae'r rhan fwyaf o'r disgyblion yn dymuno parhau â'r gweithgareddau presennol gan ddefnyddio cyllid prif ffrwd.
- 20 Gallu cynyddol staff yw un o brif etifeddiaethau Rhagori. Mae hyn yn digwydd yn bennaf trwy gaffael medrau newydd, er enghraifft, mewn addysgu darllen neu gynnal grwpiau meithrin, a thrwy ddatblygu rolau arweinyddiaeth². Mewn rhai ysgolion, nid yw gwaith a ariennir gan Rhagori wedi arwain at unrhyw gynnydd mewn gallu, yn enwedig yn yr ysgolion hynny sy'n defnyddio'r prosiect i ariannu staff ychwanegol yn bennaf.
- 21 Mae ysgolion yn croesawu dull Rhagori o ddyrannu cyllid yn uniongyrchol iddynt. Mae'n golygu y gall staff ddefnyddio'r cyllid i fodloni eu hanghenion a'u hamgylchiadau penodol mewn modd hyblyg.

² Mae grŵp meithrin yn ddosbarth cefnogol bach o hyd at 12 o blant sy'n canolbwyntio ar ddatblygiad emosiynol a chymdeithasol, yn ogystal â chynnydd academiaidd. Mae disgyblion yn mynychu'n rheolaidd am ran sylweddol o bobl wythnos ac fel arfer yn dychwelyd i'w dosbarth prif ffrwd ymhen dau i bedwar tymor.

Argymhellion

Er mwyn adeiladu ar Rhagori a gwella perfformiad disgyblion sydd dan anfantais:

dylai ysgolion:

- A1 lunio a gweithredu strategaethau i godi'r safonau y mae pob disgybl sydd dan anfantais yn eu cyflawni a chau'r bwch cyrhaeddiad rhwng disgyblion breintiedig a disgyblion sydd dan anfantais;
- A2 pennu systemau i fonitro ac adrodd ar y safonau y mae disgyblion dan anfantais yn eu cyflawni;
- A3 sicrhau bod gan uwch arweinydd gyfrifoldeb rheoli dros wella'r safonau y mae dysgwyr dan anfantais yn eu cyflawni; a
- A4 chydweithio â gwasanaethau eraill i ddarparu dull cynhwysfawr, wedi'i seilio yn y gymuned, o wneud yn iawn am yr holl ffactorau sy'n atal cynnydd disgyblion sydd dan anfantais;

dylai awdurdodau lleol:

- A5 fonitro cyrhaeddiad a chynnydd disgyblion sydd dan anfantais mewn ysgolion unigol ac yn yr awdurdod cyfan;
- A6 defnyddio data ar berfformiad disgyblion sydd dan anfantais wrth fonitro a herio disgyblion; a
- A7 chydweithio â gwasanaethau eraill i gefnogi ysgolion yn yr ardaloedd mwyaf difreintiedig i ddatblygu dulliau wedi'u seilio yn y gymuned o wella'r safonau sy'n cael eu cyflawni gan ddysgwyr sydd dan anfantais; a

dylai Llywodraeth Cynulliad Cymru:

- A8 gefnogi'r gwaith o ddatblygu meincnodau cenedlaethol a gosod targedau cenedlaethol ar gyfer gwelliannau i ganlyniadau ar gyfer disgyblion sydd dan anfantais; a
- A9 darparu arweinyddiaeth a chymorth i awdurdodau lleol ac ysgolion yn yr ardaloedd mwyaf difreintiedig wrth ddatblygu dulliau wedi'u seilio yn y gymuned o wella'r addysg a'r gwasanaethau ar gyfer disgyblion sydd dan anfantais.

Beth mae ysgolion yn ei wneud gyda'u cyllid Rhagori?

Disgyblion sy'n cymryd rhan mewn gweithgareddau a ariennir gan Rhagori

- 22 Yn gyffredinol, gyda rhai eithriadau, nid yw llawer o'r disgyblion sydd dan anfantais yn cael budd o waith a ariennir gan Rhagori. Yn benodol, ychydig iawn o ddisgyblion canolig a mwy galluog sydd dan anfantais sy'n cael budd o weithgareddau a ariennir gan Rhagori. Y mwyafrif helaeth o'r disgyblion sy'n cael budd yw'r rheiny nad ydynt yn cyflawni neu'n ymddwyn cystal ag y dylent. Mae ysgolion yn llunio gweithgareddau i wella cyflawniad, medrau, ymddygiad neu bresenoldeb grwpiau o ddisgyblion sydd â diffygion yn y meysydd hyn. Mae'r grwpiau hyn yn cynnwys llawer o ddisgyblion sydd â hawl i gael prydau ysgol am ddim ond, yn aml, mae hon yn ystyriaeth eilaidd. Oherwydd hynny, mae'r disgyblion sy'n derbyn gwaith a ariennir gan Rhagori yn cynnwys llawer o ddisgyblion nad ydynt dan anfantais.
- 23 Y prif reswm am hyn yw bod bron pob ysgol yn nodi ei disgyblion targed ar gyfer gwaith a ariennir gan Rhagori trwy ddefnyddio meini prawf heblaw am anfantais. Y maen prawf mwyaf cyffredin yw perfformiad mewn llythrennedd, wedi'i ddilyn yn agos gan gyfuniad o feini prawf sydd fel arfer yn cynnwys rhifedd, llythrennedd, a datblygiad cymdeithasol ac emosiynol. Mae bron pob ysgol yn gwneud hyn yn systematig trwy brawf neu gyfuniad o brofion, wedi'u cefnogi gan asesiadau ac arsylwadau priodol gan athrawon. Pan fo'r ysgolion hyn yn ystyried anfantais, fel arfer maen prawf ychwanegol ydyw wedi i'r prif faen prawf neu feini prawf gael eu cymhwyso ac mae'n aml yn dibynnu ar dystiolaeth anecdotaidd o anfantais, yn hytrach na thystiolaeth wrthrychol. Dim ond rhai ysgolion sy'n dechrau cynllunio eu gwaith a ariennir gan Rhagori trwy ystyried anghenion pob disgybl sydd dan anfantais. Mae gan yr ysgolion hyn ddull mwy cyfannol ac eang ei sail o ddatblygu eu gwaith a ariennir gan Rhagori.

Gweithgareddau a ariennir gan Rhagori

- 24 Mae bron pob ysgol yn defnyddio cyllid Rhagori i sefydlu a chyflwyno prosiectau arbennig. Yr eithriadau yw'r ysgolion hynny sy'n defnyddio cyllid i gefnogi neu ychwanegu ystod eang o weithgareddau sydd, gyda'i gilydd, yn ffurfio dull eang ei sail o fynd i'r afael ag effaith anfantais ar ddysgu disgyblion.
- 25 Mae'r tablau sy'n dilyn yn dangos y gweithgareddau a ariennir gan Rhagori yn yr ysgolion cynradd ac uwchradd yr ymwelwyd â nhw ar gyfer yr arolwg.

Gweithgareddau a ariennir gan Rhagori mewn ysgolion cynradd	Canran yr ysgolion cynradd yr ymwelwyd â nhw sy'n ymgymryd â'r gweithgaredd
Llythrennedd	92%
Rhifedd	48%
Grwpiau meithrin	20%
Gweithgareddau y tu allan i oriau'r ysgol	12%
Datblygu medrau cymdeithasol ac emosiynol	8%
Clwb gwaith cartref	4%

Gweithgareddau a ariennir gan Rhagori mewn ysgolion uwchradd	Canran yr ysgolion uwchradd yr ymwelwyd â nhw sy'n ymgymryd â'r gweithgaredd
Prosiectau ymddygiad	54%
Prosiectau presenoldeb	46%
Llythrennedd	46%
Datblygu medrau allweddol	38%
Dewisiadau 14-19	38%
Datblygu medrau cymdeithasol ac emosiynol	31%
Mentora unigolion neu grwpiau bach	31%
Rhifedd	23%
Medrau astudio	8%
Datblygu anogwyr dysgu	8%
Mwy galluog a thalentog	8%
Gweithgareddau tu allan i oriau'r ysgol	8%
Prosiect byw'n iach	8%
Mesur medrau cymdeithasol ac emosiynol	8%

- 26 Mae bron pob prosiect mewn ysgolion cynradd ac ysgolion arbennig, ac ychydig yn llai na hanner y prosiectau mewn ysgolion uwchradd, yn cynnwys y nod o wella safonau mewn llythrennedd. Mewn oddeutu hanner yr ysgolion cynradd, mae'r gwaith a ariennir gan Rhagori hefyd yn cynnwys rhifedd ac mae lleiafrif o'r ysgolion yn defnyddio eu cyllid Rhagori i ddatblygu grwpiau meithrin neu fedrau cymdeithasol ac emosiynol³. Mewn ysgolion uwchradd, mae ffocws cryfach ar wella ymddygiad a phresenoldeb disgyblion ac ar ymestyn y cwricwlwm, yn enwedig yng nghyfnod allweddol 4.
- 27 Tuedd gyffredin mewn llawer o ysgolion yn ystod tair blynedd menter Rhagori yw cynyddu'r sylw y maent yn eu rhoi i ddatblygu medrau cymdeithasol ac emosiynol. Yn fwyfwy, mae ysgolion yn gweld pwysigrwydd datblygu'r medrau hyn. Gall medrau cymdeithasol ac emosiynol gwell arwain at well hunan-barch ac, yn ei dro, cael effaith fuddiol ar sawl agwedd ar berfformiad disgyblion, er enghraifft trwy wella eu hymddygiad, eu presenoldeb a'u lles yn ogystal â'u dysgu.
- 28 Mae ffocws unigol i oddeutu hanner y prosiectau mewn ysgolion cynradd. Mae bron pob un o'r ysgolion hyn yn canolbwyntio ar lythrennedd, tra bod eraill â ffocws unigol yn targedu medrau cymdeithasol ac emosiynol neu rifedd. Mae gan ychydig yn llai na hanner y prosiectau mewn ysgolion cynradd fwy nag un ffocws. Fel arfer, mae'r rhan fwyaf o'r rhain yn cynnwys rhifedd a llythrennedd, ond mae rhai ohonynt hefyd yn cynnwys medrau eraill fel medrau cymdeithasol ac emosiynol. Rhai ysgolion yn unig sy'n defnyddio dull eang a chyfannol o ddefnyddio'r cyllid. Mae'r ysgolion hyn, yr oedd gan bob un ohonynt gyfraddau arbennig o uchel o ddisgyblion sy'n cael prydau ysgol am ddim, yn defnyddio cyllid Rhagori ochr yn ochr â chyllid grant cylchol neu grantiau eraill i bennu dull systematig a chydlynol o wella safonau'r holl ddisgyblion sydd dan anfantais.

³ Mae medrau cymdeithasol ac emosiynol yn cynnwys y medrau sy'n gysylltiedig â meithrin perthynas gadarnhaol â phobl eraill, ac o ddeall a rheoli ein hunain a'n hemosiynau, ein meddyliau a'n hymddygiad ein hunain.

- 29 Mae mwy o amrywiaeth a chwmpas i'r gwaith a ariennir gan Rhagori mewn ysgolion uwchradd ac ysgolion arbennig nag mewn ysgolion cynradd, yn bennaf gan fod ysgolion uwchradd yn derbyn mwy o gyllid. Dim ond mewn rhai ysgolion uwchradd y mae ffocws unigol i'r gwaith a ariennir gan Rhagori, ac mae hyn naill ai ar ymddygiad neu fedrau cymdeithasol ac emosiynol. Y dull mwyaf cyffredin mewn llawer o ysgolion uwchradd yw cael cyfres o brosiectau arbennig sy'n mynd i'r afael â chyfuniad o faterion fel ymddygiad, presenoldeb, rhifedd, llythrennedd, a medrau cymdeithasol ac emosiynol. Dim ond rhai ysgolion sy'n defnyddio dull mwy cyfannol. Yn yr ysgolion hyn, mae gwaith a ariennir gan Rhagori yn ategu at weithgareddau eraill sydd ar gael ac sy'n hygyrch i bron pob disgybl o gefndiroedd difreintiedig, er enghraifft, ymestyn y dewisiadau fel rhan o Lwybrau Dysgu 14-19.
- 30 Mae bron pob ysgol wedi addasu eu gwaith arfaethedig wrth iddynt symud ymlaen trwy dair blynedd menter Rhagori, gyda llawer ohonynt yn mireinio eu gwaith yn sgil eu profiadau. Gan amlaf, mae hyn yn arwain at ddull wedi'i dargedu sy'n helpu'r ysgol i gyflawni ei hamcanion yn fwy llwyddiannus. Mewn achosion eraill, mae ysgolion yn ymestyn y gwaith i gynnwys mwy o ddisgyblion neu agweddau eraill dros amser.

Beth yw effaith Rhagori?

Yr effaith ar gyflawniad disgyblion

- 31 Yn y rhan fwyaf o ysgolion, fe wnaeth cyflawniad disgyblion a oedd yn cymryd rhan mewn gwaith a ariennir gan Rhagori wella'n fawr iawn. At ei gilydd, mae arolygwyr o'r farn bod cynnydd y disgyblion sy'n cymryd rhan mewn gwaith a ariennir gan Rhagori yn dda o leiaf mewn tua phedair o bob pump o'r ysgolion yr ymwelwyd â nhw. Mae hyn yn cynrychioli gwelliant o gymharu â'r sampl o ysgolion yr ymwelwyd â nhw y llynedd ac, yn ôl pob tebyg, yn adlewyrchu'r ffaith fod gweithgareddau Rhagori wedi dod yn fwy sefydledig yn arferion gwaith ysgolion. Mae bron pob disgybl yn cyflawni'r targedau sy'n cael eu gosod ar eu cyfer fel rhan o'r gwaith a ariennir gan Rhagori. Oherwydd hynny, mae'r disgyblion sydd wedi'u targedu yn ennill gwybodaeth, dealltwriaeth a medrau. Gall y rhan fwyaf o'r disgyblion gynnal eu cyflawniadau ac adeiladu arnynt, ond mae lleiafrif ohonynt yn debygol o wneud llai o gynnydd wedi i'r ddarpariaeth a ariennir gan Rhagori gael ei lleihau neu ei dileu.
- 32 Ym mron pob ysgol gynradd ac arbennig, ac mewn llawer o ysgolion uwchradd, mae'r cynnydd mwyaf i'w weld yn llythrennedd disgyblion, yn enwedig darllen. Mewn llawer o ysgolion cynradd ac uwchradd, mae'r disgyblion sy'n cymryd rhan mewn gwaith a ariennir gan Rhagori yn cyflawni'r targedau priodol y mae'r ysgolion yn gosod ar eu cyfer mewn perthynas â lefelau'r Cwricwlwm Cenedlaethol yng nghyfnod allweddol 2 ac mewn TGAU neu gymwysterau cydnabyddedig eraill, gan gynnwys cymwysterau medrau allweddol, yng nghyfnod allweddol 4. Mewn rhai ysgolion uwchradd, mae cyfran y disgyblion sy'n ymddieithrio o addysg, cyflogaeth a hyfforddiant (NEET) yn lleihau.
- 33 Fel arfer, mae gan ysgolion dystiolaeth feintiol o raddau'r gwelliannau yn y safonau y mae'r disgyblion yn eu cyflawni. Yn y rhan fwyaf o achosion, yn enwedig mewn ysgolion cynradd, daw'r dystiolaeth ar ffurf data ar oedran darllen neu ganlyniadau mewn profion iaith a mathemateg safonol. Mae mesurau tebyg yn yr ysgolion uwchradd ac arbennig hynny sy'n targedu llythrennedd neu rifedd.
- 34 Nid oes digon o ysgolion yn dadansoddi'r effaith y mae gwaith a ariennir gan Rhagori yn ei chael ar ddangosyddion pennawd ehangach, fel y DPC yng nghyfnod allweddol 2 neu 5 neu fwy TGAU da yng nghyfnod allweddol 4⁴. Hefyd, ychydig iawn o ysgolion sy'n cymharu cynnydd a chyflawniad disgyblion sy'n cymryd rhan mewn gwaith a ariennir gan Rhagori â disgyblion eraill yn yr ysgol neu gynnydd a chyflawniad disgyblion sy'n cael prydau ysgolion am ddim â disgyblion nad ydynt yn cael prydau ysgol am ddim. Yn adroddiad diwethaf Estyn ar Rhagori, gwnaethom argymhell y dylai ysgolion wneud mwy i bennu targedau clir ar gyfer disgyblion sy'n cael prydau ysgol am ddim, eu monitro ac adrodd arnynt yn fwy systematig. Nid yw ysgolion yn gwneud digon ar hyn o hyd.
- 35 Mewn llawer o ysgolion uwchradd, mae presenoldeb ac ymddygiad disgyblion wedi gwella yn dilyn y gwaith a ariennir gan Rhagori. Mewn oddeutu hanner yr ysgolion, mae absenoldebau, yn enwedig absenoldeb heb awdurdod, wedi gwella ar gyfer y

⁴ Mae'r dangosydd pwnc craidd yn cyfeirio at berfformiad mewn Cymraeg neu Saesneg, mathemateg a gwyddoniaeth, sef pynciau craidd y Cwricwlwm Cenedlaethol.

disgyblion sydd wedi'u targedu, er nad yw'r gyfradd presenoldeb gyffredinol ar gyfer yr ysgol wedi gwella mewn rhai ysgolion. Hefyd, mewn oddeutu hanner yr ysgolion uwchradd, mae nifer y gwaharddiadau parhaol a'r gwaharddiadau am gyfnod penodol wedi gostwng. Mewn rhai achosion, mae nifer y gwaharddiadau wedi gostwng yn sylweddol.

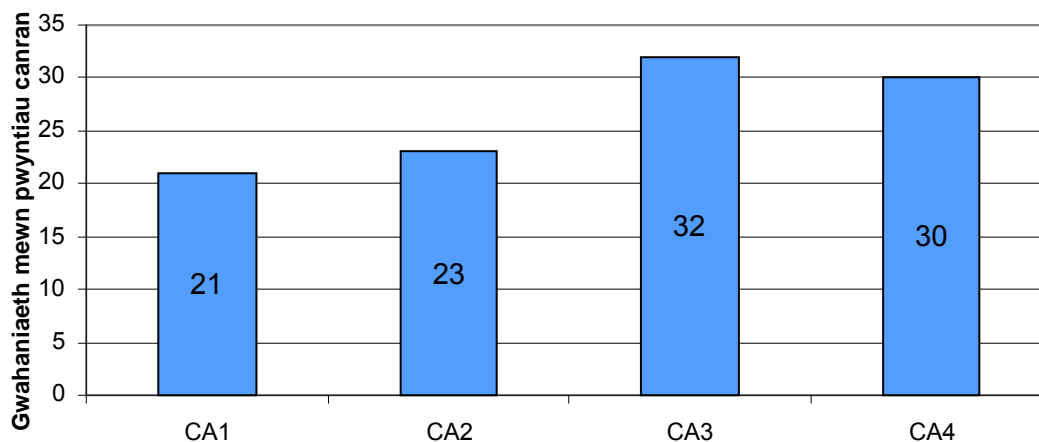
Yr effaith ar agweddau disgyblion a datblygu medrau personol, dysgu a chymdeithasol

- 36 Mae gwaith a ariennir gan Rhagori wedi cael effaith gadarnhaol gref ar agweddau disgyblion tuag at ddysgu ac ar ddatblygu eu medrau personol, dysgu a chymdeithasol. Ym mron pob ysgol yr ymwelwyd â hi fel rhan o'r arolwg, mae agweddau a chymhelliant y disgyblion wedi gwella. Roedd ymgysylltiad y disgyblion a'r diddordeb yr oeddent yn dangos yn eu gwaith yn nodwedd arbennig o gref yn y gweithgareddau a ariennir gan Rhagori a arsylwyd gan yr arolygwyr. Mae'r disgyblion yn gweithio'n galed ac yn cynnal eu gallu i ganolbwyntio trwy gydol y tasgau.
- 37 Mae ysgolion yn dweud y bu gwelliannau amlwg i ymddygiad y disgyblion o ganlyniad uniongyrchol neu anuniongyrchol i'r gwaith a ariennir gan Rhagori. Mae hyn yn arbennig o wir lle mae gan y prosiectau'r nod o wella ymddygiad, er enghraifft, mewn grwpiau meithrin mewn ysgolion cynradd. Gall lleiafrif o'r ysgolion gadarnhau'r farn hon gyda thystiolaeth gadarn, er enghraifft, o ran y gostyngiad yn nifer y digwyddiadau neu'r atgyfeiriadau sy'n deillio o ymddygiad gwael.
- 38 Mewn llawer o ysgolion, mae'r gwaith a ariennir gan Rhagori wedi rhoi mwy o hyder a hunan-barch i'r disgyblion. Mae hyn yn aml yn deillio o'r sylw a'r cymorth ychwanegol y maent yn eu cael, yn ogystal ag ymdeimlad cynyddol o gyflawniad yn eu gwaith. Mewn llawer o ysgolion uwchradd, mae'r disgyblion yn gwella ac yn cadarnhau eu dyheadau wrth iddynt ddod yn fwy hyderus ynghylch yr hyn y gallant ei gyflawni. Mae'r disgyblion hyn yn fwy ymwybodol o'r cyfleoedd ar gyfer dilyniant ar ôl cyfnod allweddol 4 ac wedi dod yn fwy cadarnhaol ynghylch eu dyfodol.
- 39 Mewn llawer o ysgolion, mae gwaith a ariennir gan Rhagori wedi dod â buddion anuniongyrchol i ddisgyblion eraill. Yn y rhan fwyaf o'r ysgolion hyn, mae arbenigedd newydd y staff a dulliau newydd o ddysgu yn cael eu defnyddio trwy'r ysgol gyfan. Mewn rhai achosion, mae tynnu disgyblion allan o ddosbarthiadau ar gyfer gwaith a ariennir gan Rhagori wedi arwain at amgylchedd tawelach yn yr ysgol ac yn galluogi athrawon mewn dosbarthiadau prif ffrwd i ganolbwyntio ar lai o ddisgyblion.

Perfformiad cyffredinol disgyblion sydd dan anfantais yng Nghymru

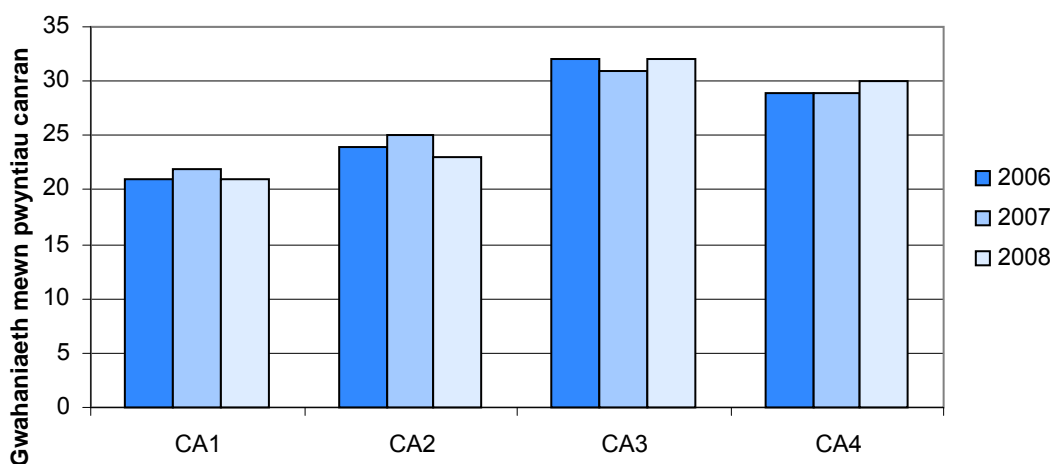
- 40 Yn ein hadroddiad Rhagori ar gyfer 2008, gwnaethom sylwadau ar berfformiad disgyblion sy'n cael pryddau ysgol am ddim yng Nghymru yn erbyn sawl dangosydd pwysig yn ystod y cyfnod o 2005 i 2007. Rydym wedi diweddarau'r sylwadau hyn yn yr adroddiad hwn i gynnwys data o 2008. Mae hyn yn dangos o hyd bod disgyblion sydd â hawl i gael pryddau ysgol am ddim, ym mhob cyfnod allweddol, yn perfformio'n sylweddol waeth na'r rheiny nad oes ganddynt hawl i gael pryddau ysgol am ddim, yn erbyn ystod o ddangosyddion perfformiad. Mae'r bwloch mewn perfformiad yn fwy mewn ysgolion uwchradd nag mewn ysgolion cynradd.

Bwlch rhwng perfformiad DPC disgyblion sy'n cael PYDd a'r rheiny nad ydynt yn cael PYDd ym mhob cyfnod allweddol yn 2008



41 Yn ystod y tair blynedd diwethaf, sy'n cynnwys dwy flynedd menter Rhagori, mae perfformiad pob disgybl mewn perthynas â'r prif ddangosyddion perfformiad ym mhob cyfnod allweddol wedi aros tua'r un fath. Mae hyn i'w weld yn y siart canlynol.

Bwlch rhwng perfformiad DPC disgyblion sy'n cael PYDd a'r rheiny nad ydynt yn cael PYDd ym mhob cyfnod allweddol rhwng 2006 a 2008

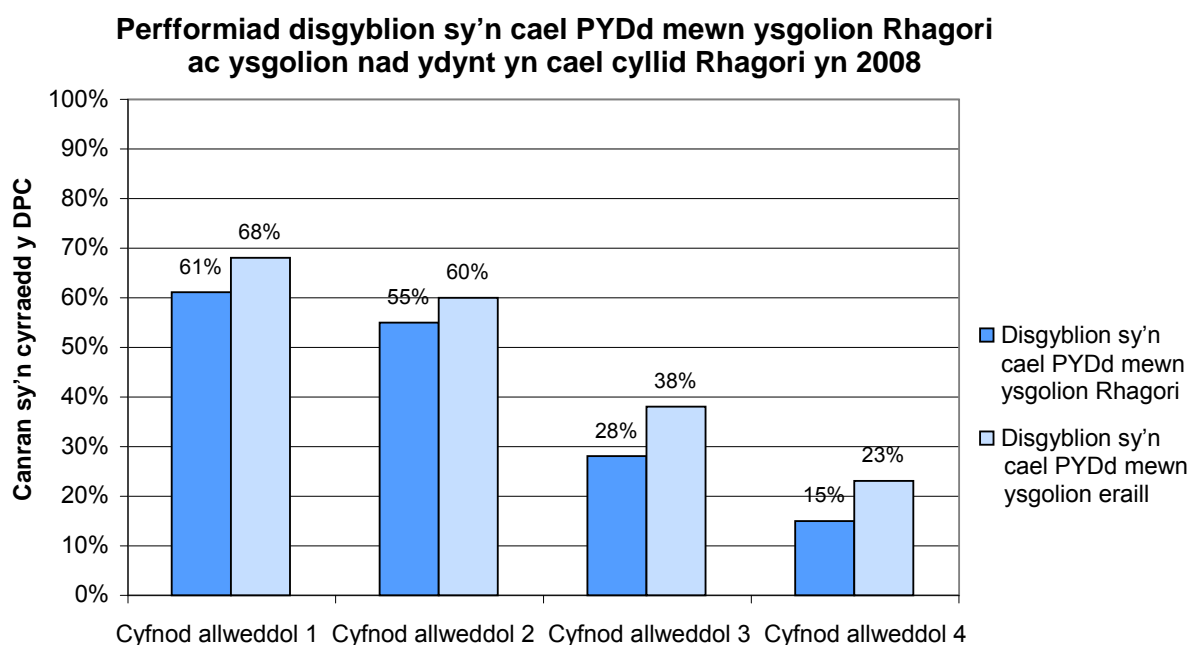


42 Mae'n rhy gynnar o hyd i asesu a yw Rhagori wedi cael unrhyw effaith hirdymor ar berfformiad disgyblion sy'n cael prydau ysgol am ddim ai peidio. Hefyd, byddai'n anodd priodoli unrhyw welliant i Rhagori yn unig gan y byddai nifer o ffactorau eraill yn cyfrannu hefyd. Ar ben hynny, mae ychydig yn llai na thraean o'r disgyblion cynradd sy'n cael prydau ysgol am ddim a hanner y disgyblion uwchradd sy'n cael prydau ysgol am ddim, yn cael eu haddysgu mewn ysgolion nad ydynt yn cymryd rhan ym menter Rhagori. Gallai perfformiad yn 2009 a'r blynyddoedd dilynol roi tystiolaeth fwy cadarn o unrhyw dueddiadau hirdymor a helpu i farnu a yw'r fenter wedi cael effaith sylweddol, gyffredinol ar lefelau cyrhaeddiad disgyblion sy'n cael prydau ysgol am ddim ai peidio. Hefyd, wrth i lawer o ysgolion gynyddu eu ffocws ar ddatblygu medrau ehangach, gan gynnwys medrau cymdeithasol ac emosiynol, mae'r buddion yn debygol o ddod i'r amlwg yn y tymor hwy.

- 43 Yn adroddiad Rhagori y llynedd, gwnaethom sylwadau ar yr amrywiad rhwng perfformiad gwahanol awdurdodau lleol. Rydym wedi diweddarau'r sylwadau hyn i gynnwys data o 2008 a cheir manylion am hyn yn Atodiad C. Yn 2008, roedd amrywiad eang rhwng perfformiad disgyblion sy'n cael prydau ysgol am ddim mewn gwahanol awdurdodau lleol o hyd. Mae amrywiad eang hefyd rhwng awdurdodau lleol yn nhueddiadau perfformiad disgyblion sy'n cael prydau ysgol am ddim yn ystod y cyfnod 2006 i 2008.
- 44 Gwnaethom argymhell yn ein hadroddiad yn 2008 y dylai Llywodraeth Cynulliad Cymru osod targed i wella perfformiad addysgol dysgwyr sy'n cael prydau ysgol am ddim. Gwnaethom argymhell hefyd y dylai awdurdodau lleol wneud mwy i bennu targedau clir ar gyfer disgyblion sy'n cael prydau ysgol am ddim, eu monitro ac adrodd arnynt yn fwy systematig. Ni wnaed hyn a gallai gwneud hynny gryfhau'r ffocws ar ddisgyblion sydd dan anfantais.

Perfformiad disgyblion sydd dan anfantais mewn ysgolion Rhagori ac ysgolion nad ydynt yn cael cyllid Rhagori

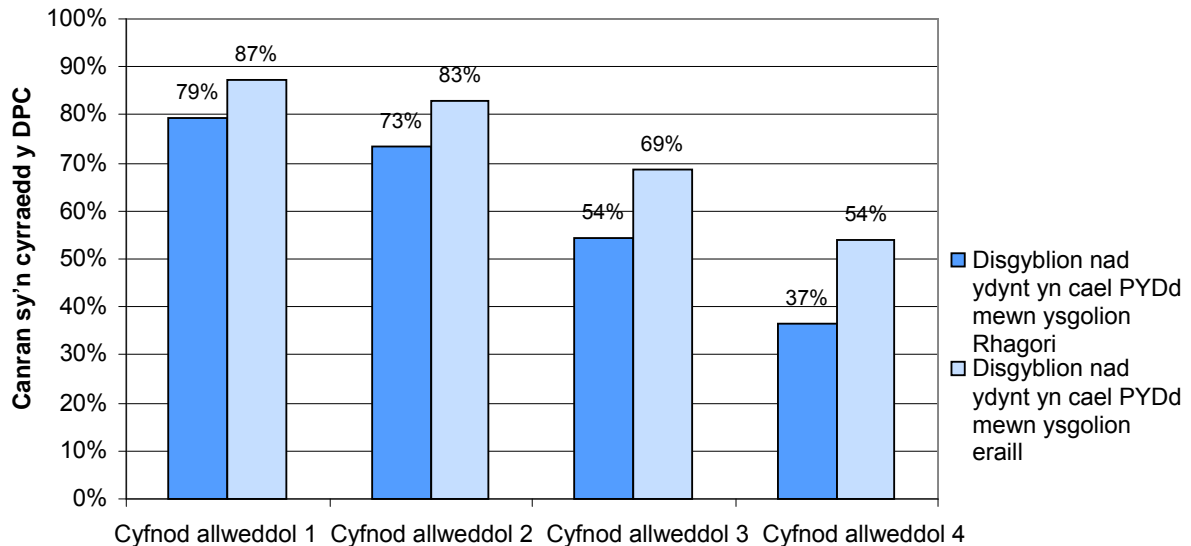
- 45 Yn yr adroddiad hwn, rydym yn dadansoddi sut mae perfformiad disgyblion mewn ysgolion Rhagori yn cymharu â pherfformiad disgyblion mewn ysgolion na chawsant gyllid Rhagori.
- 46 Mae'r siart isod yn dangos perfformiad disgyblion sy'n cael prydau ysgol am ddim mewn ysgolion Rhagori yn 2008 o'i gymharu â pherfformiad disgyblion sy'n cael prydau ysgol am ddim mewn ysgolion nad ydynt yn cael cyllid Rhagori.



- 47 Mae disgyblion sy'n cael prydau ysgol am ddim dan anfantais am y rhesymau a roddir yn Atodiad B ac yn dueddol o berfformio'n waeth na disgyblion nad ydynt yn cael prydau ysgol am ddim yn yr un ysgol. Mae'r siart uchod yn dangos, yn 2008, bod disgyblion sy'n cael prydau ysgol am ddim mewn ysgolion Rhagori yn perfformio'n waeth na'r rheiny mewn ysgolion nad ydynt yn cael cyllid Rhagori.

- 48 Hefyd, nid yw disgyblion nad oes ganddynt hawl i gael prydau ysgol am ddim mewn ysgolion Rhagori yn perfformio cystal â'r rheiny mewn ysgolion nad ydynt yn cael cyllid Rhagori chwaith. Mae hyn yn wir ym mhob cyfnod allweddol, er enghraifft yn y DPC sy'n cael ei ddangos yn y siart isod⁵.

Perfformiad disgyblion nad ydynt yn cael PYDd mewn ysgolion Rhagori ac ysgolion nad ydynt yn cael cyllid Rhagori yn 2008

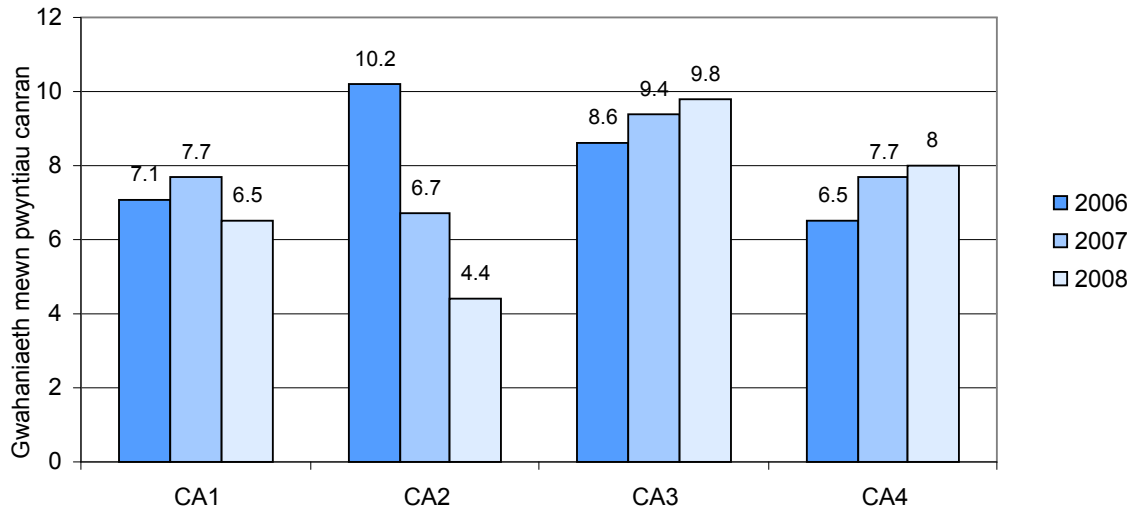


- 49 At ei gilydd, mae'r siartiau uchod yn dangos, mewn ysgolion sydd â chyfraddau uwch o ddisgyblion o gefndiroedd difreintiedig, bod effaith negyddol ar berfformiad y disgyblion hynny nad ydynt dan anfantais, yn ogystal ag ar y rheiny sydd dan anfantais. Mae hyn yn nodi bod natur yr ysgol yn effeithio ar berfformiad pob disgybl.
- 50 Ymddengys bod hyn yn cadarnhau canfyddiadau ymchwil sy'n awgrymu bod effaith yr ysgol gyfan yn sylweddol pan fo cyfran y disgyblion sy'n cael prydau ysgol am ddim yn yr ysgol yn gymharol uchel. Caiff perfformiad disgyblion ei effeithio'n negyddol gan eu profiad eu hunain o amddifadedd, ond mae hefyd yn wir bod disgyblion eraill, nad ydynt dan anfantais o ran amddifadedd, yn cael eu heffeithio gan lefel gyffredinol yr amddifadedd yn yr ysgol. Yn wir, mae ymchwil yn awgrymu bod effaith yn yr ysgol yn fwy na'r effaith unigol.
- 51 Felly, mae disgyblion sy'n cael prydau ysgol am ddim mewn ysgolion Rhagori dan anfantais ddeublyg. Y rheswm am hyn yw, yn ogystal â pherfformio'n waeth na disgyblion nad ydynt yn cael prydau ysgol am ddim yn yr un ysgol, nid yw'r disgyblion hyn yn perfformio cystal ag y byddent pe byddent mewn ysgol gyda chyfran is o ddisgyblion sy'n cael prydau ysgol am ddim.
- 52 Lluniwyd menter Rhagori i godi perfformiad disgyblion dan anfantais yn yr ysgolion sy'n gymwys i gael y grant. Er ei bod yn gynnar o hyd, mae tystiolaeth yn awgrymu y gallai fod yn bosibl nodi rhywfaint o effaith Rhagori wrth gymharu cyfradd y gwelliant ym mherfformiad disgyblion sy'n cael prydau ysgol am ddim mewn ysgolion Rhagori

⁵ Mae'r dangosydd pwnc craidd yn cyfeirio at berfformiad mewn Cymraeg neu Saesneg, mathemateg a gwyddoniaeth, sef pynciau craidd y Cwricwlwm Cenedlaethol.

â pherfformiad y rheiny mewn ysgolion nad ydynt yn cael cyllid Rhagori dros gyfnod tair blynedd. Mae'r siart isod yn dangos y newidiadau yn ystod y cyfnod o 2006 i 2008.

Y bwlc rhwng lefelau perfformiad DPC disgyblion sy'n cael PYDd mewn ysgolion nad ydynt yn cael cyllid Rhagori a'r disgyblion hynny mewn ysgolion Rhagori



- 53 Mae'n bosibl bod Rhagori yn cael effaith gadarnhaol mewn ysgolion cynradd, yn enwedig yng nghyfnod allweddol 2, lle mae'r bwlc rhwng perfformiad disgyblion sy'n cael prydau ysgol am ddim mewn ysgolion Rhagori a'r disgyblion hynny mewn ysgolion nad ydynt yn cael cyllid Rhagori, wedi lleihau 10.2 pwynt canran i 4.4 pwynt canran. Fodd bynnag, nid ymddengys fod unrhyw effaith tymor byr yn y naill gyfnod allweddol neu'r llall mewn ysgolion uwchradd. Mewn gwirionedd, mae'r bwlc wedi ehangu rhywfaint. Mae hyn yn cefnogi canfyddiadau ymchwil y gallai dylanwad cyfran uwch o ddisgyblion dan anfantais mewn ysgol uwchradd fod yn anoddach ei wrthsefyll nag mewn ysgol gynradd. Mae hyn oherwydd bod disgyblion sydd dan anfantais yn ei chael yn anoddach cynnal cynnydd wrth iddynt dyfu'n hŷn. Maent yn ei chael yn anoddach dal i fyny os ydynt yn disgyn ar ei hôl hi, neu mae disgyblion â chyflawniad uchel yn ei chael yn anoddach rhagori. Wedi i ddisgybl sydd dan anfantais ddisgyn ar ei hôl hi yng nghyfnod allweddol 1 a chyfnod allweddol 2, mae'r bwlc yn ehangu trwodd i gyfnod allweddol 4.
- 54 Yng nghyfnod allweddol 2 yn 2008, roedd disgyblion sy'n cael prydau ysgol am ddim mewn ysgolion Rhagori yn gwneud ychydig yn well na disgyblion sy'n cael prydau ysgol am ddim mewn ysgolion nad ydynt yn cael cyllid Rhagori mewn tri awdurdod lleol (Blaenau Gwent, Caerdydd a Chaerffili). Nid ydynt yn perfformio cystal yn yr 19 awdurdod lleol arall, ond mae'r bwlc yn llai na phum pwynt canran mewn 11 o'r awdurdodau hyn. Mae'r bwlc dros 10 pwynt canran mewn pum awdurdod lleol. Mae gan bedwar o'r awdurdodau lleol hyn gyfrannau isel o ddisgyblion sy'n cael prydau ysgol am ddim, ond mae gan un ohonynt y gyfran uchaf o brydau ysgol am ddim yng Nghymru. At ei gilydd, mae tystiolaeth yn awgrymu ei bod yn anodd cydberthyn llwyddiant mewn gwaith a ariennir gan Rhagori i awdurdodau lleol unigol, gan fod yr amrywiad yn debygol o fod ar lefel ysgolion unigol. Ni ellir cynnal dadansoddiad tebyg yng nghyfnod allweddol 4, naill ai gan nad oedd unrhyw ddisgyblion yn cyflawni'r dangosydd neu nad oedd digon i adrodd arnynt yn hanner yr awdurdodau lleol.

Pa mor dda yw arweinyddiaeth a rheolaeth Rhagori?

Gweithredu gweithgareddau a ariennir gan Rhagori

- 55 Mae'r rhan fwyaf o ysgolion yn rhoi pwyslais mawr ar eu gwaith a ariennir gan Rhagori, ac yn buddsoddi llawer o egni ynddo, er bod swm y cyllid yn gymharol fach o'i gymharu â'u cyllideb gyffredinol. Yn gyffredinol, mae ysgolion yn dilyn y gwaith gyda phenderfyniad a gweledigaeth ac maent yn benderfynol o sicrhau bod iddo ganlyniadau cadarnhaol.
- 56 Mae llawer o weithgareddau Rhagori naill ai yn parhau neu'n ymestyn gwaith presennol. Mae'r cyllid yn galluogi ysgolion i barhau ag arferion profedig sy'n werth eu hymestyn i fwy o ddisgyblion neu y mae angen cyllid ychwanegol arnynt i barhau. Dim ond rhai ysgolion sydd wedi cyflwyno dulliau newydd neu arloesol ac, yn y rhan fwyaf o'r achosion hyn, mae'r dull newydd yn ychwanegu dimensiwn arall at waith presennol, er enghraifft, trwy gyflwyno grwpiau meithrin i ategu at waith yr ysgol ar wella ymddygiad.
- 57 Wrth weithredu eu gwaith a ariennir gan Rhagori, nid yw tua hanner yr ysgolion yn edrych y tu hwnt i'w hysgolion eu hunain ar syniadau a dulliau newydd. Mae'r ysgolion sy'n weddill yn fwy arloesol, ac yn aml yn dod yn fwyfwy agored i syniadau newydd yn ystod y tair blynedd. Mae'r ffactor allweddol wrth gynyddu parodrwydd ysgolion i roi cynnig ar syniadau newydd yn ymwneud â chlywed am arfer dda mewn mannau eraill. Mae rhannu arfer dda fel hyn yn digwydd trwy:
- gynadleddau lleol a rhanbarthol ar Rhagori;
 - cyfarfodydd Rhagori lleol rheolaidd rhwng yr holl ysgolion Rhagori mewn awdurdod lleol;
 - ymweliadau gan swyddogion yr awdurdod lleol neu gydlynwyr rhanbarthol; ac
 - ymweliadau ag ysgolion Rhagori eraill neu'r rheiny sydd eisoes wedi cyflwyno menter.
- 58 Mae'r ysgolion a wellodd eu gwaith a ariennir gan Rhagori dros gyfnod tair blynedd yn allblyg ac yn fwy agored i syniadau newydd ac yn chwilio amdanynt yn weithredol. Mewn sawl ysgol uwchradd, mae'r broses hon yn cynnwys chwilio am bartneriaid newydd i gyflwyno agweddau ar y cwricwlwm neu gymorth personol. Fodd bynnag, ym mron pob un o'r achosion hyn, ni symbylwyd y gwaith gan Rhagori yn wreiddiol, ond mae cyllid Rhagori yn rhoi'r cyfle i ddatblygu'r agwedd hon ar y ddarpariaeth.
- 59 Mewn ychydig iawn o ysgolion yn unig y mae'r amcanion ar gyfer Rhagori yn cynnwys codi cyflawniad yr holl ddisgyblion o gefndiroedd difreintiedig. Mae llawer o ysgolion yn nodi targedau cymharol gul yn unig, er enghraifft, cynyddu oedran darllen disgybl dros gyfnod cymharol fyr o amser, tra bod rhai yn nodi'r effaith ar ddangosyddion perfformiad ehangach fel y DPC yng nghyfnod allweddol 2 neu ganlyniadau TGAU yng nghyfnod allweddol 4. Ychydig iawn o ysgolion sydd â pholisïau ac arferion cynhwysfawr yn ymwneud â'r modd y maent yn bwriadu cau'r bwlch cyrhaeddiad rhwng disgyblion breintiedig a disgyblion sydd dan anfantais.

- 60 At ei gilydd, nid yw digon o ysgolion yn ceisio gwneud yn iawn am y ffactorau hysbys (gweler Atodiad B) sy'n dueddol o rwystro cynnydd disgyblion o gefndiroedd difreintiedig. Unwaith eto, dim ond yr ysgolion hynny sydd â dulliau cyfannol sydd wedi dechrau mynd i'r afael â rhai o'r materion sylfaenol, er enghraifft, mewn ysgolion uwchradd lle mae cysylltiadau â Dechrau'n Deg neu lle mae darpariaeth ar gyfer dysgu y tu allan i oriau'r ysgol.

Monitro ac arfarnu gweithgareddau Rhagori

- 61 Mae bron pob ysgol yn defnyddio'r fformat a argymhellir gan yr awdurdod lleol neu gonsortiw m ar gyfer adroddiadau tymhorol a blynyddol ar eu gwaith a ariennir gan Rhagori. Mae gan oddeutu traean yr ysgolion weithdrefnau da ar gyfer arfarnu Rhagori, gan gynnwys rhai lle mae'r gweithdrefnau'n rhagorol. Fodd bynnag, mewn oddeutu dwy o bob pump o'r ysgolion, mae diffygion pwysig yn arfarniadau'r ysgolion.
- 62 Yn yr ychydig ysgolion sydd â gweithdrefnau da iawn, mae'r arfarnu yn drylwyr ac yn gynhwysfawr, ac yn gwneud defnydd da o ystod eang o dystiolaeth ansoddol a meintiol. Yn yr achosion hyn, mae Rhagori yn rhan amlwg ac annatod o systemau hunanarfarnu sefydledig. Mae rhai ysgolion lle ceir arfer dda iawn yn cynnal cyfarfodydd tymhorol ar gynnydd Rhagori, lle ceir adolygiad trylwyr o dystiolaeth ddilys a dibynadwy. Yn yr ysgolion hyn ac ysgolion eraill sydd â gweithdrefnau da, mae arfarnu yn rheolaidd, mae'n canolbwyntio ar amcanion Rhagori, ac mae'n arwain at welliannau ac addasiadau i'r gwaith. Fel arfer, mae swyddogion awdurdodau lleol yn gwneud cyfraniad da i arfarniad ysgolion o Rhagori, er enghraifft, trwy gynnwys Rhagori fel eitem reolaidd ar agenda ymweliadau'r swyddog cyswllt. Mae gan y rhan fwyaf o'r ysgolion hyn systemau olrhain effeithiol, er mai dim ond rhai ohonynt sy'n eu defnyddio i fonitro cynnydd disgyblion sy'n cael pryddau ysgol am ddim o'i gymharu â chynnydd disgyblion nad ydynt yn cael pryddau ysgol am ddim.
- 63 Mae lleiafrif o'r ysgolion cynradd ac arbennig a thua hanner yr ysgolion uwchradd yn casglu dystiolaeth ar raddau'r gwelliannau i agweddau a medrau personol, cymdeithasol a dysgu yn systematig. Mae rhai o'r ysgolion hyn yn casglu barn disgyblion a rhieni trwy holiaduron, tra bod eraill yn defnyddio offerynnau penodol, fel PASS, i fesur hunan-barch⁶.
- 64 Mae gwendidau pwysig i arfarniad lleiafrif o ysgolion o fenter Rhagori, ac mewn nifer fach iawn o ysgolion, prin yw'r arfarnu trylwyr o'r dystiolaeth sydd ar gael. Y prif ddiffyg yn yr ysgolion hyn yw bod yr arfarniad yn cynnwys adroddiadau anecdotaidd neu ddisgrifiadol ar y gwaith, hyd yn oed pan fo gan yr ysgol dystiolaeth y gall ei defnyddio. Diffyg cyffredin arall yw nad oedd y gweithgarwch arfarnu yn arwain at gasgliadau na gwelliannau canfyddadwy.
- 65 Yn ystod tair blynedd cynllun Rhagori, mae ymwybyddiaeth ysgolion o'r angen i ystyried dulliau o gynyddu cyflawniad pob disgybl dan anfantais wedi cynyddu, yn

⁶ PASS yw graddfa electronig 'Agwedd y Disgybl tuag at ei Hunan a'r Ysgol' sy'n rhoi proffil o hunan-barch y dysgwyr, ei alluoedd canfyddadwy, dyfalbarhad, cymhelliant, egwyddorion gwaith cyffredinol, agweddau tuag at athrawon, ei ysgol a phresenoldeb, parodrwydd i ddysgu ac ymateb i'r cwricwlwm.

aml o ganlyniad i fyfyrion ar y gwaith, rhannu arfer dda neu yn dilyn sbardun gan yr awdurdod lleol neu'r cydlynnydd rhanbarthol. Erbyn hyn, mae rhai ysgolion yn monitro cynnydd yr holl ddisgyblion dan anfantais, fel grŵp. Mae gan yr ysgolion hyn systemau olrhain sefydledig manwl ac effeithiol ar gyfer monitro cynnydd pob disgybl. Cynlluniwyd y systemau fel y gall ysgolion ddethol gwahanol grwpiau o ddisgyblion yn ôl nodweddion penodol, fel anfantais, i weld a ydynt yn gwneud cynnydd cystal ag y dylent. Fodd bynnag, nid yw'r rhan fwyaf o ysgolion yn gwneud digon i fonitro cyflawniadau a chynnydd disgyblion sydd dan anfantais o hyd.

- 66 Mae un neu ddwy o ysgolion yn dyrannu'r dasg o oruchwylio cynnydd disgyblion sydd dan anfantais i aelod penodol o'r staff, sy'n gallu sicrhau bod yr ysgolion yn nodi ac yn bodloni anghenion y disgyblion hyn. Fodd bynnag, nid oes gan y rhan fwyaf o ysgolion rolau na llinellau cyfrifoldeb clir ar gyfer hyn.

Gwaith ysgolion gyda phartneriaid

- 67 Wrth gyflwyno gwaith a ariennir gan Rhagori, nid yw llawer o ysgolion cynradd yn cydweithio ag unrhyw bartneriaid, heblaw cyfarfod â staff o ysgolion Rhagori eraill mewn cyfarfodydd neu gynadleddau. Mae prosiectau Rhagori mewn rhai o'r ysgolion hyn yn cynnwys gwaith pontio gyda'r ysgol uwchradd leol. Mewn oddeutu hanner yr ysgolion cynradd sy'n weddill, mae gwaith a ariennir gan Rhagori yn cynnwys cysylltiadau â rhieni.
- 68 Lleiafrif o ysgolion cynradd yn unig, y rheiny sydd â chyfrannau uchel o ddisgyblion dan anfantais fel arfer, sy'n cydweithio'n helaeth â phartneriaid eraill. Mewn llawer o achosion, roedd y cysylltiadau hyn yn bodoli cyn Rhagori, ond mae Rhagori yn eu galluogi i ddatblygu a gwella mwy arnynt. Mae'r ysgolion hyn yn cydweithio'n bennaf â phartneriaid fel Dechrau'n Deg, gwasanaethau cymorth a phrosiectau dysgu i deuluoedd. Mae bron pob un o'r ysgolion hyn yn anelu at ddatblygu strategaethau ymyrraeth gynnar trwy gysylltu â darpariaethau cyn-ysgol neu gynyddu ystod y gweithgareddau y tu allan i oriau ysgol. Mewn llawer o achosion, mae ysgolion yn rhoi pwyslais mawr ar gynyddu ymglymiad rhieni. Mae rhai o'r ysgolion hyn wedi datblygu strategaethau llwyddiannus i gynnwys rhieni yng ngweithgareddau'r ysgol, er enghraifft, trwy gyfrannu at raglenni dal i fyny ar gyfer llythrennedd. Ychydig iawn o'r ysgolion yr ymwelwyd â nhw sydd wedi datblygu mynediad at ystod gyflawn a chydlynol o wasanaethau cymunedol, addysgol, gofal plant, cymdeithasol, y blynyddoedd cynnar ac iechyd. Er enghraifft, roedd un ysgol yn rhan o 'grŵp gwasanaethau ataliol' amlasiantaeth sy'n darparu ymyrraeth gynnar sy'n cynnwys mynediad at wasanaethau iechyd, iechyd meddwl, cymorth gydag ymddygiad a gwasanaethau cymdeithasol, tra bod ysgol arall, yn ogystal â bod â chlybiau brechwast, Dechrau'n Deg a gweithgareddau y tu allan i oriau'r ysgol, yn rhan o brosiect 'tîm o amgylch y plentyn'⁷.
- 69 Yn ogystal â chydweithio ag ysgolion cynradd partner, mae ysgolion uwchradd yn cydweithio ag eraill i ddatblygu mwy o ddewis yn y cwricwlwm, ar gyfer disgyblion â gallu is yng nghyfnod allweddol 4 yn bennaf. Fel arfer, mae hyn yn cynnwys cysylltiadau â'r coleg addysg bellach leol, ond mae hefyd yn cynnwys cydweithio â darparwyr dysgu yn y gwaith, gwasanaethau cymorth ieuencid ac asiantaethau

⁷ Mae Tîm o Amgylch y Plentyn yn fodel ar gyfer darparu gwasanaethau lle mae ystod o wahanol ymarferwyr yn dod at ei gilydd i helpu a chefnogi plentyn unigol.

gwirfoddol. Lle mae'r gwaith yn canolbwyntio ar ymddygiad neu bresenoldeb, caiff gwasanaethau perthnasol yr awdurdod lleol eu cynnwys. Fel gydag ysgolion cynradd, nid oes unrhyw un o'r ysgolion yr ymwelwyd â nhw yn gweithio gyda'r ystod lawn o wasanaethau cymunedol yn yr ardal.

- 70 Mae gweithio mewn partneriaeth yn nodwedd gref o waith ysgolion arbennig. Yn aml, mae hyn yn adlewyrchu arferion gwaith arferol yr ysgol, yn hytrach nag yn ganlyniad uniongyrchol o gyllid Rhagori. Unwaith eto, mae cyllid Rhagori yn galluogi ysgolion i ddatblygu mwy ar agweddau ar y gwaith hwn, er enghraifft, datblygu'r fenter ysgolion coedwig mewn un ysgol arbennig.

Arweiniad a chymorth gan yr awdurdod addysg lleol

- 71 Mae ychydig dros hanner yr ysgolion yn cael cymorth ac arweiniad o ansawdd da gan awdurdodau lleol. Mae diffygion yn y cymorth sy'n cael ei gynnig gan awdurdodau lleol yn yr ysgolion Rhagori sy'n weddill, gan gynnwys tua un o bob deg o ysgolion lle mae'r cymorth a'r arweiniad yn annigonol. Dim ond yn Wrecsam a Sir y Fflint y ceir cymorth ac arweiniad da cyson o'r wyth awdurdod lleol yr ymwelwyd â nhw fel rhan o'r arolwg.
- 72 Mae awdurdodau lleol yn cael yr effaith fwyaf lle maent yn integreiddio Rhagori mewn gweithgareddau prif ffrwd eraill, fel cynnwys Rhagori yn eitem ar yr agenda ar gyfer ymweliadau rheolaidd swyddogion cyswllt neu fel agwedd ar drefniadau hunanarfarnu blynyddol. Mae nodweddion da y cymorth a'r arweiniad gan awdurdodau lleol yn cynnwys:
- presenoldeb cefnogol, hygyrch a chyfrannog, yn aml pan fo swyddogion yn cynnal ymweliadau wedi'u rhaglennu;
 - cyfarfodydd rheolaidd ar gyfer pob ysgol Rhagori er mwyn helpu i rannu arfer dda;
 - arweiniad defnyddiol ar nodi disgyblion i'w targedu, pennu gwaelodlin a mesur cynnydd;
 - awgrymiadau defnyddiol ynghylch dulliau neu weithgareddau newydd;
 - anogaeth i ysgolion fyfyrion ar eu gwaith a'i wella, gan gynnwys newid ffocws ambell waith, er enghraifft, o weithio ar lythrennedd yn unig i weithio ar ddatblygu medrau cymdeithasol ac emosiynol disgyblion; a
 - ffocws cryf ar arfarnu effaith gwaith a ariennir gan Rhagori yn yr ysgol.
- 73 Mae awdurdodau lleol yn rhoi arweiniad defnyddiol i ysgolion wrth iddynt gyflwyno eu cynigion ac wrth iddynt sicrhau eu bod yn bodloni gofynion y grant. Yn fwyfwy yn ystod tair blynedd menter Rhagori, mae awdurdodau lleol wedi herio ysgolion i ystyried cynaliadwyedd eu prosiectau ac mae'r rhan fwyaf ohonynt yn annog ysgolion i ganolbwyntio'n fwy penodol ar ddisgyblion sydd dan anfantais yn hytrach na disgyblion sy'n tangyflawni neu ddisgyblion â chyrhaeddiad is. Yn y rhan fwyaf o awdurdodau lleol, mae'r gwaith Rhagori yn cyd-fynd â blaenoriaethau'r awdurdod lleol ei hun, yn enwedig y rheiny sydd â chyfrannau cymharol uchel o ddisgyblion sydd dan anfantais.

- 74 Mae gwendidau mwyaf cyffredin y cymorth a'r arweiniad gan awdurdodau lleol yn digwydd wrth arfarnu effaith gwaith a ariennir gan Rhagori mewn ysgolion a rhoi cyngor ac arweiniad ar sut y gellid gwella'r gwaith. Er bod awdurdodau lleol yn monitro cynnydd y mwyafrif o ysgolion, dim ond mewn lleiafrif o ysgolion y maent yn arfarnu llwyddiant neu effaith gwaith a ariennir gan Rhagori. Mae bron pob ysgol o'r farn bod eu hawdurdodau lleol yn cefnogi eu gwaith a ariennir gan Rhagori ac maent o'r farn eu bod yn barod i roi cyngor ac arweiniad yn ôl yr angen. Fodd bynnag, yn aml, mae'r cyngor hwn yn ymatebol ac yn cael effaith gyfyngedig ar ddatblygiad neu ansawdd y gwaith.
- 75 Yn yr ychydig achosion lle nad yw awdurdodau lleol yn darparu cymorth ac arweiniad digonol, mae'r ysgolion yn cael ychydig iawn o sylw, os o gwbl. Mae'r ysgolion yn cyflwyno ffurflenni arfarnu, fel sy'n ofynnol, ond nid ydynt yn cael ymateb gan yr awdurdod lleol yn eu cylch.
- 76 At ei gilydd, er eu bod yn aml yn galluogi ysgolion i rannu arfer dda, nid yw awdurdodau lleol yn annog nac yn trefnu gwaith ar y cyd rhwng ysgolion Rhagori. Ni wnaed llawer o ymdrech i gysylltu gwaith a ariennir gan Rhagori â gwaith ehangach yr awdurdod lleol ar gyfiawnder cymdeithasol neu i fynd i'r afael â thlodi plant.

Arweiniad a chymorth gan gydlynwyr rhanbarthol

- 77 Mae amrywiad sylweddol rhwng consortia yn nhrefniadau gwaith y cydlynwyr rhanbarthol. Fodd bynnag, o ystyried hyn hyd yn oed, mae diffygion pwysig yng ngwaith y cydlynwyr rhanbarthol. Dim ond mewn llai na thraean o ysgolion y mae'r cydlynwyr rhanbarthol wedi cael effaith gadarnhaol a buddiol. Mae diffygion ym mhob ysgol arall, gan gynnwys ychydig yn llai na thraean ohonynt lle mae'r cymorth a'r arweiniad yn annigonol. Yn yr ysgolion yr ymwelwyd â nhw ar gyfer yr arolwg mewn dau ranbarth, mae'r cymorth a'r arweiniad o leiaf yn ddigonol ac yn gyffredinol dda yn un ohonynt. Yn y ddau ranbarth arall, mae'r cymorth a'r arweiniad gan y cydlynwyr rhanbarthol yn ddigonol ar y gorau ac mae ychydig iawn o enghreifftiau o gymorth ac arweiniad da.
- 78 Lle mae'r cymorth a'r arweiniad yn dda, mae'r cydlynwyr rhanbarthol yn ymweld â'r ysgol er mwyn helpu i ddatblygu prosiectau ac i drafod cynnydd. Yn yr achosion hyn, mae'r cyngor a'r awgrymiadau yn glir ac yn ddefnyddiol, ac yn arwain at welliant yn yr hyn yr oedd yr ysgol yn bwriadu ei wneud neu wedi ei wneud. Mewn llawer o achosion, mae'r cydlynwyr rhanbarthol yn cydweithio'n dda â'r awdurdod lleol, er enghraifft, trwy gynnal ymweliadau ar y cyd neu gyfarfodydd ar y cyd. Yn yr achosion gorau, mae'r cydlynwyr rhanbarthol yn ymgymryd â gweithgareddau arfarnu, fel ymweld â gwersi neu archwilio gwybodaeth am berfformiad.
- 79 Effaith fwyaf buddiol y cydlynwyr rhanbarthol yw rhannu a hyrwyddo arfer dda. Mae ysgolion o'r farn bod y cynadleddau rhanbarthol yn ddefnyddiol yn hyn o beth ac yn helpu i feithrin rhwydweithiau anffurfiol. Yn aml, mae'r cydlynwyr rhanbarthol yn lledaenu gwybodaeth o arfarniadau cenedlaethol o Rhagori. Ambell waith, mae'r cydlynwyr rhanbarthol yn defnyddio ymweliadau ysgol i wneud ysgolion yn ymwybodol am weithgareddau tebyg sydd wedi bod yn llwyddiannus mewn ysgolion eraill.

- 80 Yn yr ysgolion lle mae gwaith y cydlynwyr rhanbarthol yn cael ei ystyried yn annigonol, nid oes llawer o gyswllt â nhw, os o gwbl. Nid yw'r cydlynnydd rhanbarthol yn cael llawer o ddylanwad, neu unrhyw ddylanwad o gwbl, ar yr hyn y mae'r ysgol yn ei wneud. Mewn rhai achosion, nid oes unrhyw ymweliadau i fonitro cynnydd nac i roi cyngor ac arweiniad.

Beth yw etifeddiaeth Rhagori?

Cynaliadwyedd gweithgareddau Rhagori

- 81 Mae ysgolion o'r farn bod eu gwaith a ariennir gan Rhagori yn llwyddiannus ac yn werth chweil ac maent yn bwriadu parhau â'r gweithgareddau ac/neu adeiladu ar yr hyn y maent wedi'i ddysgu o ganlyniad i gymryd rhan yn Rhagori. Bydd y rhan fwyaf o ysgolion yn parhau â'r gweithgareddau presennol gan ddefnyddio cyllid prif ffrwd. Mae lleiafrif o'r ysgolion hyn yn gwneud hynny ar raddfa lai, tra y bydd rhai ohonynt yn dod â rhai rhannau o'r gwaith i ben, yn enwedig lle mae'r gwaith hwn wedi bod yn ddibynnol ar dalu staff gyda chyllid Rhagori. Mae llawer o'r gwaith a ariennir gan Rhagori wedi dod yn rhan o waith arferol yr ysgol ac, lle mae hyn yn wir, mae'r gwaith yn debygol o barhau. Ychydig iawn o ysgolion yn unig sy'n bwriadu dod â gweithgareddau Rhagori i ben yn gyfan gwbl, lle maent yn dibynnu ar staff ychwanegol sy'n cael eu talu gan Rhagori.
- 82 Mae'r rhan fwyaf o ysgolion yn ystyried cyllid Rhagori yn dod i ben ac wedi cynllunio'n unol â hynny. Roedd rhai ysgolion yr ymwelwyd â nhw yn ystod tymor yr hydref yn ansicr ynghylch beth i'w wneud nesaf, yn bennaf oherwydd yr ansicrwydd ynghylch eu cyllideb brif ffrwd. Mae'r rhan fwyaf o ysgolion am barhau â'r gweithgarwch Rhagori ac maent yn barod i gynnwys y gost yn eu cyllidebau. Mae un neu ddwy o ysgolion yn ceisio dod o hyd i ffynonellau cyllid ychwanegol, er enghraifft trwy gyllid sy'n ymwneud â Llwybrau Dysgu 14-19.
- 83 Mae'r gweithgareddau y mae ysgolion wedi'u hymgorffori yn eu harfer arferol yn ymwneud â llythrennedd a rhifedd yn bennaf, neu ddefnyddio medrau newydd a gafwyd gan staff, er enghraifft lle mae cynorthwyydd addysgu yn gweithio gydag unigolion neu grwpiau bach o ddisgyblion ar gynllun llythrennedd neu lle mae hyfforddwyr dysgu yn gweithio gyda disgyblion y mae'n bosibl y byddant yn ymddieithrio o addysg. Mae llawer o ysgolion wedi ennill adnoddau newydd yn ddefnyddiol, yn enwedig mewn cynlluniau ar gyfer Cymraeg neu Saesneg a mathemateg. Mae lleiafrif o ysgolion wedi mabwysiadu systemau newydd i ganfod anghenion, sy'n aml yn cynnwys anghenion medrau cymdeithasol ac emosiynol. Fodd bynnag, nid yw'r rhan fwyaf o'r systemau hyn yn canolbwyntio'n ddigon clir ar anfantais.
- 84 Mae rhai ysgolion wedi mireinio eu systemau ar gyfer olrhain cynnydd disgyblion fel y gallant fonitro cynnydd disgyblion sydd dan anfantais. Mae gan leiafrif o ysgolion ddulliau newydd o fynd i'r afael â phresenoldeb neu ymddygiad gwael neu gynhwysiad yn gyffredinol, ac mae datblygu grwpiau meithrin yn ddull cyffredin mewn ysgolion cynradd. Diffiniwyd rolau a chyfrifoldeb rheoli newydd mewn ysgolion uwchradd i arwain y gwaith hwn.
- 85 Mewn llawer o ysgolion uwchradd, mae cyllid Rhagori wedi ategu at gyllid arall er mwyn helpu i ddarparu dewis ehangach o gyrsiau yng nghyfnod allweddol 4. Mae'r cyrsiau hyn yn rhai galwedigaethol yn bennaf ac yn aml yn cynnwys cydweithio ag ystod o bartneriaid, ac maent ar gyfer disgyblion â gallu canolig neu is yn bennaf. Er gwaethaf cymryd rhan ym menter Rhagori, nid yw un neu ddwy o ysgolion wedi gwneud eu gweithgareddau a ariennir gan Rhagori yn nodwedd o'u harferion gwaith beunyddiol arferol.

Etifeddiaeth Rhagori mewn ysgolion

- 86 Meithrin gallu staff yw un o brif etifeddiaethau Rhagori. Mae llawer o athrawon a chynorthwywyr addysgu wedi ymgymryd â hyfforddiant i wella eu medrau, er enghraifft mewn dulliau newydd o addysgu darllen neu gynnal grwpiau meithrin. Mewn llawer o ysgolion, un canlyniad pwysig yw medrau cynyddol cynorthwywyr addysgu. Un ffordd bwysig arall y mae gallu cyffredinol yr ysgol wedi'i ymestyn yw trwy ddatblygu neu fireinio rolau. Er enghraifft, mae rhai ysgolion uwchradd wedi datblygu mwy ar rôl hyfforddwyr dysgu nag y byddant wedi'i wneud fel arall. Mewn rhai ysgolion, mae rôl arweinwyr a rheolwyr wedi datblygu, er enghraifft, rôl ehangach 'rheolwr cynhwysiad' mewn un ysgol, tra bod uwch reolwr mewn ysgol arall wedi ymgymryd â rôl 'hyrwyddwr' ar gyfer disgyblion sydd dan anfantais. Mewn rhai ysgolion, nid yw gwaith a ariennir gan Rhagori wedi arwain at unrhyw gynnydd mewn gallu. Mae hyn yn arbennig o wir yn yr ysgolion hynny sy'n defnyddio'r cyllid i staffio grwpiau addysg ychwanegol neu i dynnu mwy o ddisgyblion allan o wersi.
- 87 Yn ogystal â'r gweithgareddau a fydd yn cael eu cynnal a'r capasiti ychwanegol, mae Rhagori wedi cael effeithiau cadarnhaol eraill ar ysgolion hefyd. Dros gyfnod y rhaglen, mae'r rhan fwyaf o ysgolion wedi datblygu dealltwriaeth well o'r cysylltiad rhwng cyflawniad ac anfantais. Maent hefyd yn gweld yr effaith y gall cymorth wedi'i dargedu ei chael ar ddisgyblion, er bod y rhan fwyaf o'r rheiny sy'n cael budd yn tangyflawni yn hytrach na'u bod dan anfantais. Mae llawer o ysgolion yn gwerthfawrogi pwysigrwydd y datblygiad arfaethedig o fedrau cymdeithasol ac emosiynol ac o'r effaith bosibl y mae hyn yn ei chael ar ymddygiad, presenoldeb a safonau cyflawniad.

Casgliadau

Beth sydd wedi gweithio'n dda a pham?

- 88 Y cyllid ychwanegol yw'r ffactor hanfodol yn llwyddiant gwaith a ariennir gan Rhagori. Mae'n galluogi ysgolion i dderbyn staff ychwanegol i weithio gydag unigolion neu grwpiau bach o ddisgyblion a nodwyd.
- 89 Fodd bynnag, mae ystod o ffactorau eraill wedi effeithio ar raddau'r llwyddiant a gyflawnwyd gyda'r adnoddau ychwanegol hyn hefyd. Mae'r rhain fel a ganlyn:
- arweinyddiaeth a gweledigaeth a ddangoswyd gan y pennaeth neu, ambell waith, yr aelod staff sy'n gyfrifol am arwain Rhagori yn yr ysgol;
 - cynllunio cychwynnol wedi'i seilio ar syniad clir o'r hyn a fyddai'n cael ei gyflawni a rhoi'r camau arfaethedig ar waith yn effeithiol;
 - ymagwedd ysgol gyfan tuag at waith a ariennir gan Rhagori, sy'n cynnwys pob aelod o'r staff neu lawer ohonynt a lle caiff unrhyw wersi a ddysgir eu rhannu;
 - staff yn cydweithio â'r gilydd, o athrawon a chynorthwy-ydd addysgu cysylltiedig i nifer fawr o staff yn gweithio ar wahanol agweddau ar yr un prosiect;
 - staff yn cyflwyno'r rhaglen i safon uchel;
 - hyfforddiant wedi'i dargedu'n dda yn arwain at gynyddu lefel medrau'r staff;
 - defnyddio strategaethau ymyrraeth clir a phenodol; a
 - pharodrwydd i fod yn hyblyg ac i ddysgu oddi wrth arfarniadau fel y gallai'r ysgolion gymryd camau gweithredu mewn perthynas ag unrhyw wendidau neu fethiannau a nodwyd yn y prosiectau.

Beth sydd wedi bod yn aflwyddiannus a pham?

- 90 Yn gyffredinol, mae prosiectau unigol a ariennir gan Rhagori yn llwyddiannus ac nid oes unrhyw batrwm cyffredin i'r methiant i gyflawni targedau neu ddisgwyliadau. Un anhawster cymharol gyffredin mewn ysgolion cynradd oedd methu â chynnwys rhieni mwy yn nysgu eu plant, er i'r ysgol sefydlu darpariaeth benodol fel rhaglen ddysgu i deuluoedd. Mewn rhai ysgolion, mae problemau ymarferol yn atal cynnydd, er enghraifft diffyg lle ar gyfer grwpiau meithrin, anawsterau gydag amserlenni neu TGCh annigonol. Mewn nifer fach o ysgolion, mae trosiant ymhlith staff neu absenoldebau staff yn achosi problemau.
- 91 Fel arfer, y ffactor gyfyngol fwyaf cyffredin yw ffocws aneglur a rhy gyffredinol ar ddibenion gwaith a ariennir gan Rhagori neu ddewis amhriodol o strategaethau ymyrryd, er enghraifft, dewis mabwysiadu cynllun mathemateg a fu'n aneffeithiol. Mewn llawer o ysgolion, mae cwmpas cul eu prosiectau yn cyfyngu'r effaith i nifer gymharol fach o ddisgyblion ac nid yw llawer o ddisgyblion sydd dan anfantais yn cael unrhyw fuddion uniongyrchol o gwbl.

Effeithiolrwydd cyffredinol dull Rhagori o godi perfformiad disgyblion sydd dan anfantais

- 92 Mae ysgolion yn croesawu dull Rhagori o ddyrannu cyllid iddynt yn uniongyrchol yn fawr iawn. Er bod rhai anfantais, mae ysgolion o'r farn bod y rhain yn cael eu gorbwyso'n glir gan y manteision. Gall ysgolion ddefnyddio'r cyllid i fodloni eu hanghenion a'u hamgylchiadau penodol mewn modd hyblyg. Maent hefyd yn gwerthfawrogi'r angen i bennu pwrpas a pharamedrau clir ar gyfer y cyllid. Mae llawer ohonynt yn falch na wnaeth awdurdodau lleol 'frigidorri'r' cyllid. Mae ysgolion o'r farn bod y prosesau a'r gweithdrefnau ar gyfer cael a gweinyddu'r grant wedi gwella'n sylweddol ers blwyddyn gyntaf menter Rhagori.
- 93 Ymddengys mai'r brif anfantais yw'r fiwrocratiaeth sydd ynghlwm wrth y rhaglen, yn enwedig y broses gyflwyno a'r gofynion ar gyfer monitro ac arfarnu. Mae mwyafrif yr ysgolion o'r farn bod y lefel hon o fiwrocratiaeth ond yn iawn ac yn briodol pan fydd arian cyhoeddus yn cael ei wario, er bod rhai o'r rhain o'r farn bod yr ymdrech sy'n gysylltiedig â'r fiwrocratiaeth yn gorbwyso'r buddion i ysgolion.
- 94 Ar ôl dechrau anodd ar gyfer Rhagori, mae'r berthynas rhwng Llywodraeth Cynulliad Cymru ac ysgolion ac awdurdodau lleol wedi gwella'n sylweddol. Mae swyddogion Llywodraeth Cynulliad Cymru sy'n gysylltiedig â Rhagori i'w gweld yn hygyrch, yn derbyn sylwadau ac awgrymiadau, ac yn barod i ddarparu cymorth uniongyrchol yn ôl yr angen. Mae cyfarfodydd cynhyrchiol i drafod strategaeth Rhagori ar gyfer 2009-2010 wedi atgyfnerthu mwy ar y berthynas rhwng awdurdodau lleol a Llywodraeth Cynulliad Cymru. Mae cynadleddau Rhagori a drefnwyd gan Lywodraeth Cynulliad Cymru a'r consortia wedi bod yn arbennig o werthfawr o ran clywed am ddatblygu mewn perthynas â disgyblion sydd dan anfantais, rhannu arfer dda a meithrin rhwydweithiau anffurfiol. Yn yr un modd, mae cynadleddau ar gyfer awdurdodau lleol a chydlynwyr rhanbarthol yn effeithiol o ran trafod materion ac egluro negeseuon ynghylch Rhagori. Mae'r adborth rheolaidd o waith arfarnu yr Uned Pobl a Gwaith wedi cael effaith fuddiol ar ddatblygu Rhagori. Gwnaethom argymhell yn adroddiad y llynedd y dylai Llywodraeth Cynulliad Cymru greu ei gwefan Rhagori er mwyn helpu i rannu arfer dda. Fodd bynnag, gwnaed cynnydd araf mewn perthynas â hyn ac nid yw'r wefan yn gweithio fel y bwriadwyd o hyd.
- 95 Mae awdurdodau lleol yn croesawu egwyddorion ac uchelgeisiau Rhagori, a'r cyllid ychwanegol y mae'n ei greu, er i Rhagori gael ei gyflwyno ar fyr rybudd a heb unrhyw rôl amlwg ar gyfer yr awdurdod lleol. Fodd bynnag, mae awdurdodau lleol yn ymdrin â nifer fawr o grantiau y mae'n rhaid cyflwyno cynigion amdanynt a rhoi systemau ar waith ar eu cyfer. Mewn llawer o awdurdodau lleol, mae hyn yn rhoi pwysau sylweddol ar eu hadnoddau cyfyng. Mae'r rhan fwyaf o awdurdodau lleol yn teimlo'n gryf bod dull Rhagori o grantiau sy'n gaeth i amser yn gwrthdaro â chynllunio tymor hwy a datblygu strategol.
- 96 Mae Llywodraeth Cynulliad Cymru wedi dyrannu cyllid Rhagori i ysgolion lle mae dros 20% o'r disgyblion yn gymwys i gael prydau ysgol am ddim a lle mae mwy na 50 o ddisgyblion ar y gofrestr. Y fantais yma yw bod cyllid yn cael ei ddyrannu i ysgolion sydd â chyfrannau cymharol uchel o ddisgyblion sy'n cael prydau ysgol am ddim ac yn gwneud rhywfaint i fynd i'r afael â'r anfantais ddeublyg sy'n effeithio ar ddisgyblion yn yr ysgolion hyn. Mae'r ysgolion yn cael digon o gyllid i gefnogi gwaith gwerthfawr. Fodd bynnag, nid oes unrhyw gymorth o hyd ar gyfer y nifer fawr o ddisgyblion sy'n cael prydau ysgol am ddim mewn ysgolion nad ydynt yn cael cyllid Rhagori.

- 97 Er bod ysgolion â chyfrannau uwch o ddisgyblion sy'n cael prydau ysgol am ddim yn cael mwy o gyllid yn ôl eu cyfran (ac mae cyllid wedi'i ogwyddo ymhellach tuag at ysgolion uwchradd sydd â lefelau uchel o brydau ysgol am ddim), nid yw rhaglen na chyllid Rhagori yn gwahaniaethu digon o hyd rhwng ysgolion sydd â chyfrannau cymharol gymedrol o ddisgyblion sy'n cael prydau ysgol am ddim a'r rheiny sydd â chyfrannau llawer uwch. Mae'r ysgolion sydd â chyfrannau uchel yn cael eu heffeithio'n sylweddol gan yr anfantais ddeublyg y cyfeiriwyd ati'n gynharach. Efallai y byddai dull gwahanol wedi bod yn fwy addas ar gyfer yr ysgolion hyn. Yn yr ysgolion hyn, gallai Rhagori fod wedi canolbwyntio ar wneud yn iawn am yr ystod eang o ffactorau hysbys sy'n effeithio ar berfformiad disgyblion sydd dan anfantais, er enghraifft trwy gynyddu trefniadau gofal plant neu'r ddarpariaeth ar gyfer dysgu y tu allan i oriau'r ysgol, a chynnwys ymdrechion i ddatblygu dulliau cyfannol a oedd yn cynnwys asiantaethau y tu allan i'r ysgol.

Atodiadau

A Polisi Llywodraeth Cynulliad Cymru

Ym mis Chwefror 2005, cyhoeddodd Llywodraeth Cynulliad Cymru strategaeth i fynd i'r afael â thlodi plant, o'r enw 'Dyfodol teg i'n plant'. Mae'r strategaeth hon yn nodi'r modd y byddai Llywodraeth Cynulliad Cymru yn cyfrannu at gyflawni targed Llywodraeth y DU i haneru tlodi plant erbyn 2010 a chael gwared arno'n gyfan gwbl erbyn 2020.

Roedd y Cynllun Gweithredu Tlodi Plant: Cynigion Cyfnod 1, a gyhoeddwyd yn 2006, yn cynnwys cynnig cyffredinol i lywio mentrau a chynigion gwario tuag at gael gwared ar dlodi plant, er mwyn bod o fudd i'r plant tlotaf a'u teuluoedd.

Mae llawer o bolisiâu a mentrau addysgol wedi deillio o'r ymdrech gyffredinol hon i fynd i'r afael ag anfantais economaidd-gymdeithasol, gan gynnwys menter Rhagori. Mae'r rhain yn cynnwys:

- 'Dechrau'n Deg', sydd wedi'i anelu at blant 0 i 3 oed a'u teuluoedd;
- cyflwyno'r Cyfnod Sylfaen ar gyfer plant 3 i 7 oed;
- datblygu gwasanaethau plant integredig mewn awdurdodau lleol;
- darparu lwfansau cynhaliaeth addysg ar gyfer pobl ifanc 16 i 19 oed o gartrefi ag incwm isel;
- Llwybrau Dysgu 14-19; a
- phennu targedau cenedlaethol ar gyfer tlodi plant, gan gynnwys lleihau cyfran y bobl ifanc 16 i 18 oed nad ydynt mewn cyflogaeth, addysg na hyfforddiant.

Ym mis Mawrth 2009, cyflwynodd Llywodraeth Cynulliad Cymru y Mesur Plant a Theuluoedd (Cymru) arfaethedig yng Nghynulliad Cenedlaethol Cymru. Mae'r Mesur arfaethedig yn sicrhau darpariaeth statudol, trwy fframwaith deddfwriaethol, i symud ymrwymadau Llywodraeth Cynulliad Cymru ymlaen mewn perthynas â thlodi plant. Mae'r ddeddfwriaeth yn gwneud darpariaeth ar gyfer awdurdodau yng Nghymru, gan gynnwys Gweinidogion Cymru ac awdurdodau lleol, i baratoi a chyhoeddi strategaeth ar gyfer cyfrannu at gael gwared ar dlodi plant yng Nghymru. Bydd hefyd yn cynnwys darpariaeth ar gyfer mwy o gefnogaeth i deuluoedd lle gallai plant fod mewn perygl a bydd yn cryfhau'r gwaith o reoli a gorfodi gwarchodwyr plant a lleoliadau gofal dydd ar gyfer plant.

B Disgyblion sydd â hawl i gael prydau ysgol am ddim

Yn aml, mae cyfran y disgyblion sydd â hawl i gael prydau ysgol am ddim yn cael ei defnyddio fel procsi ar gyfer amddifadedd perthynol gan y gall disgyblion gael prydau ysgol am ddim os yw eu teuluoedd yn cael budd-dal penodedig gan y wladwriaeth, fel cymhorthdal incwm neu lwfans ceisio gwaith, yn sgil incwm cymharol isel.

Mae disgyblion sydd â hawl i gael prydau ysgol am ddim yn ffurfio cyfran gymharol fawr o'r boblogaeth ysgol. Yn 2008, roedd gan 17% o ddisgyblion o oed ysgol statudol hawl i gael prydau ysgol am ddim (64,604 o ddisgyblion). O'r rhain, roedd 55% ohonynt mewn ysgolion cynradd, 43% ohonynt mewn ysgolion uwchradd a 2% ohonynt mewn ysgolion arbennig⁸.

Mae amrywiad sylweddol rhwng awdurdodau lleol yng nghyfran y disgyblion sydd â hawl i gael prydau ysgol am ddim. Mae hyn yn amrywio o 24.6% ym Merthyr Tudful i 9.5% ym Mhowys. Mewn pum awdurdod, mae gan dros 20% o'r disgyblion hawl i gael prydau ysgol am ddim (Castell-nedd Port Talbot, Rhondda Cynon Taf, Merthyr Tudful, Blaenau Gwent a Chaerdydd).

Nid yw'r hawl i gael prydau ysgol am ddim yn golygu bod plentyn yn siŵr o dangyflawni. Gall plant o gefndiroedd cymharol dlawd gyflawni ar y lefel uchaf, ac maent yn gwneud hynny, a gall ysgolion sy'n gwasanaethu cymdogaethau tlawd berfformio'n well nag ysgolion sydd â dalgylchoedd mwy cefnog hefyd.

Fodd bynnag, yn gyffredinol, mae cyswllt ystadegol cryf rhwng tlodi a chyrhaeddiad addysgol isel. At ei gilydd, mae disgyblion o deuluoedd tlotach neu sydd mewn gofal yn fwy tebygol o lawer o gyrraedd lefelau is na disgyblion eraill. Oherwydd hynny, mae'n aml yn anoddach i'r disgyblion hyn ddod o hyd i gyflogaeth medrau uchel neu symud ymlaen i addysg bellach neu addysg uwch yn ddiweddarach.

Mae Rhwydwaith Dileu Tlodi Plant Cymru a Plant yng Nghymru wedi nodi bod plant o gefndiroedd anfedrus pum gwaith yn llai tebygol o symud ymlaen i addysg bellach neu addysg uwch na'r rheiny sy'n dod o gefndiroedd cefnog.⁹ Maent yn nodi'r ffactorau canlynol sydd, yn eu barn nhw, yn rhwystro dysgu effeithiol mewn cartrefi tlotach¹⁰:

- diffyg mynediad cymharol at adnoddau, gweithgareddau a chyfleoedd y tu allan i'r ysgol;
- byw mewn tai gorllawn ac annigonol;
- ymgysylltiad cyfyng rhieni gydag addysg;
- disgwyliadau a dylanwadau'r grŵp cyfoedion;

⁸ SDR 115/2008 Cyfrifiad Ysgolion 2008: Canlyniadau Dros Dro, Cyfarwyddiaeth Ystadegol, Llywodraeth Cynulliad Cymru 2008

⁹ 'Mynd i'r Afael â Thlodi Plant yng Nghymru: Canllaw arfer dda i ysgolion', Dileu Tlodi Plant Cymru a Plant yng Nghymru, 2006

¹⁰ Gweler uchod a 'Combating child poverty in Wales', Sefydliad Joseph Rowntree, 2007

- effaith stigma, bwlio a theimlo nad ydynt yn cael eu parchu;
- anawsterau emosiynol ac ymddygiadol;
- lefelau uwch o anghenion dysgu ychwanegol;
- ymddieithrio o'r ysgol uwchradd; a
- thebygoliaeth uwch o ddod yn feichiog yn eu harddegau.

At ei gilydd, mae tangyflawniad plant o deuluoedd tlotach yn ffactor arwyddocaol sy'n cyfyngu ar gyflawniad a chyfleoedd bywyd y bobl ifanc hyn, yn ogystal â llwyddiant Cymru fel gwlad sy'n dysgu.

C Perfformiad disgyblion sydd dan anfantais mewn gwahanol awdurdodau lleol

Mae angen cymryd rhywfaint o ofal wrth edrych ar berfformiad disgyblion sy'n cael prydau ysgol am ddim mewn gwahanol awdurdodau, gan fod maint y garfan yn amrywio a gall y niferoedd fod yn gymharol fach mewn un neu ddau o awdurdodau. Er hynny, mae amrywiad eang rhwng perfformiad disgyblion sy'n cael prydau ysgol am ddim mewn gwahanol awdurdodau lleol. Mae'r tabl isod yn dangos y perfformiad yn 2008 yn y DPC yng nghyfnod allweddol 2 a chyfnod allweddol 4, a chanran y disgyblion sydd â hawl i gael prydau ysgol am ddim¹¹.

Canlyniadau DPC ar gyfer disgyblion sy'n cael PYDd yng nghyfnod allweddol 2

GAALI	DPC	PYDd
Sir Benfro	63%	14%
Sir Fynwy	62%	9%
Casnewydd	61%	18%
Ynys Môn	61%	16%
Torfaen	61%	18%
Ceredigion	60%	13%
Caerdydd	59%	13%
Castell-nedd Port Talbot	58%	18%
Conwy	58%	13%
Sir Ddinbych	58%	15%
Pen-y-bont ar Ogwr	57%	19%
Bro Morgannwg	57%	11%
Cymru	57%	16%
Sir y Fflint	56%	10%
Rhondda Cynon Taf	56%	23%
Caerffili	56%	18%
Abertawe	56%	17%
Powys	55%	9%
Gwynedd	53%	12%
Wrecsam	53%	13%
Merthyr Tudful	52%	24%
Sir Gaerfyrddin	49%	17%
Blaenau Gwent	46%	20%

Canlyniadau DPC ar gyfer disgyblion sy'n cael PYDd yng nghyfnod allweddol 4

GAALI	DPC	PYDd
Castell-nedd Port Talbot	28%	18%
Powys	28%	8%
Conwy	25%	13%
Sir Gaerfyrddin	25%	13%
Gwynedd	24%	10%
Abertawe	23%	17%
Sir Benfro	22%	11%
Ynys Môn	21%	13%
Sir y Fflint	21%	8%
Sir Ddinbych	21%	11%
Ceredigion	20%	8%
Cymru	19%	14%
Caerffili	18%	17%
Sir Fynwy	18%	9%
Bro Morgannwg	18%	10%
Torfaen	17%	14%
Caerdydd	17%	18%
Rhondda Cynon Taf	16%	18%
Wrecsam	16%	14%
Pen-y-bont ar Ogwr	14%	14%
Casnewydd	14%	16%
Blaenau Gwent	13%	19%
Merthyr Tudful	8%	22%

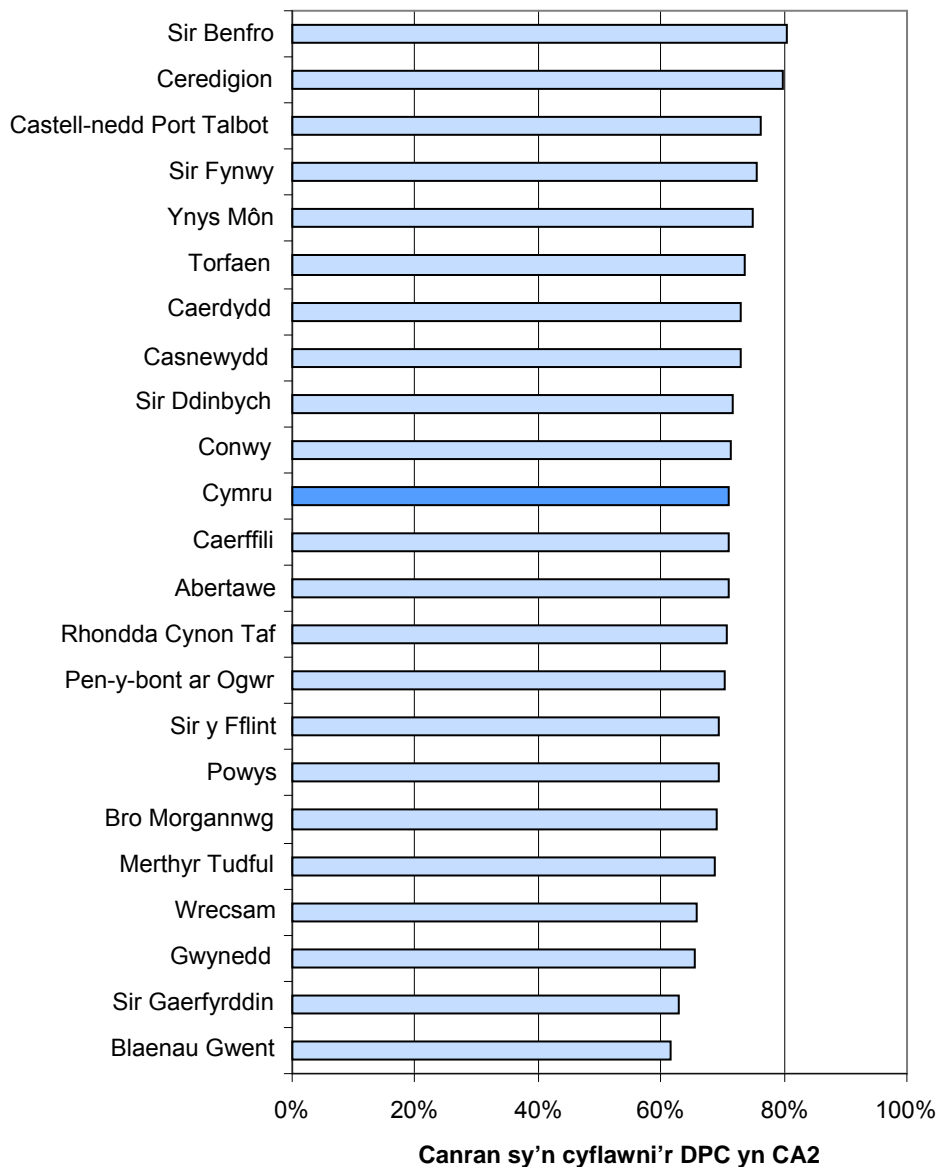
Fel y mae'r tabl yn ei ddangos, yn 2008, mae'r perfformiad gorau yn y DPC yng nghyfnod allweddol 2 gan ddisgyblion sy'n cael prydau ysgol am ddim yn Sir Benfro a Sir Fynwy, a'r gwaethaf ym Mlaenau Gwent a Sir Gaerfyrddin. Yn y DPC yng nghyfnod allweddol 4, mae'r perfformiad gorau gan ddisgyblion sy'n cael prydau ysgol am ddim yng Nghastell-nedd Port Talbot a Phowys, a'r gwaethaf ym Merthyr Tudful a Blaenau Gwent. Nid oes yr un o'r awdurdodau lleol yn perfformio'n dda yn y ddau gyfnod allweddol, er bod Castell-nedd Port Talbot a Chonwy yn dangos mwy o

¹¹ Mae canrannau'r prydau ysgol am ddim ar gyfer ysgolion cynradd yn y tabl cyfnod allweddol 2 ac ar gyfer ysgolion uwchradd yn y tabl cyfnod allweddol 4.

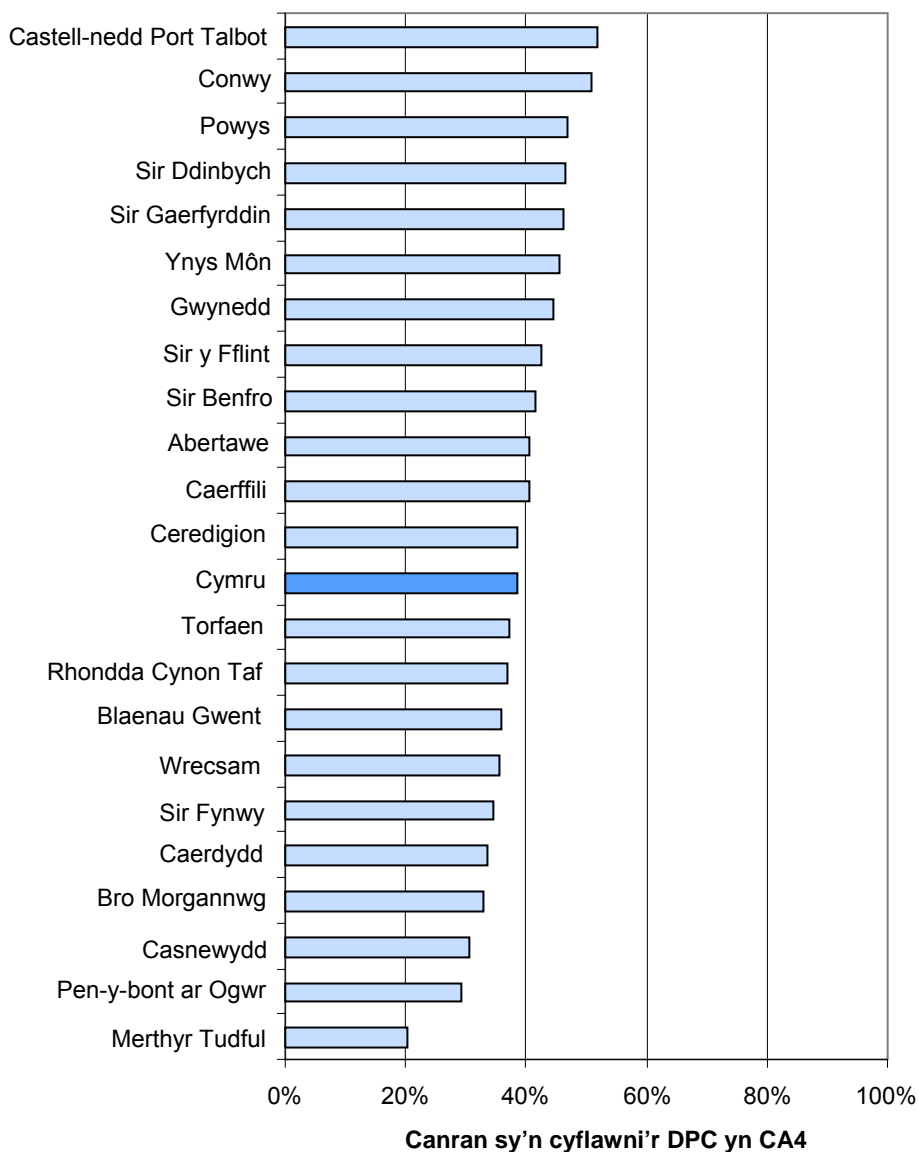
gysondeb na'r awdurdodau lleol eraill. Mae tri awdurdod lleol (Blaenau Gwent, Merthyr Tudful a Wrecsam) yn perfformio'n isel yn y ddau gyfnod allweddol. Yng nghyfnod allweddol 2, nid ymddengys bod unrhyw berthynas glir â graddau'r anfantais mewn gwahanol awdurdodau lleol. Yng nghyfnod allweddol 4, mae perthynas gryfach â graddau'r anfantais, er bod Castell-nedd Port Talbot ac, i ryw raddau, Abertawe, yn eithriadau sy'n rhagori ar y disgwyliadau.

Mae'r siartiau isod yn dangos y bwloch cyfrannol rhwng cyrhaeddiad disgyblion sy'n cael prydau ysgol am ddim a disgyblion nad ydynt yn cael prydau ysgol am ddim yn y DPC yng nghyfnod allweddol 2 a chyfnod allweddol 4 yn 2008. Mae hyn yn dangos perfformiad disgyblion sy'n cael prydau ysgol am ddim fel canran o berfformiad disgyblion nad ydynt yn cael prydau ysgol am ddim.

**Perfformiad disgyblion sy'n cael PYDd yn y DPC yn CA2
fel cyfran o berfformiad disgyblion nad ydynt yn cael PYDd**



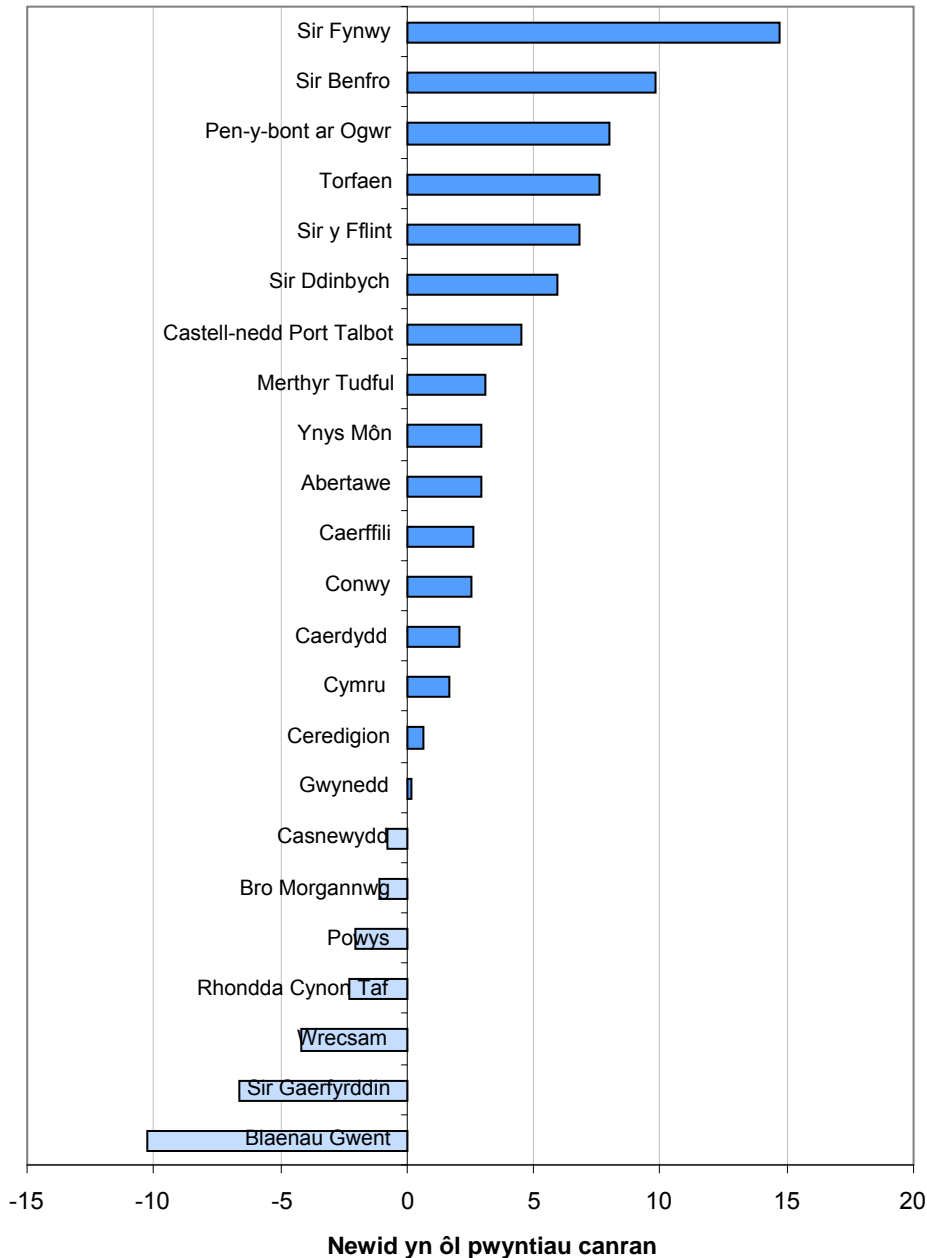
Perfformiad disgyblion sy'n cael PYDd yn y DPC yn CA4 fel cyfran o berfformiad disgyblion nad ydynt yn cael PYDd



Mae'r siartiau'n dangos bod y gwahaniaethau rhwng awdurdodau lleol yn fwy yng nghyfnod allweddol 4 nag yng nghyfnod allweddol 2. Roedd y gyfran uchaf a gyrhaeddodd y DPC yng nghyfnod allweddol 2 yn 2008 yn Sir Benfro a Cheredigion, tra bod y gyfran uchaf yng nghyfnod allweddol 4 yng Nghastell-nedd Port Talbot a Chonwy. Mae'r cyfrannau isaf ac, oherwydd hynny, y bylchau mwyaf yn y DPC yng nghyfnod allweddol 2, yn Sir Gaerfyrddin a Blaenau Gwent, tra eu bod ym Mhen-y-bont ar Ogwr a Merthyr Tudful yng nghyfnod allweddol 4. At ei gilydd, mae rhai awdurdodau lleol (Castell-nedd Port Talbot, Ynys Môn a Sir Benfro) yn llwyddo i gadw sefyllfa gymharol gadarnhaol yng nghyfnod allweddol 2 a chyfnod allweddol 4, fel ei gilydd.

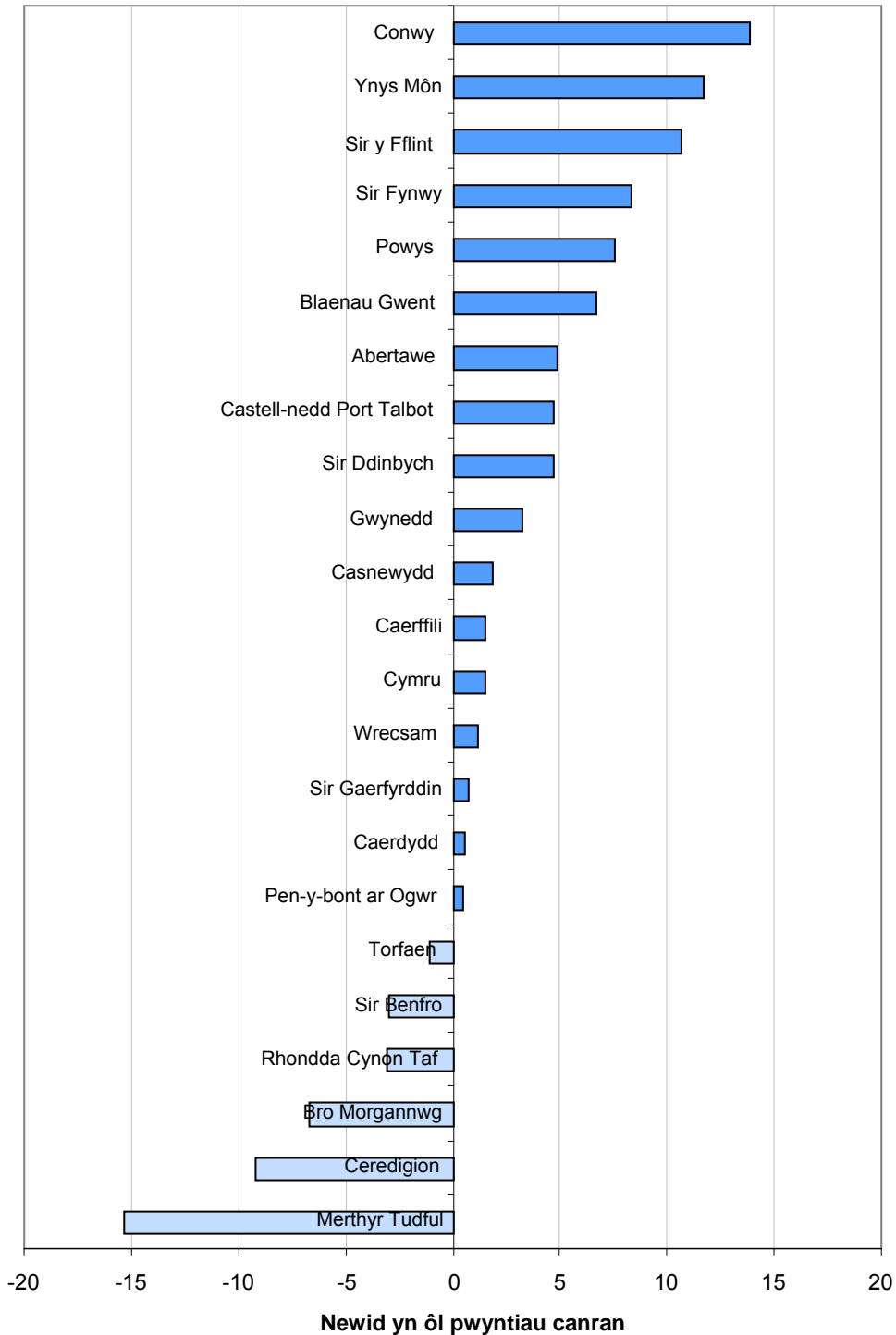
Mae'r siartiau isod yn dangos tueddiadau perfformiad disgyblion sy'n cael prydau ysgol am ddim yn y DPC yng nghyfnod allweddol 2 a chyfnod allweddol 4 yn 2008.¹²

Gwahaniaethau rhwng perfformiad disgyblion sy'n cael PYDd yn y DPC yn CA2 rhwng 2006 a 2008



¹² Ar gyfer cyfnod allweddol 4, caiff y gyfran sy'n ennill 5 gradd A* i C neu'n fwy mewn TGAU ei defnyddio yn lle'r DPC gan nad oedd unrhyw ddata ar gyfer y DPC mewn un awdurdod lleol gan nad oedd digon o ddisgyblion i adrodd arnynt. Galluogodd y dadansoddiad o'r 5 gradd A* i C neu'n fwy mewn TGAU i bob awdurdod lleol gael ei gynnwys.

**Gwahaniaethau rhwng perfformiad disgyblion sy'n cael PYDd
mewn pump gradd A*-C neu'n fwy rhwng 2006 a 2008**



Yn ystod y tair blynedd diwethaf, bu amrywiad eang yn y tueddiadau ym mherfformiad disgyblion sy'n cael prydau ysgol am ddim. Yn y ddau gyfnod allweddol, mae perfformiad disgyblion sy'n cael prydau ysgol am ddim wedi gwella'n amlwg mewn rhai awdurdodau lleol, ond hefyd wedi lleihau'n sylweddol mewn rhai eraill.

Ch Awdur yr adroddiad cylch gwaith a thîm yr arolwg
--

Nigel Vaughan AEM	Arolygydd arwain
Iolo Dafydd AEM	Arolygydd tîm
Alun Morgan AEM	Arolygydd tîm
Claire Morgan AEM	Arolygydd tîm
Ray Owen AEM	Arolygydd tîm
Barry Rees AEM	Arolygydd tîm
Jackie Gapper AEM	Arolygydd tîm
Iwan Roberts AY	Arolygydd tîm
Ceri Weatherall AY	Arolygydd tîm