

# Adolygiad o gyfraniad y Rhaglen Anelu at Ragoriaeth at godi safonau yng Nghyfnod Allweddol 3

Tachwedd 2006



Arolygiaeth Ei Mawrhydi dros Addysg  
a Hyfforddiant yng Nghymru

Her Majesty's Inspectorate  
for Education and Training in Wales



**BUDDSODDWR MEWN POBL.**  
**INVESTOR IN PEOPLE**

**Diben Estyn yw arolygu ansawdd a safonau mewn addysg a hyfforddiant yng Nghymru. Mae Estyn yn gyfrifol am arolygu:**

- ▲ ysgolion a safleoedd meithrin a gynhelir gan, neu sy'n cael arian gan awdurdodau addysg lleol (AALLau);
- ▲ ysgolion cynradd;
- ▲ ysgolion uwchradd;
- ▲ ysgolion arbennig;
- ▲ unedau cyfeirio disgyblion;
- ▲ ysgolion annibynnol;
- ▲ addysg bellach;
- ▲ dysgu oedolion yn y gymuned;
- ▲ gwasanaethau cymorth ieuenctid;
- ▲ AALLau;
- ▲ addysg a hyfforddiant athrawon;
- ▲ dysgu yn y gwaith;
- ▲ cwmnïau gyrfaoedd; ac
- ▲ elfennau addysg, arweiniad a hyfforddiant y Ganolfan Byd Gwaith.

Mae Estyn hefyd:

- ▲ yn rhoi cyngor ar ansawdd a safonau addysg a hyfforddiant yng Nghymru i Gynulliad Cenedlaethol Cymru ac eraill; ac
- ▲ yn cyhoeddi achosion o arfer dda yn seiliedig ar dystiolaeth arolygu.

Cymerwyd pob rhagofal posibl i sicrhau bod y wybodaeth yn y ddogfen hon yn gywir adeg ei chyhoeddi. Dylid cyfeirio unrhyw ymholiadau neu sylwadau ynglŷn â'r ddogfen/cyhoeddiad hwn at:

Yr Adran Gyhoeddiadau

Estyn

Llys Angor

Heol Keen

Caerdydd

CF24 5JW neu drwy anfon e-bost at [cyhoeddiadau@estyn.gsi.gov.uk](mailto:cyhoeddiadau@estyn.gsi.gov.uk)

Mae'r cyhoeddiad hwn a chyhoeddiadau eraill gan Estyn ar gael ar ein gwefan:

[www.estyn.gov.uk](http://www.estyn.gov.uk)

**Cyfieithwyd y ddogfen hon gan Trosol (Saesneg i Gymraeg)**

**Ⓢ Hawlfraint y Goron 2006: Gellir aildefnyddio'r adroddiad hwn yn ddi-dâl mewn unrhyw fformat neu gyfrwng ar yr amod y caiff ei aildefnyddio'n gywir ac na chaiff ei ddefnyddio mewn cyd-destun camarweiniol. Rhaid cydnabod y deunydd fel hawlfraint y Goron a rhaid nodi teitl y ddogfen/cyhoeddiad.**

<b>Cyflwyniad</b>	<b>1</b>
<b>Cefndir</b>	<b>2</b>
<b>Crynodeb o'r prif ganfyddiadau</b>	<b>4</b>
<b>Argymhellion</b>	<b>7</b>
<b>Prif ganfyddiadau</b>	<b>9</b>
Gwella addysgu a dysgu	9
Medrau dysgu	10
Medrau meddwl	12
Medrau allweddol: Llythrennedd, rhifedd a thechnoleg gwybodaeth a chyfathrebu (TGCh)	12
Asesu	14
Pontio	15
<b>Effaith y rhaglen Anelu at Ragoriaeth</b>	<b>17</b>
<b>Atodiadau</b>	
Atodiad 1 Fframwaith ar gyfer Gweithredu, 'Anelu at Ragoriaeth yng Nghyfnod Allweddol 3', 2002	
Atodiad 2 Deunyddiau a gyhoeddwyd fel rhan o'r rhaglen Anelu at Ragoriaeth	
Atodiad 3 Tystiolaeth ystadegol	

## Cyflwyniad

- 1 Mae'r papur cryno hwn, y gofynnodd Llywodraeth Cynulliad Cymru amdano fel rhan o gylich gorchwyl Estyn ar gyfer 2006-2007, yn adolygu cyfraniad y rhaglen Anelu at Ragoriaeth at godi safonau yng nghyfnod allweddol 3. Mae'n edrych ar oblygiadau'r agweddau allweddol ar y rhaglen i lunwyr polisi a darparwyr a'u pwysigrwydd fel ffactorau sy'n ysgogi gwelliant.
- 2 Diben y papur hwn yw:
  - arfarnu effaith agweddau allweddol y rhaglen Anelu at Ragoriaeth ar brofiadau dysgu disgyblion ac ar safonau cyflawniad yng nghyfnod allweddol 3;
  - nodi'r ffactorau allweddol sydd wedi ysgogi gwelliant;
  - nodi meysydd ar gyfer gwaith pellach; a
  - gwneud argymhellion ynghylch sut y dylid datblygu'r gwaith hwn yn y dyfodol.

## Cefndir

- 3 Fe wnaeth Y Wlad sy'n Dysgu (2001) amlygu'n gryf ymrwymiad Llywodraeth Cynulliad Cymru i gymryd camau i godi safonau a chyfoethogi profiad dysgu plant 11-14 oed. Roedd safonau yng nghyfnod allweddol 2 wedi codi'n gyson yn y cyfnod 1997-2001, wedi'i ysgogi i raddau helaeth gan strategaethau a arweiniwyd gan awdurdodau lleol ar gyfer llythrennedd a rhifedd ac addysgu gwell mewn ysgolion cynradd. Fodd bynnag, mae cyrhaeddiad yn y pynciau craidd yng nghyfnod allweddol 3 ar gyfer yr un cyfnod wedi sefydlogi. Blaenoriaeth allweddol ar gyfer ysgolion uwchradd oedd adeiladu ar y momentwm a gyflawnwyd mewn ysgolion cynradd i wneud yn siŵr bod disgyblion yn dysgu'n fwy effeithiol ac yn gwneud cynnydd gwell yng nghyfnod allweddol 3.
- 4 Yn 2002, fe wnaeth Estyn, gan weithio gyda Llywodraeth Cynulliad Cymru ac Awdurdod Cymwysterau, Cwricwlwm ac Asesu Cymru, gyhoeddi 'Anelu at Ragoriaeth yng Nghyfnod Allweddol 3'. Lluniwyd y ddogfen hon fel cyfrwng ymarferol i helpu ysgolion ac awdurdodau addysg lleol (AALlau) i gymryd camau i:
- adeiladu ar y cynnydd da a wnaed yng nghyfnod allweddol 2;
  - datblygu medrau disgyblion yn effeithiol mewn llythrennedd, rhifedd a thechnoleg gwybodaeth a chyfathrebu (TGCh);
  - gwella dysgu disgyblion; a
  - chanolbwyntio'n fwy effeithiol ar anghenion dysgu unigol disgyblion.
- Mae'r fframwaith ar gyfer gweithredu o 'Anelu at Ragoriaeth yng Nghyfnod Allweddol 3' wedi'i atgynhyrchu yn Atodiad 1.
- 5 Datblygwyd y rhaglen Anelu at Ragoriaeth gan Lywodraeth Cynulliad Cymru rhwng 2002-2006 trwy gomisiynu cyfres o ddeunyddiau arweiniad i gefnogi ysgolion ac AALlau o Estyn, ACCAC, yr Asiantaeth Sgiliau Sylfaenol a BBC Cymru ar agweddau allweddol ar addysgu a dysgu a phontio. Ceir rhestr o'r cyhoeddiadau hyn yn Atodiad 2. Trefnodd Llywodraeth Cynulliad Cymru fod cyllid ar gael i ysgolion ac AALlau gefnogi'r rhaglen trwy'r rhaglen Grantiau Cynnal Addysg a Hyfforddiant (GCAH) a'r Gronfa Ysgolion Gwell. Darparodd ddiwrnodau hyfforddiant mewn swydd ychwanegol hefyd ar gyfer ysgolion cynradd ac uwchradd i wella trefniadau pontio. Ategwyd gwaith Anelu at Ragoriaeth mewn ysgolion gan y Strategaeth Genedlaethol Sgiliau Sylfaenol a chyllid ar gyfer y Fenter Hyfforddiant Ysgolion Uwchradd a Grantiau Ymyriad Strategol.
- 6 Er 2004, mae Estyn wedi darparu cyfres o adroddiadau monitro a chyngor mewn perthynas â'r rhaglen Anelu at Ragoriaeth ar gyfer Llywodraeth Cynulliad Cymru, sef:
- 'Symud Ymlaen...Pontio effeithiol o Gyfnod Allweddol 2 i Gyfnod Allweddol 3', 2004;

- ‘Argymhellion ar Weithredu darpariaethau pontio yn Neddf Addysg 2002’, 2004;
- ‘Symud Ymlaen...Gwella Dysgu’, 2004;
- ‘Newidiadau mewn addysgu a dysgu wedi’u hyrwyddo gan raglen Anelu at Ragoriaeth 2004-05’, 2005; a
- ‘Newidiadau mewn addysgu a dysgu wedi’u hyrwyddo gan raglen Anelu at Ragoriaeth 2005 – 2006’, 2006.

7 Mae’r canfyddiadau a’r argymhellion o’r papur hwn yn defnyddio tystiolaeth o’r adroddiadau hyn ac o arolygiadau Adran 10 ar gyfer ysgolion uwchradd a arolygwyd yn 2004-2006. Fe wnaeth canfyddiadau’r adroddiadau cynharaf o’r rhain gyfrannu at Adolygiad ACCAC o Drefniadau Cwricwlwm ac Asesu Ysgolion (2004) ac at ymgynghoriad Llywodraeth Cynulliad Cymru ‘Trosglwyddo o’r Ysgol Gynradd i’r Ysgol Uwchradd’ (2004). Mae’r adroddiad hwn yn gwneud argymhellion o ran:

- diwygio’r cwricwlwm a’r trefniadau asesu yng Nghymru, cyn cyflwyno trefniadau newydd o 2008; a
- chynlluniau pontio statudol y mae’n ofynnol i gyrrff llywodraethol ysgolion cynradd ac uwchradd eu rhoi ar waith erbyn mis Medi 2007.

## Crynodeb o'r prif ganfyddiadau

- 8 Mae'r rhaglen Anelu at Ragoriaeth wedi cyfrannu'n sylweddol at helpu ysgolion ac AALLau i godi safonau yng nghyfnod allweddol 3. Mae'n anodd asesu effaith benodol y rhaglen oherwydd bod mentrau a ffactorau eraill ar waith hefyd, ond mae addysgu a dysgu gwell wedi ysgogi gwelliannau sylweddol i ddisgyblion yn ystod y pedair blynedd diwethaf.
- 9 Er 2002, bu gwelliant cyson yn ansawdd gwaith y rhan fwyaf o ddisgyblion. Rhoddir y data ystadegol i ddangos hyn yn Atodiad 3.
- Mae canran y disgyblion sy'n cyrraedd y lefelau cyrhaeddiad disgwylidig yn y pynciau craidd erbyn diwedd cyfnod allweddol 3 wedi gwella'n gyson (Siart 1).
  - Mae'r safonau a gyflawnir gan ddisgyblion yn y gwersi a arolygwyd gan Estyn hefyd wedi gwella dros yr un cyfnod (Siart 2).
  - Mae medrau disgyblion mewn llythrennedd, defnyddio rhif (rhifedd) a thechnoleg gwybodaeth a chyfathrebu (TGCh) wedi gwella (Siart 3).
  - Mae safonau yn y medrau allweddol ehangach yn dda yn y mwyafrif o ysgolion ac maent wedi gwella fesul blwyddyn. Mae'r sylw y mae athrawon wedi'i roi i'r modd y mae disgyblion yn dysgu wedi gwella medrau disgyblion o wella'u dysgu eu hunain, eu medrau datrys problemau a'u gallu i weithio gydag eraill (Siartiau 4).
- 10 Er gwaethaf y gwelliannau arwyddocaol hyn, mae llawer i'w wneud o hyd i wneud dysgu yn dda ym mhob gwersi. Mewn tua thraean o ysgolion a arolygwyd yn 2004-2006, roedd amrywiad sylweddol yn y cynnydd a wnaeth disgyblion mewn dysgu yng nghyfnod allweddol 3. Yn yr ysgolion hyn, er bod nodweddion da yn ansawdd y ddarpariaeth, roedd diffygion hefyd mewn un neu fwy o'r meysydd canlynol: llythrennedd, rhifedd a medrau TGCh disgyblion ac o ran defnyddio asesu i helpu disgyblion i wella'u gwaith. Ar y cyfan, mae'r rhan fwyaf o'r ysgolion yn bodloni anghenion disgyblion o allu cymedrol yn well nag o'r blaen ac mae disgyblion ag anghenion addysgol arbennig yn gwneud cynnydd uwchlaw'r cyffredin. Fodd bynnag, caiff cynnydd band cyfyng o ddisgyblion llai galluog, yn enwedig bechgyn, ei rwystro'n aml oherwydd bod ganddynt fedrau llythrennedd gwael, yn enwedig mewn ysgrifennu. Yn aml, nid yw disgyblion gallu uchel iawn, yn enwedig bechgyn, yn gwneud cystal ag y gallent.
- 11 Er 2002, mae bron pob un o'r ysgolion uwchradd wedi defnyddio'r arweiniad a gyhoeddwyd fel rhan o'r rhaglen Anelu at Ragoriaeth i wella profiadau dysgu disgyblion. Mae llawer o ysgolion wedi cyflwyno mentrau penodol sy'n canolbwyntio ar un neu fwy o'r agweddau canlynol ar ddisgyblion:
- medrau dysgu;
  - medrau meddwl;

- medrau allweddol llythrennedd, rhifedd a TGCh; ac
- asesu.

12 Mae rhai o'r mentrau hyn wedi'u sefydlu'n dda ac eisoes wedi gwella gwaith disgyblion. Cyflwynwyd mentrau eraill yn fwy diweddar ac nid yw eu potensial i godi safonau wedi cael ei wireddu'n llawn eto. Mae'r mentrau sydd wedi cael yr effaith fwyaf wedi elwa ar hyfforddiant mewn swydd o ansawdd uchel, yn aml gan arbenigwyr blaenllaw, ac maent yn cynnwys pob un o'r staff a'r adrannau pwnc. Er enghraifft, mae disgyblion yn datblygu eu medrau allweddol orau lle meant yn cael eu datblygu yn rhan anhepgor o'r holl ddysgu. Mae llawer o'r mentrau hyn wedi ailfywiogi addysgu oherwydd bod athrawon yn gwybod mwy am y broses ddysgu ac yn cynllunio gweithgareddau dysgu mwy diddorol ac amrywiol ar gyfer disgyblion.

13 Mae rhai rhwystrau i'w goresgyn o hyd.

- Prin yw'r ysgolion sy'n defnyddio dull ysgol gyfan i wneud yn siwr bod pob disgybl o bob gallu yn datblygu medrau dysgu, meddwl a medrau allweddol ym mhob gwrs.
- Ychydig iawn o ysgolion sydd â fframwaith i gynllunio a monitro cynnydd disgyblion wrth ddatblygu'r medrau hyn.
- Mae gwaith i ddefnyddio asesu yn well i wella dysgu a helpu disgyblion i wybod sut i wella mewn cyfnod cynnar.
- Ychydig iawn o ysgolion yn unig sy'n hyfforddi'r holl staff yn systematig neu'n targedu hyfforddiant a chymorth lle mae gwelliant yn flaenoriaeth.
- Nid yw'r rhan fwyaf o ysgolion yn arfarnu effaith newidiadau mewn addysgu a dysgu ar waith disgyblion yn rheolaidd fel y gellir rhannu'r manteision a chael yr effaith orau.

Mae Llywodraeth Cynulliad Cymru wedi cydnabod y bydd rhai o'r diffygion hyn a'r cwricwlwm ysgol a'r trefniadau asesu diwygiedig yn darparu dull strwythuredig o ddatblygu dysgu, medrau meddwl ac allweddol, a defnyddio asesu i wella dysgu.

14 Mae'r mwyafrif o ysgolion ac AALlau wedi dechrau darganfod ffyrdd o wneud dysgu yn fwy parhaus rhwng cyfnod allweddol 2 a chyfnod allweddol 3. Mae mwy o athrawon uwchradd yn ymwybodol o safonau disgyblion yn y pynciau craidd pan fyddant yn cyrraedd ym Mlwyddyn 7. Mae nifer fach o ysgolion wedi gwneud newidiadau sylweddol i'r modd y maent yn trefnu dysgu ym Mlwyddyn 7 fel bod disgyblion yn trosglwyddo'n raddol i gwricwlwm mwy cymhleth yr ysgol uwchradd. Yn yr arfer orau, mae athrawon o'r ysgolion uwchradd a'r ysgolion cynradd sy'n eu bwydo yn gweithio gyda'i gilydd i gynllunio unedau gwaith sy'n rhychwantu Blynyddoedd 6 a 7, ar ôl iddynt arsylwi addysgu a gwaith disgyblion yng ngwersi ei gilydd. Maent yn cymharu'r modd y maent yn marcio ac yn asesu gwaith disgyblion. Mae'r gwaith hwn wedi gwneud asesu yn fwy cyson ac wedi helpu athrawon uwchradd i gynllunio gwaith heriol sy'n adeiladu ar yr hyn y mae disgyblion eisoes yn

ei wybod ac yn gallu ei wneud. Hyd yn hyn, mae'r gwaith hwn yn digwydd yn y pynciau craidd ac mewn addysg gorfforol.

15 Mae'r rhan fwyaf o ysgolion wedi gwella rhai agweddau ar bontio ond dim ond rhai ysgolion sydd â chynlluniau cynhwysfawr sy'n ffurfioli trefniadau pontio, gan gynnwys:

- rheoli pontio;
- rhannu gwybodaeth am gyflawniadau ac anghenion dysgu disgyblion;
- addysgu ac asesu;
- olrhain cynnydd disgyblion;
- trefnu'r cwricwlwm; a
- datblygiad proffesiynol.

16 Mae'r rhan fwyaf o AALLau wedi darparu rhywfaint o hyfforddiant mewn swydd o ansawdd da i helpu ysgolion i wella dysgu yng nghyfnod allweddol 3 ond mae gan rai'r gallu i roi cymorth cynaliadwy i adrannau ysgolion uwchradd. Mae rhai AALLau wedi rhoi arweiniad i ysgolion ar gynlluniau pontio ond mae'r rhan fwyaf wedi dewis aros nes bod dogfennaeth Llywodraeth Cynulliad Cymru yn cael ei chyhoeddi. Mae rhai AALLau wedi dechrau helpu grwpiau unigol o ysgolion cynradd ac uwchradd i lunio cynlluniau pontio.

## Argymhellion

17 Er mwyn cynnal effaith y rhaglen Anelu at Ragoriaeth, a gwneud gwelliannau pellach:

### Dylai ysgolion:

- A1 wneud mentrau i godi safonau yng nghyfnod allweddol 3 fel rhan o ddull ysgol gyfan;
- A2 targedu cymorth a hyfforddiant ar gyfer athrawon disgyblion sydd fwyaf mewn perygl o beidio â gwneud cynnydd, yn enwedig bechgyn a disgyblion sydd â medrau sylfaenol ac allweddol gwael;
- A3 arfarnu effaith newidiadau mewn addysgu a dysgu ar safonau a rhannu arfer effeithiol yn eang;
- A4 sicrhau bod disgyblion yn datblygu medrau allweddol yn barhaus trwy:
- integreiddio amcanion dysgu medrau allweddol yng nghynlluniau gwaith pob pwnc;
  - mynd i'r afael â gwendidau ym medrau rhifedd, TGCh ac ysgrifennu disgyblion;
  - defnyddio meini prawf asesu yn fwy effeithiol mewn gwersi ac mewn adborth llafar ac ysgrifenedig fel bod disgyblion yn gwybod pa mor dda y maent yn gwneud a'r hyn y dylent ei wneud i wella'u gwaith; a
  - monitro cynnydd disgyblion wrth ddatblygu eu medrau allweddol dros gyfnod;
- A5 datblygu medrau meddwl disgyblion a gwneud medrau meddwl yn ganolog i ddysgu ym mhob gwrs, gan ddarparu hyfforddiant ar gyfer pob athro yn yr ysgol lle bydd angen; ac
- A6 atgyfnerthu gwaith i wella parhad mewn dysgu a chynnydd disgyblion rhwng cyfnodau allweddol 2 a 3 trwy drefniadau sy'n galluogi athrawon cynradd ac uwchradd i weithio gyda'i gilydd i:
- gynllunio unedau gwaith sy'n rhychwantu cyfnodau allweddol 2 a 3;
  - marcio ac asesu gwaith disgyblion;
  - rhannu gwybodaeth am gyflawniadau ac anghenion dysgu disgyblion; a
  - gweithredu gofynion y cynlluniau pontio yn llawn.

### **Dylai Awdurdodau Addysg Lleol:**

- A7 dargeddu adnoddau dynol ac ariannol, gan gynnwys cymorth ymgynghorol ac arian dirprwyedig y Gronfa Ysgolion Gwell i:
- fynd i'r afael â diffygion mewn addysgu, dysgu ac asesu mewn ysgolion lle nad yw disgyblion yn gwneud y cynnydd disgwyliedig yng nghyfnod allweddol 3;
  - cefnogi ysgolion wrth wella safonau mewn medrau llythrennedd, yn enwedig ysgrifennu disgyblion llai galluog;
  - rhoi cymorth cyson i grwpiau unigol o ysgolion cynradd ac uwchradd i'w helpu i baratoi a gweithredu cynlluniau pontio; a
  - chefnogi ysgolion i wella asesu, gan gynnwys datblygu portffolios gwaith wedi'i safoni.

### **Dylai Llywodraeth Cynulliad Cymru:**

- A8 roi arweiniad a chymorth i awdurdodau addysg lleol ac ysgolion wella'r safonau mewn medrau llythrennedd, yn enwedig disgyblion llai galluog, yng ngoleuni'r adroddiad hwn a mwy o gyngor y bydd Estyn yn ei roi ar ddarllen yn y blynyddoedd cynnar a'r ffactorau sy'n effeithio ar y gwahaniaeth mewn perfformiad rhwng bechgyn a merched;
- A9 rhoi proffil uchel i ddatblygu medrau dysgu a meddwl wrth ddiwygio Gorchmynion y Cwricwlwm Cenedlaethol a sicrhau bod y diwygiadau yn adlewyrchu pwysigrwydd datblygiad cynyddol medrau allweddol ar draws y cwricwlwm;
- A10 trefnu darpariaeth ar gyfer hyfforddiant o ansawdd uchel:
- mewn asesu i wella dysgu yn yr ystafell ddosbarth a chysondeb asesu athrawon ym mhob pwnc; a
  - chefnogi ysgolion i weithredu'r medrau arfaethedig ar draws y fframwaith cwricwlwm, gan gynnwys mynediad at hyfforddiant gan arbenigwyr blaenllaw mewn medrau dysgu a meddwl;
- A11 monitro ansawdd cynlluniau pontio yn unol â'r arweiniad a roddir gan ysgolion ac AALLau a hyrwyddo arfer cydweithio yn gryf gan ysgolion cynradd ac uwchradd ar faterion cwricwlwm, addysgu ac asesu sy'n ymwneud â'r sector 7 – 14;
- A12 parhau i roi cyllid ar gyfer ysgolion ac AALLau ar gyfer:
- gwella addysgu yng nghyfnod allweddol 3 lle mae'n wan; a
  - pharatoi a gweithredu cynlluniau pontio; a
- A13 gofyn i ysgolion ac AALLau am arfarniad llawn o effaith eu gwariant ar y blaenoriaethau hyn.

## Prif ganfyddiadau

- 18 Mae pob isadran isod yn canolbwyntio ar agwedd allweddol ar y rhaglen Anelu at Ragoriaeth.

## Gwella addysgu a dysgu

- 19 Un argymhelliad allweddol yn 'Anelu at Ragoriaeth yng Nghyfnod Allweddol 3' oedd y dylai ysgolion cynradd ac uwchradd gynnal a gwella effeithiolrwydd dysgu disgyblion ymhellach. Er 2002, mae llawer o ysgolion ac AALLau wedi defnyddio cyhoeddiadau Anelu at Ragoriaeth yn eu hymdrechion i wneud gwelliannau yng nghyfnod allweddol 3. Mae bron pob ysgol uwchradd wedi cyflwyno mentrau penodol i wella'r modd y mae disgyblion yn dysgu ac mae rhai AALLau wedi cefnogi ysgolion yn dda gyda hyfforddiant mewn swydd a chymorth mewn ystafelloedd dosbarth. Mae rhai athrawon uwchradd hefyd wedi gwella'u dulliau addysgu o ganlyniad i arsylwi'r modd y mae disgyblion yn dysgu mewn ystafelloedd dosbarth cynradd.
- 20 Mae'r rhan fwyaf o'r mentrau gwella yn canolbwyntio ar un neu fwy o'r agweddau canlynol ar ddysgu:
- medrau dysgu;
  - medrau meddwl;
  - medrau allweddol llythrennedd, rhifedd a TGCh; ac
  - asesu.

Mae rhai o'r mentrau hyn wedi'u sefydlu'n dda ac maent eisoes wedi gwella ansawdd gwaith disgyblion. Mae eraill yn fwy diweddar ac nid yw eu potensial i godi safonau wedi'i wireddu'n llawn eto.

- 21 Mae llawer o'r mentrau hyn wedi ysgogi athrawon i feddwl yn fwy systematig am agweddau ar ddysgu. O ganlyniad i'w cyfranogiad yn y mentrau hyn, mae athrawon yn fwy ymwybodol o'r angen i gynllunio gweithgareddau dysgu diddorol ac amrywiol. Mae tystiolaeth o arolygon ac adroddiadau arolygu ysgolion diweddar yn dangos gwelliant nodedig ym mwynhad a chyfranogiad disgyblion mewn gwersi lle mae'r dysgu yn amrywiol ac yn heriol. Yn y gwersi hyn, mae disgyblion yn ymddwyn yn dda ac maent yn awyddus i ddysgu.
- 22 Mae ansawdd yr addysgu wedi gwella llawer er 2002. Roedd gan ddwy o bob tair o'r gwersi yn yr ysgolion a arolygwyd gennym yn 2004-2006 lawer o'r nodweddion da canlynol:
- tasgau heriol;
  - rhediad da ac ystod dda o weithgareddau;

- holi medrus gan yr athro;
  - datblygu medrau allweddol fel rhan o ddysgu gwybodaeth bwnc;
  - cyfleoedd i ddisgyblion ymestyn eu dealltwriaeth trwy weithio gyda'i gilydd ar weithgareddau ymarferol ac i ddatrys problemau; a
  - chyfleoedd i ddisgyblion weithio'n annibynnol a datblygu medrau ymchwiliadol trwy brosiectau sy'n aml yn cynnwys TGCh.
- 23 Ychydig iawn o ysgolion sydd ag addysgu sy'n gyson dda yng nghyfnod allweddol 3. Mewn tua thraean o'r gwersi, er bod nodweddion da yn ansawdd yr addysgu, mae rhai o'r diffygion canlynol yn bodoli o hyd;
- ystod gyfyng o ddulliau ac adnoddau dysgu;
  - tasgau nad ydynt yn cyfateb i alluoedd disgyblion;
  - diffyg her, yn enwedig i ddisgyblion mwy galluog;
  - tasgau nad ydynt yn galluogi disgyblion i ddatrys pethau drostynt eu hunain;
  - diffyg rhediad ac amrywiaeth, yn aml oherwydd gorddibyniaeth ar werslyfrau neu daflenni gwaith; a
  - rheolaeth wael o ran aflonyddwch lefel isel mewn ystafelloedd dosbarth.
- 24 Mae mentrau i wella addysgu a dysgu wedi cael yr effaith fwyaf mewn ysgolion lle maent yn rhan o raglen ysgol gyfan sy'n cynnwys yr holl staff dros gyfnod. Mewn rhai ysgolion, fodd bynnag, mae cymryd rhan mewn gweithgareddau wedi'i gyfyngu i rai pynciau ac ni chaiff y manteision eu rhannu'n ddigon eang i gael yr effaith fwyaf posibl. Mae llawer o ysgolion wedi cynnal cynllun peilot o fentrau â staff neu adrannau sydd fwyaf parod i dderbyn newid. Prin yw'r ysgolion sydd wedi targedu mentrau o'r fath lle, yn aml, mae angen gwelliant fwyaf i ennyn diddordeb dysgwyr amharod neu aflonyddgar ac i newid eu hagwedd at ddysgu.
- 25 Nid yw'r rhan fwyaf o ysgolion yn cynnal arfarniad rheolaidd na systematig o effaith y newidiadau mewn dulliau addysgu ar safonau neu ansawdd gwaith disgyblion mewn ffordd a fyddai'n eu helpu i ddefnyddio'r canfyddiadau i wneud gwelliannau pellach a lledaenu arfer dda yn ehangach.

### **Medrau dysgu**

- 26 Yn ei ddogfen, 'Ysgolion Ardderchog' (2002), dywedodd Estyn fod angen i ysgolion roi sylw i ddatblygu medrau dysgu disgyblion yn ogystal â chyflwyno cyfarwyddyd ffurfiol. Roedd ymatebion i'r Adolygiad o'r Cwricwlwm Ysgol a Threfniadau Asesu (2004) hefyd yn dangos consensws cryf bod angen cael cydbwysedd gwell rhwng gwybodaeth bwnc a datblygu medrau, er bod y Cwricwlwm Cenedlaethol wedi ysgogi

llawer o welliannau. Roedd gormod o bwyslais ar yr hyn a addysgir a dim digon o bwyslais ar y modd y mae disgyblion yn dysgu.

- 27 Yn y blynyddoedd diwethaf, mae'r mwyafrif o ysgolion uwchradd wedi chwilio am ffyrdd o helpu disgyblion i deall sut maent yn dysgu yn ogystal â beth maent yn ei ddysgu, yn enwedig yng nghyfnod allweddol 3. Mae llawer o ysgolion yn defnyddio'r term 'Dysgu sut i Ddysgu' i ddisgrifio'r broses hon.
- 28 Un ffactor arwyddocaol iawn i lwyddiant llawer o fentrau 'Dysgu sut i Ddysgu' oedd cyfraniad arbenigwyr blaenllaw sydd wedi rhannu canfyddiadau ymchwil diweddar ar y broses ddysgu a phwysigrwydd gwahanol arddulliau dysgu.
- 29 Mae'r arddulliau hyn yn cynnwys:
- dysgu gweledol, lle mae dysgwyr yn deall ac yn cyfleu gwybodaeth orau pan gaiff ei chyflwyno ar ffurf diagramau, lluniau, siartiau, arddangosiadau ac ysgrifennu;
  - dysgu clywedol, lle mae disgyblion yn dysgu gwrando ar esboniadau a thrwy ddadlau a thrafod; a
  - dysgu cinesthetig, lle mae disgyblion yn dysgu trwy weithgareddau ymarferol fel arbrofion, adeiladu, chwarae rôl neu efelychiadau.
- 30 Mae athrawon sydd wedi elwa ar yr hyfforddiant hwn yn defnyddio ystod ehangach o ddulliau ac adnoddau sy'n ystyried y ffaith nad yw disgyblion i gyd yn dysgu yn yr un ffordd. Maent yn gwneud yn siwr bod disgyblion yn gallu dysgu yn y ffordd sydd fwyaf addas ar eu cyfer. Yn benodol, mae'r athrawon hyn yn esbonio'r broses ddysgu yn glir fel bod disgyblion yn datblygu medrau dysgu y gallant eu defnyddio mewn ystod o sefyllfaoedd.
- 31 Mae'r sylw y mae ysgolion wedi'i roi i'r modd y mae disgyblion yn dysgu wedi gwella medrau datrys problemau disgyblion a'u gallu i weithio gydag eraill. Mae safonau yn y medrau allweddol ehangach hyn wedi gwella o flwyddyn i flwyddyn ac maent yn nodwedd dda mewn llawer o ysgolion uwchradd a arolygwyd yn 2005-2006. Mae disgyblion yn datblygu'r medrau hyn orau lle maent yn gweithio mewn paruau a grwpiau i ymgymryd â thasgau ymchwil ac ymchwiliadau.
- 32 Mae disgyblion sy'n deall sut i ddysgu yn fwy hyderus ynghylch yr hyn y maent yn ei wneud ac maent yn gweithio'n ddiwyd am amser hirach. Mae llai o aflonyddwch yn yr ystafell ddosbarth am nad ydynt yn diflasu.
- 33 Mae mentrau 'Dysgu sut i ddysgu' a hyfforddiant o ansawdd da wedi ennyn brwdfrydedd ymhlith athrawon a disgyblion ynghylch dysgu ac mae wedi ailfywiogi addysgu mewn llawer o ysgolion yng nghyfnod allweddol 3. Fodd bynnag, mae llawer i'w wneud i wneud dysgu yn gyson dda ym mhob un o'r gwersi. Ychydig iawn o ysgolion yn unig sy'n targedu hyfforddiant ar gyfer athrawon disgyblion sy'n tangyflawni neu sy'n aflonydd, er enghraifft. Mewn tua thraean o ysgolion a arolygwyd yn 2004-2006, roedd amrywiad sylweddol ar draws pynciau a gwersi yn y cynnydd yr oedd disgyblion yn ei wneud yn eu dysgu yng nghyfnod allweddol 3.

### Medrau meddwl

- 34 Mae tystiolaeth glir iawn bod disgyblion mewn ysgolion cynradd yn elwa ar raglenni sy'n eu haddysgu i feddwl, fel 'Dewch i Feddwl', 'Ysgogi Medrau Meddwl Plant' (ACTS) ac 'Athroniaeth ar gyfer Dysgu'.<sup>1</sup> Tan yn weddol ddiweddar, gwnaed gwaith i ddatblygu medrau meddwl yng nghyfnod allweddol 3 mewn gwyddoniaeth, mathemateg a daearyddiaeth yn bennaf.<sup>2</sup> Yn 2004-2006, roedd ychydig mwy o ysgolion yn addysgu disgyblion i ddatblygu eu medrau meddwl mewn ystod ehangach o wersi a gweithgareddau na mewn blynyddoedd blaenorol.
- 35 Mae deall eu proses feddwl eu hunain (metawybyddiaeth) yn helpu disgyblion i feddwl yn fanylach am bynciau oherwydd eu bod yn dysgu sut i resymu, holi cwestiynau beirniadol a threiddgar, a meddwl yn greadigol. Mae hefyd yn datblygu eu stamina i geisio datrys problemau anodd nad oes yna unrhyw ateb amlwg iddynt. Mae disgyblion yn aml yn meddwl yn y ffordd fwyaf creadigol pan fyddant yn gweithio fel rhan o dimau, yn aml mewn sefyllfaoedd sy'n ei gwneud yn ofynnol iddynt weithio yn ôl terfynau amser llym sy'n adlewyrchu bywyd go iawn.
- 36 Bron yn ddieithriad, mae athrawon sy'n datblygu medrau meddwl orau wedi elwa ar hyfforddiant o ansawdd uchel iawn gan arbenigwyr blaenllaw. Mae'r hyfforddiant hwn wedi'u helpu i ddeall y broses feddwl a chynllunio gwersi sy'n ysgogi meddwl. Yn y gwersi a addysgir gan yr athrawon hyn a arsylwyd gan AEM, roedd dysgu yn gyson dda ac roedd meddwl disgyblion yn rhagorol.
- 37 Er i ni weld gwersi a oedd yn datblygu meddwl yn dda iawn yn wir, ychydig iawn o ysgolion sy'n hyfforddi pob un o'r staff yn systematig i addysgu medrau meddwl neu wneud medrau meddwl yn ganolog i ddysgu ym mhob pwnc neu gyda disgyblion o bob gallu.

### Medrau allweddol: Llythrennedd, rhifedd a thechnoleg gwybodaeth a chyfathrebu (TGCh)

- 38 Nododd 'Anelu at Ragoriaeth yng Nghyfnod Allweddol 3' yr angen i ysgolion uwchradd ac AALlau ddatblygu strategaethau i godi safonau llythrennedd, rhifedd a TGCh ym mhob pwnc yng nghyfnod allweddol 3, gan adeiladu ar y strategaethau i wella safonau yn y medrau hyn yng nghyfnod allweddol 2.
- 39 Erbyn hyn, mae gan y rhan fwyaf o ysgolion uwchradd bolisïau ar gyfer datblygu llythrennedd, rhifedd a TGCh ar draws y cwricwlwm. Mae'r mwyafrif o AALlau wedi darparu hyfforddiant ar gyfer ysgolion yn y medrau allweddol hyn. Mae gan y rhan fwyaf o ysgolion gydlynwyr medrau allweddol sy'n gallu helpu adrannau pwnc i ddefnyddio cynlluniau gwaith i gynllunio cyfleoedd i ddatblygu medrau allweddol mewn gwersi. Mae mwy o athrawon yn ymwybodol o lefel medrau llythrennedd, rhifedd a TGCh disgyblion pan fyddant yn cyrraedd ym Mlwyddyn 7.

<sup>1</sup> Gweler 'Newidiadau mewn addysgu a dysgu wedi'u hyrwyddo gan raglen Anelu at Ragoriaeth 2005-2006', Estyn, 2006

<sup>2</sup> Y prif raglenni medrau meddwl yn y pynciau hyn yw Cyflymu Gwybyddol trwy Addysg Wyddoniaeth, Cyflymu Gwybyddol mewn Addysg Fathemateg a Meddwl trwy Ddaearyddiaeth.

- 40 Mae seminarau a ddarperir gan yr Asiantaeth Sgiliau Sylfaenol ar gyfer athrawon pwnc cyfnod allweddol 3 wedi bod yn fuddiol iawn yn esbonio sut y gellir datblygu medrau allweddol a sylfaenol mewn pynciau, yn enwedig y pynciau sylfaen. Mae hyfforddiant mewn medrau darllen uwch ac wrth ddefnyddio fframiau ysgrifennu wedi bod yn hynod effeithiol. Mae mwy o athrawon yn ymwybodol o'r medrau darllen ac ysgrifennu penodol sydd eu hangen ar ddisgyblion i wneud yn dda yn eu pwnc.
- 41 Ar y cyfan, gwelwyd gwelliant cyson ym medrau allweddol disgyblion yng nghyfnod allweddol 3 rhwng 1999 a 2004. Yn 2005-2006, cododd safonau medrau allweddol disgyblion, ar ôl sefydlogi yn 2004-2005 (gweler Atodiad 3 Siartiau 3). Mae nifer yr ysgolion lle mae safonau mewn medrau allweddol yn dda iawn hefyd wedi cynyddu. Mae hwn yn welliant mawr yn ysgrifennu disgyblion. Mae tua hanner yr ysgolion uwchradd a arolygwyd gennym yn 2005-2006 yn datblygu medrau allweddol disgyblion yn dda. Yn yr hanner arall, mae'r prif wendidau mewn TGCh, defnyddio rhif ac ysgrifennu disgyblion llai galluog, fel arfer bechgyn.
- 42 Mae rhai ysgolion wedi gwneud cynnydd eithriadol mewn gwella medrau TGCh athrawon a disgyblion trwy ddefnyddio TGCh fel rhan anhepgor o bob gwers. Mae staff yn defnyddio deunyddiau aml-gyfrwng arloesol, gan gynnwys byrddau gwyn electronig, ac mae mynediad parod at gyfrifiaduron mewn ystafelloedd dosbarth. Ar y cyfan, fodd bynnag, nid yw mwyafrif y disgyblion mewn ysgolion uwchradd yn cael mynediad mor hawdd at gyfrifiaduron yn yr ystafell ddosbarth ag yr oeddent yn ei gael mewn ysgolion cynradd neu y maent yn ei gael gartref.
- 43 Mae'r ysgolion sy'n defnyddio cymwysterau achrededig mewn cyfathrebu, cymhwysio rhif a TGCh yng nghyfnod allweddol 3, fel arfer yn addysgu medrau llythrennedd, rhifedd a TGCh yn dda ym mhob un o'r gwersi. Mae'r manylebau ar gyfer y cymwysterau medrau allweddol yn darparu strwythur defnyddiol ar gyfer addysgu medrau allweddol.
- 44 Mae llawer i'w wneud o hyd er gwaethaf gwelliannau. Mae effaith yr hyfforddiant yn aml wedi'i chyfyngu i adrannau sy'n cymryd rhan mewn mentrau penodol. Er gwaethaf y ffaith fod llawer o arfer dda iawn wrth ddatblygu medrau allweddol disgyblion, nid yw arfer dda ar waith yn gyson ar draws pob adran mewn llawer o ysgolion uwchradd. Mae disgyblion â medrau sylfaenol gwael, nad oes ganddynt gynlluniau addysg unigol, yn aml yn colli allan ar y cymorth ychwanegol sydd ei angen arnynt, yn enwedig i wella'u hysgrifennu. Bechgyn yw'r mwyafrif o'r disgyblion hyn.
- 45 Ychydig iawn o gydlynwyr medrau allweddol mewn ysgolion sydd â digon o amser i weithio ochr yn ochr ag athrawon pwnc yn yr ystafell ddosbarth i ddangos sut gellir addysgu medrau ysgrifennu neu rif yn y pynciau sylfaen. Mae llawer o AALLau wedi darparu hyfforddiant o ansawdd da mewn medrau allweddol ond ychydig iawn ohonynt sydd â'r gallu i roi cymorth parhaus i adrannau pwnc uwchradd. Yn amlach, caiff arbenigedd ymgynghorwyr ag arbenigedd llythrennedd a rhifedd ei dargedu at adrannau Cymraeg, Saesneg neu fathemateg er mwyn gwella cyrhaeddiad yn y pynciau hyn a'r dangosydd pynciau craidd yng nghyfnod allweddol 3. Mae strategaethau llythrennedd a rhifedd mewn ysgolion uwchradd yn well nag yr oeddent, ond ym mhob ysgol uwchradd ac eithrio ambell un, nid ydynt wedi cael yr un effaith ar safonau ag a gawsant mewn ysgolion cynradd.

- 46 Ychydig iawn o ysgolion sydd â fframwaith i gynllunio a monitro cynnydd disgyblion mewn datblygu medrau allweddol trwy'r cyfnod allweddol.
- 47 Mae medrau allweddol da yn hanfodol i godi safonau. Mae'r ysgolion sy'n datblygu medrau allweddol orau yn gwneud yn siwr eu bod yn addysgu'r medrau hyn fel rhan o ddysgu ym mhob pwnc. Mae angen i fwy o ysgolion wneud hyn.

### Asesu

- 48 Ar y cyfan, mae ansawdd yr asesu, yr adrodd a'r cofnodi wedi gwella dros y pum mlynedd diwethaf. Mae bron pob ysgol yn gosod targedau ar gyfer disgyblion y maent yn eu defnyddio ar ddiwedd cyfnod allweddol 3 i weld a yw disgyblion yn gwneud cystal â'r disgwyl. Mae'r rhan fwyaf o ysgolion hefyd yn defnyddio data asesu yn well i olrhain cynnydd yn ystod y cyfnod allweddol. Mae rhai ysgolion yn defnyddio'r data hwn yn arbennig o dda i nodi a helpu disgyblion ym mlynnyddoedd 7 ac 8 nad yw eu cynnydd yn cyfateb i ddisgwyliadau.
- 49 O'r ysgolion sydd wedi gwella asesu, mae gan y rhan fwyaf ddull ysgol gyfan y mae pob un o'r staff yn ei ddeall ac yn ei ddilyn yn gyson.
- 50 Mae rhai ysgolion yn dechrau defnyddio gwybodaeth asesu yn well i wella'r modd y mae disgyblion yn dysgu yn ogystal ag i olrhain cynnydd cyffredinol disgyblion. Yn y gwersi mwyaf effeithiol, mae athrawon yn defnyddio meini prawf fel rhan o'u haddysgu ac i esbonio i ddisgyblion pa mor dda y maent yn gwneud. Yn yr arfer orau, mae disgyblion:
- yn ymwybodol o'r hyn y maent yn ceisio'i ddysgu a beth yw canlyniadau llwyddiannus;
  - yn deall eu nodau dysgu ac yn defnyddio meini prawf i asesu pa mor dda y maent yn gwneud a'r hyn y mae angen iddynt ei wneud nesaf;
  - yn defnyddio meini prawf i helpu'i gilydd i weld pa mor dda y maent yn gwneud ac i awgrymu ffordd o wella; ac
  - yn rhoi mwy o sylw i'r hyn y mae angen iddynt ei ddysgu yn hytrach na marcio'r hyn a gawsant am eu gwaith.
- 51 Mae rhai athrawon wedi rhoi portffolios gwaith at ei gilydd y maent wedi'u marcio gyda'i gilydd i ddangos sut i ddefnyddio meini prawf. Mae'r arfer hon wedi helpu pob un o'r athrawon yn yr ysgol i asesu yn yr un ffordd. Nid yw'r arfer hynod effeithiol hon yn ddigon eang.
- 52 Mewn bron i hanner yr ysgolion a arolygwyd yn 2005-2006, ni ddefnyddir asesu yn ddigon trylwyr i wella dysgu yng nghyfnod allweddol 3. Y diffygion mwyaf cyffredin yw:
- nid yw disgyblion yn deall yn llawn sut mae athrawon yn asesu eu gwaith a'r hyn y mae angen iddynt ei wneud i wella;

- nid yw athrawon yn defnyddio asesu digon i gynllunio a gwella dysgu; ac
- nid yw adborth llafar ac ysgrifenedig ar waith disgyblion yn canolbwyntio ar yr hyn y dylai disgyblion ei ddysgu nesaf.

## Pontio

- 53 Mae gan bron bob ysgol ac AALI gynlluniau a rhaglenni i wella pontio addysgol rhwng ysgolion cynradd ac uwchradd. Mae'r cynlluniau mwyaf defnyddiol yn nodi'r agweddau gwahanol ar bontio, sut bydd gwelliannau yn cael eu gwneud a'r rolau a'r cyfrifoldebau priodol ar gyfer arwain a rheoli'r broses bontio.
- 54 Mae'r mwyafrif o ysgolion ac AALlau wedi dechrau dod o hyd i ffyrdd o wneud dysgu yn fwy parhaus rhwng cyfnod allweddol 2 a chyfnod allweddol 3. Bu'r gwaith hwn mewn un neu fwy o'r meysydd canlynol:
- cynllunio'r cwricwlwm;
  - dulliau addysgu; ac
  - asesu ac olrhain cynnydd disgyblion.
- 55 Mae dysgu yn fwy parhaus lle mae athrawon cynradd ac uwchradd wedi cynllunio unedau gwaith gyda'i gilydd, ar ôl iddynt arsylwi addysgu a gwaith disgyblion yng ngwersi ei gilydd.
- 56 Mewn llawer o ysgolion, mae un neu ddau o adrannau pwnc wedi cynllunio unedau gwaith sy'n rhychwantu Blynyddoedd 6 a 7 i geisio gwneud yn siwr bod gwaith yng nghyfnod allweddol 3 yn adeiladu ar yr hyn y mae disgyblion wedi'i ddysgu ym Mlwyddyn 6. Maent wedi helpu disgyblion i wneud cynnydd gwell pan fyddant yn newid ysgolion oherwydd bod athrawon uwchradd yn gwybod mwy am yr hyn a ddysgodd disgyblion mewn ysgolion cynradd a gallant gynllunio camau nesaf y dysgu yn fanylach.
- 57 Mae rhai ysgolion wedi gwneud newidiadau eithaf mawr i'r modd y maent yn trefnu addysgu ym Mlwyddyn 7 i helpu disgyblion i addasu i gwricwlwm mwy cymhleth yr ysgol uwchradd. Yn yr ysgolion hyn, mae tiwtoriaid dosbarth yn addysgu o leiaf un pwnc, yn ogystal â'r cyfnodau tiwtor ac addysg bersonol a chymdeithasol, gyda'u dosbarth. Y tiwtor hefyd yw'r mentor ar gyfer disgyblion yn y dosbarth. Mae gan y tiwtor dosbarth ystod dda o wybodaeth am gyflawniadau disgyblion ac mae'n adolygu cynnydd disgyblion gyda hwy yn rheolaidd. Mae hyn yn golygu bod disgyblion yn cael y cymorth sydd ei angen arnynt yn gyflym, os nad ydynt yn gwneud y cynnydd y mae athrawon yn ei ddisgwyl.
- 58 Mae'r rhan fwyaf o ysgolion cynradd yn trosglwyddo ystod dda o wybodaeth asesu ac mae mwy o ysgolion bellach yn ymwybodol o'r gofyniad a'r gweithdrefnau ar gyfer defnyddio'r Ffeil Trosglwyddo Cyffredin. Mae ysgolion uwchradd yn defnyddio gwybodaeth asesu yn well ac mae gan y rhan fwyaf systemau da i olrhain cynnydd disgyblion trwy gyfnod allweddol 3, gan ddefnyddio gwybodaeth o Flwyddyn 6 fel gwaelodlin.

59 Mae athrawon o rai ysgolion uwchradd a'r ysgolion cynradd sy'n eu bwydo yn cymharu'r modd y maent yn marcio ac yn asesu gwaith disgyblion. O ganlyniad, mae asesu yn fwy cyson a gall yr athrawon uwchradd gynllunio gwaith heriol sy'n adeiladu ar yr hyn y mae disgyblion eisoes yn ei wybod ac yn gallu ei wneud. Mae'r rhan fwyaf o'r gwaith hwn yn digwydd yn y pynciau craidd a dim ond ychydig mewn pynciau eraill. Mae'n arbennig o dda mewn addysg gorfforol lle mae athrawon wedi gweithio gyda'i gilydd fel rhan o'r fenter Addysg Gorfforol a Chwaraeon Ysgol (AGChY).

60 Mae'r rhan fwyaf o'r ysgolion wedi gwella rhai agweddau ar bontio ond dim ond rhai ysgolion sydd â chynlluniau cynhwysfawr sy'n ffurfioli trefniadau pontio, gan gynnwys:

- rheoli pontio;
- rhannu gwybodaeth am gyflawniadau ac anghenion dysgu disgyblion;
- addysgu ac asesu;
- olrhain cynnydd disgyblion;
- trefnu'r cwricwlwm; a
- datblygiad proffesiynol.

Mae rhai AALLau wedi rhoi arweiniad ar gynlluniau pontio i ysgolion ond ychydig iawn o AALLau sydd wedi dechrau helpu grwpiau unigol o ysgolion cynradd ac uwchradd i'w llunio.

61 Lle nad oes gan ysgolion drefniadau pontio effeithiol, nid yw athrawon uwchradd yn gwybod digon am ddysgu a safonau blaenorol disgyblion, yn enwedig yn y pynciau sylfaen ac mewn addysg grefyddol, i gynllunio dysgu sy'n briodol i anghenion eu disgyblion. Yn yr ysgolion hyn, nid yw disgyblion yn aml yn gwneud y cynnydd y dylent ei wneud ym Mlwyddyn 7 am nad yw'r addysgu wedi'i osod ar y lefel gywir. Mae disgyblion galluog yn treulio gormod o amser yn gwneud gwaith nad yw'n cynnig her iddynt, tra bod eraill yn cael anawsterau yn deall y gwaith a wnânt. Mae cyflwyno cynlluniau pontio statudol yn mynd i'r afael a'r materion hyn yn benodol.

62 Maes allweddol i'w wella yw'r cydweithio gan athrawon cynradd ac uwchradd i wella parhad dysgu ar draws y sector 7 – 14 yn gyffredinol. Mae gormod o fentrau, er enghraifft, datblygu medrau dysgu a meddwl, yn cael eu rhoi ar waith yng nghyfnod allweddol 3 heb gyfranogiad athrawon mewn ysgolion cynradd sy'n bwydo. Yn yr un modd, dylid cael cynllunio ar y cyd gan ysgolion cynradd a'r ysgol uwchradd sy'n derbyn y disgyblion o'r modd y maent yn addysgu medrau allweddol ar draws y sector 7 – 14.

## Effaith y rhaglen Anelu at Ragoriaeth

- 63 Mae'n anodd asesu effaith benodol y rhaglen Anelu at Ragoriaeth oherwydd bod mentrau a ffactorau eraill hefyd ar waith, ond mae addysgu a dysgu gwell wedi ysgogi gwelliannau sylweddol i ddisgyblion yn y pedair blynedd diwethaf. Maent yn cynnwys gwelliannau:
- yn ymddygiad, hunan-barch a hyder disgyblion<sup>3</sup>; ac
  - yn nysgu a medrau allweddol disgyblion.
- 64 Mae tystiolaeth o arolygiadau yn dangos bod safonau cyflawniad wedi gwella yng nghyfnod allweddol 3 er 1999 a bod cynnydd nodedig wedi bod yn y gwaith da (Atodiad 3 Siart 2).
- 65 Mae tystiolaeth o arolygiadau hefyd yn dangos bod disgyblion ag anghenion addysgol arbennig yn gwneud cynnydd uwchlaw'r cyffredin. Mae hyn oherwydd bod cydlynwyr ac athrawon anghenion addysgol arbennig fel arfer yn ymwybodol iawn o anghenion unigol y disgyblion hyn ac maent yn cynllunio camau nesaf y dysgu yn unol â hynny. Ar y cyfan, mae llawer o ysgolion yn bodloni anghenion disgyblion gallu cymedrol yn well nag o'r blaen. Mae hyn oherwydd eu bod wedi nodi'r disgyblion hyn fel grŵp sydd mewn perygl o wneud cynnydd arafach nag eraill ac maent yn eu herio i wneud yn well. Er bod safonau medrau allweddol disgyblion wedi gwella'n sylweddol yn gyffredinol, caiff cynnydd band mwy cyfyng o ddisgyblion llai galluog, yn enwedig bechgyn, ei rwystro'n aml oherwydd bod ganddynt fedrau llythrennedd gwael, yn enwedig mewn ysgrifennu. Mae nifer sylweddol o adroddiadau arolygu yn mynegi pryder am y diffyg her i ddisgyblion galluog, yn aml bechgyn, yng nghyfnod allweddol 3.
- 66 Mae yna nifer fach o ysgolion lle nad yw safonau yng nghyfnod allweddol 3 yn cydfynd â disgwyliadau. Yn yr ysgolion hyn, mae gwendidau sylweddol mewn addysgu, dysgu ac asesu. Mewn dros hanner yr ysgolion hyn, mae bechgyn yn cyflawni'n arbennig o wael. Mae gan ddisgyblion, yn enwedig bechgyn, fedrau allweddol gwael, yn enwedig mewn siarad, gwrando, ysgrifennu a gweithio gydag eraill.
- 67 Er 2002, bu gwelliant cyson mewn safonau cyrhaeddiad yng nghyfnod allweddol 3, yn dilyn cyfnod o newid bach ym 1999-2002 (Atodiad 3 Siart 1). Mae yna rywfaint o ffordd i fynd o hyd os yw ysgolion am gyrraedd targed Llywodraeth Cynulliad Cymru ar gyfer 2004-2007 y dylai rhwng 80-85% o ddisgyblion gyrraedd o leiaf Lefel 5 (y lefel ddisgwyliedig) ym mhob un o'r pynciau craidd, er eu bod bellach wedi gwneud yn well na tharged 2002 y dylai rhwng 70-80% o ddisgyblion gyrraedd o leiaf Lefel 5 mewn Cymraeg, mathemateg a gwyddoniaeth.
- 68 Gydag eithriadau prin iawn, mae merched yn parhau i wneud yn well na bechgyn ym mhob un o asesiadau'r cwricwlwm cenedlaethol ar ddiwedd cyfnod allweddol. Mae'r bwlch ehangaf mewn Cymraeg a Saesneg. Mae bron pob un o'r bechgyn yn darllen yn well nag y maent yn ysgrifennu. Mewn rhai ysgolion, nid oes gwahaniaeth yn y

<sup>3</sup> Gweler 'Newidiadau mewn addysgu a dysgu wedi'u hyrwyddo gan raglen Anelu at Ragoriaeth 2005-2006', Estyn, 2006

Adolygiad o Gyfraniad y Rhaglen Anelu at Ragoriaeth  
at godi safonau yng Nghyfnod Allweddol 3

safonau a gyflawnir gan fechgyn a merched. Y nodweddion cyffredin ar draws yr ysgolion hyn yw addysgu ac asesu da iawn a disgwyliadau uchel ar gyfer pob disgybl, ni waeth beth fo'u rhyw.

## Atodiad 1

### Fframwaith ar gyfer Gweithredu, 'Anelu at Ragoriaeth yng Nghyfnod Allweddol 3', 2002

I sicrhau pontio mwy di-dor a llwyddiannus rhwng cyfnod allweddol 2 a chyfnod allweddol 3 ac i godi safonau yng nghyfnod allweddol 3:

- dylai ysgolion cynradd ac uwchradd weithio gyda'i gilydd fel bod addysgu a dysgu ym Mlwyddyn 7 a thu hwnt yn adeiladu ar gyrhaeddiad, addysgu a dysgu blaenorol disgyblion yn fwy effeithiol;
- dylai ysgolion cynradd ac AALLau barhau â'r mentrau, yr hyfforddiant a'r cymorth a amlinellwyd yn eu strategaethau llythrennedd a rhifedd cyfnod allweddol 2;
- dylai ysgolion uwchradd ac AALLau weithio gyda'i gilydd i ddatblygu strategaethau i godi safonau llythrennedd a rhifedd yng nghyfnod allweddol 3, gan adeiladu ar y cynnydd a wnaed yng nghyfnod allweddol 2;
- dylai ysgolion uwchradd:
  - gyflymu cyfradd y cynnydd a wna disgyblion;
  - cael gwared ar yr amrywiad mewn ysgolion a rhyngddynt o ran y safonau a gyflawnir gan ddisgyblion mewn dosbarthiadau gwahanol;
  - cau'r bwlch rhwng perfformiad bechgyn a merched;
  - helpu disgyblion gallu cymedrol ac islaw gallu cymedrol i gyflawni mwy;
  - rhoi gwaith mwy heriol i ddisgyblion mwy galluog a dawnus; a
  - chyfoethogi profiad yr ysgol ar gyfer disgyblion sy'n ystyried yr ysgol yn ddi-werth.
- dylai ysgolion cynradd ac uwchradd:
  - weithredu polisïau cydlynus i wella medrau disgyblion mewn llythrennedd a rhifedd ar draws y cwricwlwm;
  - codi safonau mewn TGCh a chynyddu'r defnydd o TGCh fel cyfrwng dysgu;
  - gwella cynllunio i ddatblygu'r medrau allweddol ehangach, gan gynnwys datrys problemau a medrau creadigol;
  - cynnal a datblygu mentrau ymhellach i wella effeithiolrwydd dysgu disgyblion, gan gynnwys datblygu medrau meddwl; a
  - darganfod ffyrdd o ymestyn ac amrywio cyfleoedd dysgu, gan gynnwys gweithgareddau y tu allan i oriau ysgol, i gymell disgyblion i ddysgu, yn enwedig y rheiny sy'n ystyried yr ysgol yn ddi-werth.

## **Atodiad 2**

### **Deunyddiau a gyhoeddwyd fel rhan o'r rhaglen Anelu at Ragoriaeth**

'Anelu at Ragoriaeth yng Nghyfnod Allweddol 3', Hydref 2002, ailargraffwyd ac ailgyhoeddwyd Hydref 2004

'Codi Safonau mewn Llythrennedd a Rhifedd', Mawrth 2003

'Symud Ymlaen...Pontio effeithiol o Gyfnod Allweddol 2 i Gyfnod Allweddol 3', Ionawr 2004

'Codi safonau mewn TGCh', Ebrill 2004

'Symud Ymlaen...Gwella Dysgu', Tachwedd 2004

'Pontio'r Bwlch', Tachwedd 2004

'Pontio o Gyfnod Allweddol 2 i Gyfnod Allweddol 3', Tachwedd 2004

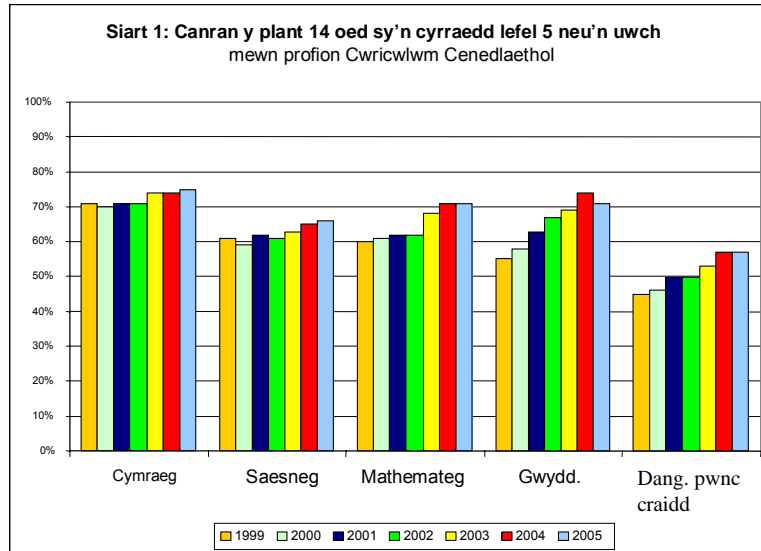
'Trosglwyddo o'r Ysgol Gynradd i'r Ysgol Uwchradd', dogfen ymgynghorol, Tachwedd 2004

'Medrau Meddwl a Dysgu', i'w gyhoeddi yn Nhymor y Gwanwyn 2007

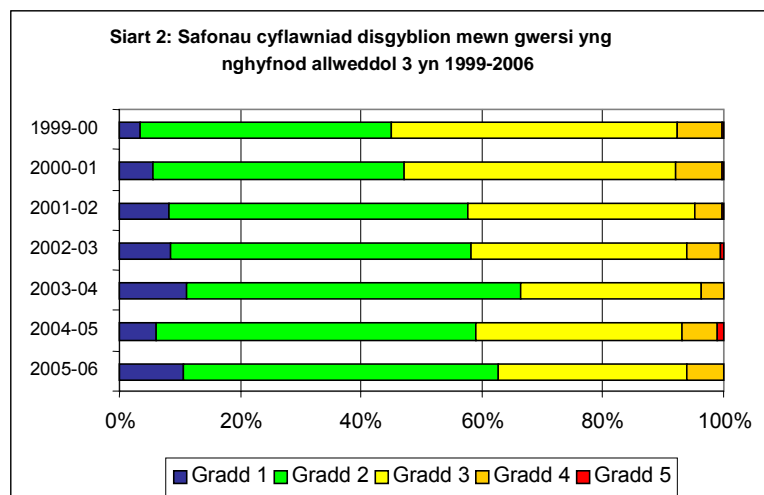
## Atodiad 3

### Tystiolaeth ystadegol

- 1 Mae'r siart isod yn dangos canran plant 14 oed a gyrhaeddodd lefel 5 neu'n uwch ym mhroffion y Cwricwlwm Cenedlaethol yn 1999-2005



- 2 Mae'r siart isod yn dangos y safonau a gyflawnir gan ddisgyblion mewn gwersi yng nghyfnod allweddol 3 yn yr ysgolion a arolygwyd gan Estyn yn 1999-2006



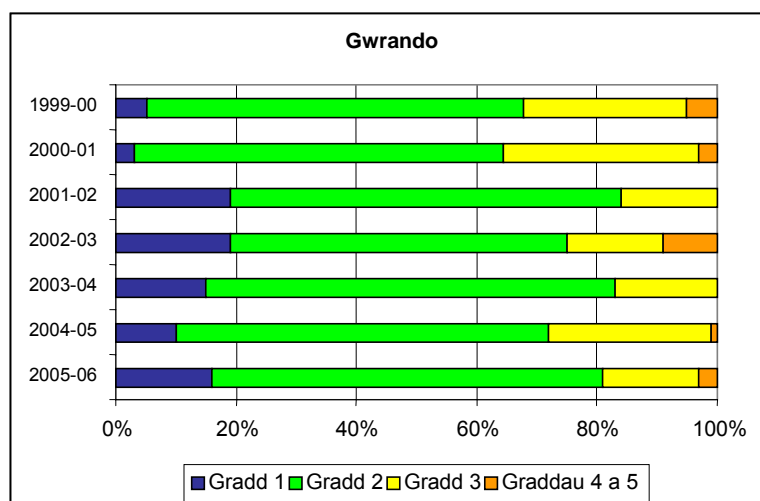
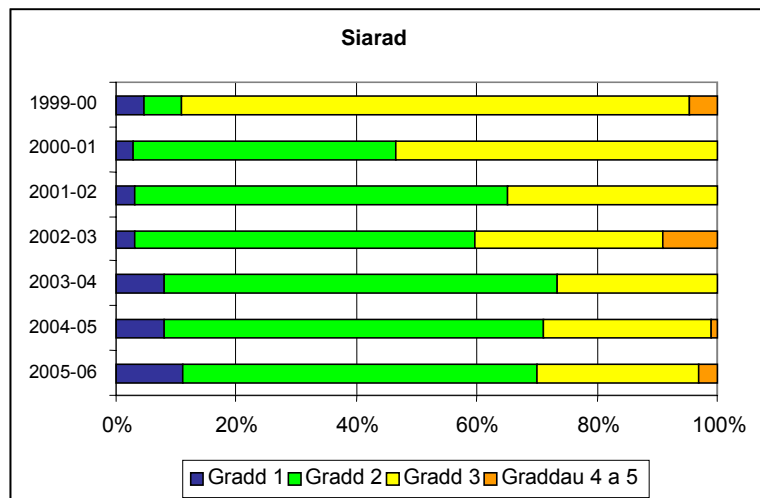
Sylwer: Nid yw'r canrannau ar gyfer 2004-2005 a 2005-2006 yn cynnwys graddau ar gyfer arolygiadau byr am nad yw Estyn yn arolygu pynciau unigol mewn arolygiadau byr. Mae Estyn yn cynnal arolygiadau byr o ysgolion lle mae safonau cyflawniad yn yr arolygiad diweddaraf a pherfformiad wedi'i feincnodi yn dda.

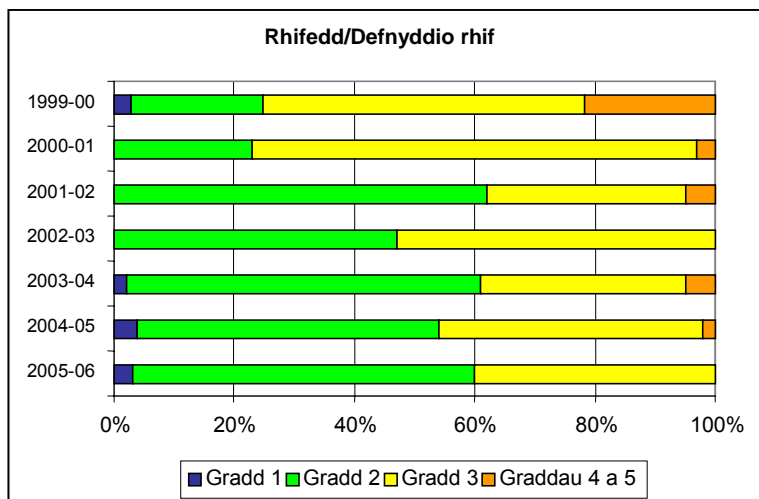
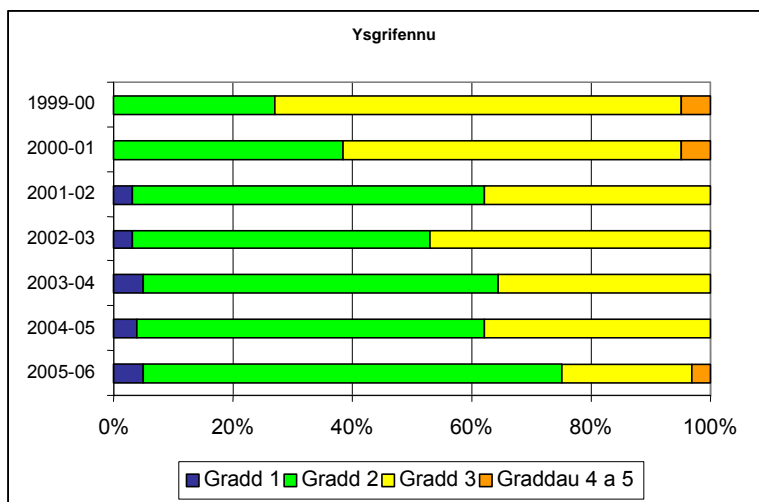
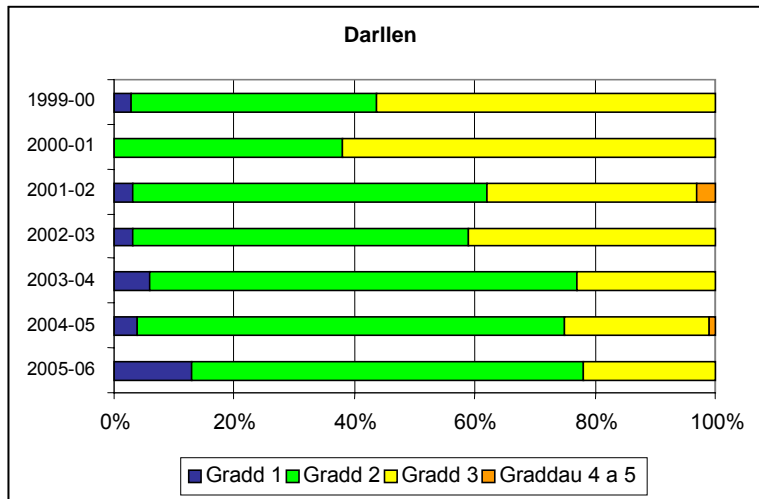
Rhwng 1999–2004, defnyddiodd Estyn y termau ‘da iawn’, ‘da’, ‘boddhaol’, ‘anfodddhaol’ neu ‘wael’ i gynrychioli barnau arolygu. Adeg cyflwyno'r Fframwaith Arolygu Cyffredin ym mis Medi 2004, mabwysiadodd Estyn y raddfa pum pwynt i gynrychioli barnau arolygu fel a ganlyn:

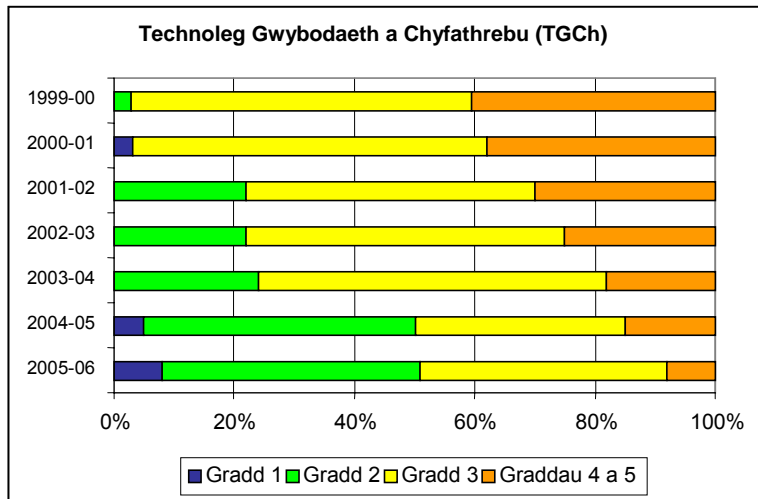
- Gradd 1 da gyda nodweddion rhagorol
- Gradd 2 nodweddion da a dim diffygion pwysig
- Gradd 3 nodweddion da yn gorbwyso diffygion
- Gradd 4 rhai nodweddion da, ond diffygion mewn meysydd pwysig
- Gradd 5 llawer o ddiffygion

Ar gyfer egluro tueddiadau o 1999 i 2006, mae'r siartiau hyn yn defnyddio'r raddfa pum pwynt.

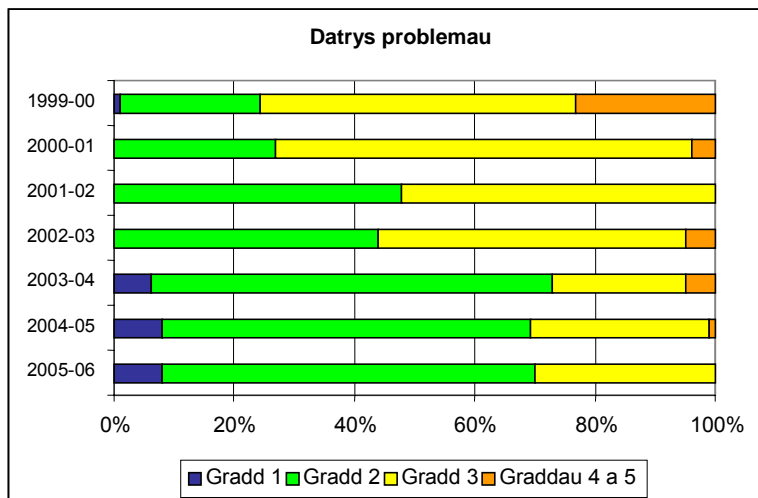
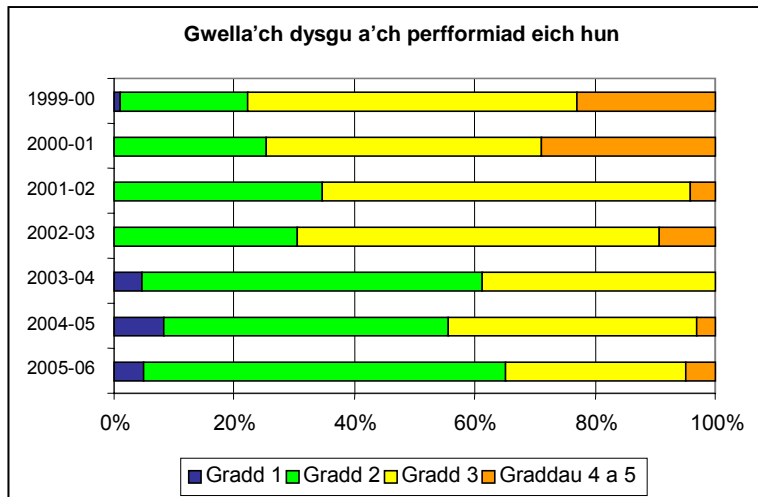
- 3 Mae'r siartiau hyn yn defnyddio'r safonau a gyflawnwyd gan ddisgyblion mewn medrau allweddol mewn llythrennedd, rhifedd a thechnoleg gwybodaeth a chyfathrebu (TGCh) yn yr ysgolion uwchradd a arolygwyd gan Estyn yn 1999-2006.







4 Mae'r siartiau hyn yn dangos y safonau a gyflawnwyd gan ddisgyblion ym medrau allweddol ehangach gwella'ch dysgu'ch hun, datrys problemau a gweithio gydag eraill yn yr ysgolion uwchradd a arolygwyd gan Estyn yn 1999-2006.



### Gweithio gydag eraill

