

**Arfarniad o gyfraniad gwobr y Marc Safon
Sgiliau Sylfaenol at safonau ac ansawdd
llythrennedd a rhifedd mewn ysgolion cynradd
ac uwchradd yng Nghymru**



...Rhagoriaeth i bawb... ...Excellence for all...



BUDDSODDWR MEWN POBL
INVESTOR IN PEOPLE

Cynnwys	Tudalen
1. Cyflwyniad	1
2. Gwobr y Marc Safon Sgiliau Sylfaenol	1
3. Prif ganfyddiadau	3
4. Argymhellion	4
5. Safonau medrau sylfaenol disgyblion mewn llythrennedd a rhifedd	5
6. Cyfraniad y wobr at fedrau sylfaenol disgyblion	9
7. Cyfraniad y wobr at strategaeth ysgol gyfan i wella perfformiad disgyblion mewn medrau sylfaenol	12
8. Cyfraniad y wobr at ddefnyddio ystod o ddulliau ac adnoddau addysgu	14
9. Cyfraniad y wobr at wella medrau'r staff i addysgu ac ymestyn medrau sylfaenol	16
10. Cyfraniad y wobr at asesu a monitro perfformiad disgyblion mewn medrau sylfaenol	17
11. Cyfraniad y wobr at drefniadau ar gyfer monitro ac arfarnu cynnydd a chyflawniad yr ysgol	18
12. Cyfraniad y wobr at gynnwys rhieni wrth ddatblygu medrau sylfaenol eu plant	19
13. Y rhesymau pam mae ysgolion yn gwneud cais am y wobr	22
Atodiad 1	24

1. Cyflwyniad

- 1.1 Gofynnodd Cynulliad Cenedlaethol Cymru i Estyn arfarnu cyfraniad gwobr y Marc Safon Sgiliau Sylfaenol (BSQM) o ran safonau ac ansawdd llythrennedd a rhifedd mewn ysgolion cynradd ac uwchradd yng Nghymru.

Mae canfyddiadau'r adroddiad hwn yn seiliedig ar:

- ddadansoddiad o ganlyniadau arolygiadau 300 o ysgolion yn ystod 2003-2004;
- gwybodaeth a gafwyd o gyfweiliadau ag uwch reolwyr mewn 15 o ysgolion cynradd, uwchradd ac arbennig cyfrwng Cymraeg a Saesneg; a
- gwybodaeth a gafwyd o gyfweiliadau â chynrychiolwyr o bedwar awdurdod addysg lleol (AALlau).

2. Y Marc Safon Sgiliau Sylfaenol

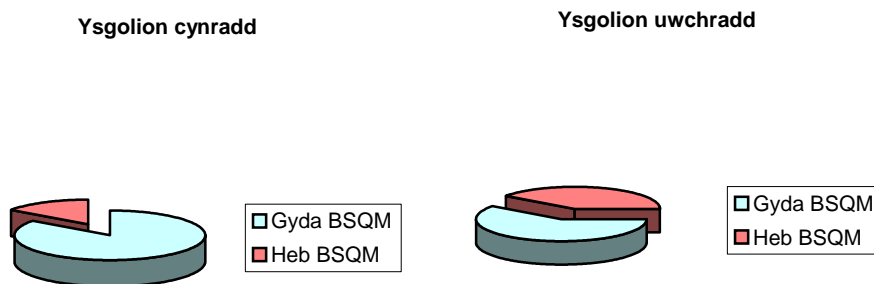
- 2.1 Lanswyd gwobr y Marc Safon Sgiliau Sylfaenol ar gyfer ysgolion cynradd ac uwchradd yng Nghymru a Lloegr gan yr Asiantaeth Sgiliau Sylfaenol (ASS) ym 1997. Mae'r wobwr yn darparu fframwaith i helpu ysgolion i wella'r hyn y maent yn ei wneud i ddatblygu medrau sylfaenol disgyblion. Mae'r fframwaith hwn yn gosod y safonau gofynnol i ysgolion ar gyfer datblygu arfer effeithiol wrth helpu i wella medrau sylfaenol disgyblion. Nid yw'r Marc Safon wedi'i fwriadu i fod yn sicrwydd bod y disgyblion mewn ysgol â'r wobwr yn ennill safonau uchel mewn llythrennedd a rhifedd. Mae'r wobwr yn dangos bod gan ysgol brosesau ar waith i helpu i wella medrau sylfaenol disgyblion.
- 2.2 Caiff medrau sylfaenol eu diffinio gan yr ASS fel y gallu i ddarllen, ysgrifennu a siarad Cymraeg neu Saesneg a defnyddio mathemateg ar lefel sydd ei hangen i weithredu a gwneud cynnydd yn eu gwaith ac mewn cymdeithas yn gyffredinol. Mae asiantaethau eraill, fel Awdurdod Cymwysterau, Cwricwlwm ac Asesu Cymru (ACCAC)¹ ac Estyn² yn defnyddio gwahanol derminoleg a diffiniadau i ddisgrifio medrau llythrennedd a rhifedd. Defnyddiwyd data arolygu ar fedrau allweddol at ddibenion yr adroddiad hwn.
- 2.3 I gyflawni'r wobwr hon, rhaid i ysgolion ddangos bod ganddynt 10 elfen ar waith. Disgrifir yr elfennau hyn yn llawn yn Atodiad 1. Yn gwyno, rhaid i ysgol:
- wneud cais am y wobwr i'w AALI;
 - darparu tystiolaeth i ddangos i'r asesydd AALI ei bod yn bodloni 10 elfen y Marc Safon Sgiliau Sylfaenol adeg yr asesu; a
 - dangos bod cyrhaeddiad disgyblion mewn llythrennedd a neu rifedd yn gwell.

¹ Mae ACCAC yn defnyddio'r termau medrau cyfathrebu a mathemategol.

² Mae Estyn yn defnyddio'r term medrau allweddol, sy'n cynnwys siarad, gwranddo, darllen, ysgrifennu, rhifedd a thechnoleg gwybodaeth a chyfathrebu (TGCh). Nid yw'r data arolygu yn yr adroddiad hwn yn cynnwys TGCh.

- 2.4 Mae'r ASS yn rhoi grantiau i AALLau i'w cynorthwyo nhw yn eu rôl wrth gefnogi ac asesu ysgolion. Yn dilyn asesiad o'r ysgol, mae'r AALI yn gwneud argymhelliad i'r ASS. Mae staff o'r ASS yn monitro asesiadau awdurdodau addysg lleol i wneud yn siwr eu bod yn gyson rhwng ac ar draws ysgolion.
- 2.5 Dyfernir y Marc Safon i ysgolion am gyfnod o dair blynedd. Disgwylir i AALLau fonitro unwaith y flwyddyn i wneud yn siwr bod y safonau'n cael eu bodloni o hyd.
- 2.6 Os yw ysgol yn bodloni pob un o feini prawf y 10 elfen, maent yn ennill y wobwr. Mae'r ASS yn rhoi plac a thystysgrif i bob ysgol yn ogystal â phosteri, sticeri, bathodynau, llyfrnodau am ddim a llythyrau i rieni a llywodraethwyr er mwyn i'r ysgol allu hysbysebu eu cyflawniad.
- 2.7 Dengys Siart 1, ar hyn o bryd yng Nghymru, bod tua 85% o ysgolion cynradd (1376 o ysgolion cynradd³) a thua 60% o ysgolion uwchradd ac arbennig (183 o ysgolion uwchradd ac arbennig⁴) wedi ennill gwobr y Marc Safon.

Siart 1



- 2.8 Bob blwyddyn, er 1997, mae canran yr ysgolion cynradd sy'n ennill y Marc Safon wedi bod yn llawer uwch na chanran yr ysgolion uwchradd. Mae yna sawl rheswm a allai fod yn gyfrifol am y gwahaniaeth hwn. Mae ysgolion cynradd yn aml yn fwy tebygol o fod yn cyflawni llawer o'r arferion sy'n gysylltiedig ag elfennau'r wobwr eisoes. Er enghraifft, mae'r rhan fwyaf o ysgolion cynradd yn cynnwys rhieni wrth helpu i ddatblygu medrau sylfaenol eu plant. O ganlyniad, mae rhai ysgolion cynradd wedi cael llai o waith i'w wneud i ddangos eu bod wedi cyflawni'r deg elfen, ac maent wedi ennill y wobwr yn gyflymach. Hefyd, roedd rhai AALLau yn canolbwyntio yn gyntaf ar roi mwy o amser i annog ysgolion cynradd i ennill y wobwr. Roedd hyn yn aml am fod mentrau eraill eisoes yn cael eu cynnal mewn ysgolion uwchradd.
- 2.9 Er mai nifer cymharol fach o ysgolion uwchradd oedd yn ennill y wobwr am y pum mlynedd gyntaf, mae'r gyfran wedi cynyddu llawer yn ystod y ddwy flynedd diwethaf. Yn 2004, enillodd bron i naw gwaith cymaint o ysgolion uwchradd y wobwr am y tro cyntaf na nifer yr ysgolion yn 2001. Gallai'r cynnydd diweddar hwn fod yn rhannol

³ Data wedi'i ddarparu gan yr Asiantaeth Sgiliau Sylfaenol, Rhagfyr 2004

⁴ Data wedi'i ddarparu gan yr Asiantaeth Sgiliau Sylfaenol, Rhagfyr 2004

oherwydd bod mwy o ysgolion yn cydnabod bod gweithio tuag at y wobr yn cefnogi eu blaenoriaethau ar gyfer gwella.

- 2.10 Er gwaethaf y cynnydd yn nifer yr ysgolion sy'n ennill y wobr, yn gyffredinol, mae angen cynyddu'r nifer o hyd i fodloni targed y Strategaeth Genedlaethol Sgiliau Sylfaenol, sef i bob ysgol yng Nghymru fodloni'r safon erbyn diwedd mis Rhagfyr 2004. Mae'r dyddiad targed bellach wedi'i ymestyn i ddiwedd mis Mawrth 2005.
- 2.11 Ar ôl tair blynedd, gall ysgolion wneud cais i adnewyddu'r wobr. Mae bron pob ysgol yn ailymgeisio ac yn adnewyddu'r wobr. Mewn nifer fach o achosion, mae ysgolion yn gadael i'r wobr lithro. Gall hyn ddigwydd am amrywiaeth o resymau. Fel arfer, mae'n digwydd pan fydd newidiadau sylweddol o ran staff neu am fod staff yn paratoi ar gyfer gwobrau eraill neu arolygiad.

3. Prif ganfyddiadau

- 3.1 Ar y cyfan, mae'r gwaith ymchwil hwn wedi darganfod bod y Marc Safon yn cyfrannu mewn modd effeithiol at addysgu medrau sylfaenol mewn ysgolion cynradd ac uwchradd. Mae gweithio i ennill y wobr wedi helpu ysgolion i fyfyrto am yr hyn y maent yn ei wneud, egluro a gwella eu polisïau a'u harferion, a chydlynu eu hymdrechion yn well i wella medrau sylfaenol disgyblion.
- 3.2 Ni allai'r gwaith ymchwil hwn sefydlu cysylltiad uniongyrchol rhwng ennill gwobr y Marc Safon a gwelliannau yn safonau medrau llythrennedd a rhifedd disgyblion. Mae hyn am fod ysgolion fel arfer yn cymryd rhan mewn ystod o weithgareddau ar yr un pryd yn aml gyda nodau tebyg. Fodd bynnag, yn ddiweddar, mae gwelliannau yng nghyflawniadau disgyblion mewn llythrennedd a rhifedd, ar lefelau ysgol a chenedlaethol, yn awgrymu y gall y Marc Safon gyfrannu mewn modd cadarnhaol at fedrau sylfaenol disgyblion.
- 3.3 Ar y cyfan, mae amgyffrediad ysgolion o wobr y Marc Safon yn gadarnhaol. Mae'r rhan fwyaf o ysgolion yn credu bod y wobr yn gydnabyddiaeth allanol o'u hymdrech a'u hymroddiad i wella medrau sylfaenol disgyblion. Mae ennill y wobr yn aml yn hybu morâl y staff. Mae'r wobr yn helpu i ddangos ymrwymiad parhaus yr ysgol i hunanarfarnu a gwella. Pan fydd uwch reolwyr wedi cymryd rhan yn uniongyrchol mewn gweithio i ennill y wobr, mae eu cyfranogiad wedi helpu i hyrwyddo a rhoi statws i'r gwaith, sydd wedi cyfrannu at lwyddiant yr ysgol.
- 3.4 Mae gweithio i ennill y Marc Safon wedi helpu'r rhan fwyaf o ysgolion ac AALLau i nodi a dechrau mynd i'r afael â thangyrhaeddiad⁵ mewn llythrennedd a rhifedd. Mae'r wobr wedi annog llawer o ysgolion i arfarnu'r ffordd y maent yn dadansoddi ac yn defnyddio data yn ogystal â gosod targedau ar gyfer gwella. Mewn rhai achosion, mae'r gwaith hwn wedi cyfrannu at ddealltwriaeth well o anghenion unigol a chynnydd disgyblion sy'n tangyrhaedd. Er bod targedau unigol yn aml yn cael eu gosod ar gyfer disgyblion sy'n tangyrhaedd, ychydig iawn o ysgolion sy'n gosod targedau ysgol gyfan ar wahân ar gyfer y disgyblion hyn.

⁵ O ran cyrhaeddiad, rydym yn golygu pa mor dda y mae disgyblion yn gwneud, fel y caiff ei fesur mewn profion ac arholiadau cenedlaethol.

- 3.5 Mewn llawer o ysgolion, mae gweithio ar gyfer y wobwr wedi helpu mwy o staff i ddod yn ymwybodol o'u cyfrifoldeb ar gyfer addysgu medrau sylfaenol. Mae hyn yn bwysig am ei fod yn golygu bod y rhan fwyaf o athrawon yn helpu disgyblion i ddatblygu eu medrau sylfaenol. Mae hyfforddiant mewn swydd ar fedrau sylfaenol i staff hefyd wedi cyfrannu at yr ymwybyddiaeth hon. Fodd bynnag, ychydig iawn o ysgolion sy'n arfarnu effaith hyfforddiant mewn swydd ar fedrau sylfaenol disgyblion. Mae hyn yn golygu nad ydynt yn elwa cymaint ag y gallent ar weithgareddau sydd wedi gweithio'n dda.
- 3.6 Mae'r Marc Safon yn cydweddu'n dda â mentrau a phrosesau gwella eraill, fel Buddsoddwyr mewn Pobl (BmP), prosiectau llythrennedd a rhifedd AALI, ac arolygiadau ysgolion. Mae'r gwaith a wna'r ysgolion ar gyfer y wobwr hon yn helpu i gyfrannu at ac ategu eu blaenoriaethau gwella.
- 3.7 Mewn llawer o ysgolion, mae'r gwaith i ennill y wobwr wedi helpu i gryfhau partneriaethau â rhieni. Mae'r gwelliannau mwyaf wedi digwydd mewn ysgolion uwchradd, lle caiff mwy o rieni wybodaeth well ac maent wedi'u cynnwys yn well wrth gefnogi dysgu eu plentyn. Mae llywodraethwyr ysgol hefyd wedi ennyn dealltwriaeth well o waith yr ysgol trwy gymryd rhan yn y wobwr.
- 3.8 Nid yw'r Marc Safon yn sicrhau bod disgyblion mewn ysgol sydd â'r wobwr yn sicrhau safonau da mewn llythrennedd a rhifedd. Nid yw ychwaith yn dangos nad oes rhywfaint o wendidau yn rhai agweddau eraill ar waith yr ysgol. Er y bu yna rai gwelliannau ym medrau sylfaenol disgyblion, mae safon medrau ysgrifennu disgyblion mewn ysgolion cynradd, a safon medrau rhifedd disgyblion mewn ysgolion uwchradd, yn parhau i fod yn isel. Mae'r safonau'n anfodhaol mewn un ym mhob ugain ysgol.
- 3.9 Mae'r Marc Safon yn canolbwyntio ar fedrau sylfaenol siarad, gwranddo, darllen, ysgrifennu a rhifedd mewn Cymraeg neu Saesneg. Mae'r medrau hyn yn hanfodol ar gyfer dysgu a bywyd bob dydd. Fodd bynnag, mae gan fedrau technoleg gwybodaeth a chyfathrebu (TGCh) ran bwysig hefyd mewn gweithgareddau dysgu, gwaith a hamdden. Er nad oedd y gwaith ymchwil hwn yn cynnwys arfarniad o TGCh, mae cyfle i ystyried y maes hwn fel medr sylfaenol.

4. Argymhellion

Er mwyn cyfrannu ymhellach at arfer effeithiol wrth ddatblygu medrau sylfaenol disgyblion:

Dylai ysgolion:

- weithio i ennill gwobr y Marc Safon;
- dwysáu ymdrechion i wella safonau ysgrifennu disgyblion mewn ysgolion cynradd a safonau medrau rhifedd disgyblion mewn ysgolion uwchradd;
- darganfod ffyrdd o arfarnu effaith hyfforddiant mewn swydd ar gyfer staff ar fedrau sylfaenol disgyblion;
- parhau i ganolbwyntio ar ddisgyblion sy'n tangyrredd mewn medrau sylfaenol; a
- sicrhau cyfranogiad uwch reolwyr.

Dylai awdurdodau addysg lleol:

- helpu pob ysgol i ennill y Marc Safon;
- darganfod ffyrdd o arfarnu effaith hyfforddiant mewn swydd ar gyfer staff ar fedrau sylfaenol disgyblion; a
- chefnogi ysgolion yn eu gwaith i wella perfformiad disgyblion sy'n tangyrredd mewn medrau sylfaenol.

Dylai'r Asiantaeth Sgiliau Sylfaenol:

- barhau i helpu ysgolion i ganolbwyntio ar wella perfformiad disgyblion sy'n tangyrredd; ac
- ystyried cynnwys technoleg gwybodaeth a chyfathrebu (TGCh) fel medr sylfaenol ar gyfer disgyblion, ynghyd â llythrennedd a rhifedd.

5. Safonau medrau sylfaenol disgyblion mewn llythrennedd a rhifedd

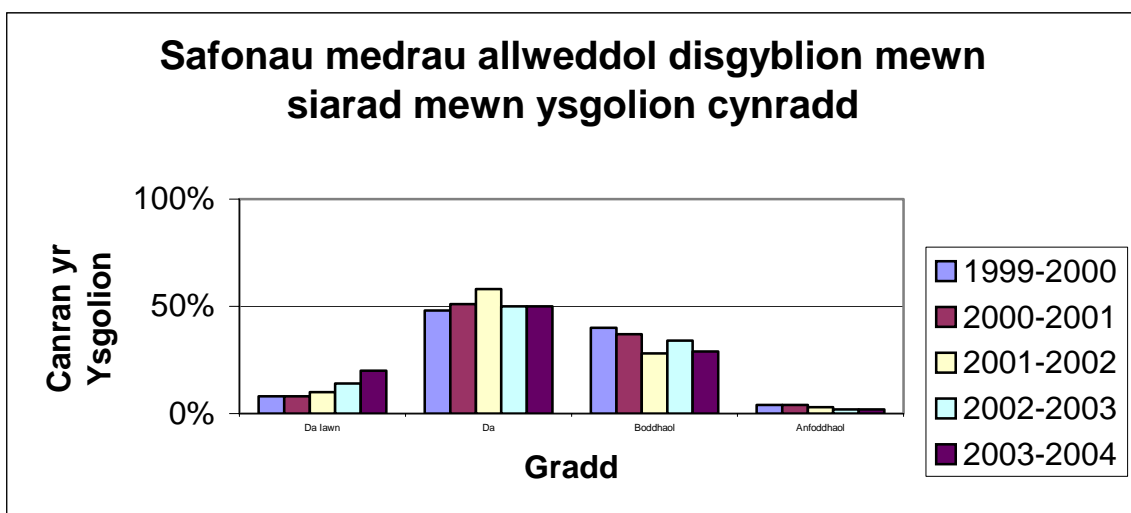
5.1 Mewn ysgolion cynradd ac uwchradd, mae safonau medrau sylfaenol disgyblion mewn llythrennedd a rhifedd wedi gwella bob blwyddyn er 1999. Ysgogwyd y gwelliannau hyn gan fod mwy a mwy o ysgolion wedi:

- datblygu polisiau clir ar addysgu medrau sylfaenol;
- dechrau nodi ble y gellir hyrwyddo medrau sylfaenol wrth iddynt gynllunio'r cwricwlwm; a
- dechrau cydnabod bod gan bob athro gyfrifoldeb i helpu disgyblion i wella'u medrau sylfaenol.

Mewn ysgolion cynradd

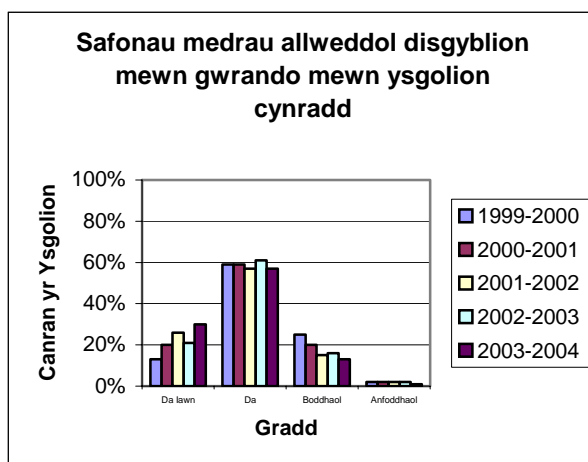
5.2 Mae siartiau 2-6 isod yn dangos sut y mae safonau cyflawniad disgyblion mewn llythrennedd a rhifedd mewn ysgolion cynradd wedi gwella er 1999⁶.

Siart 2

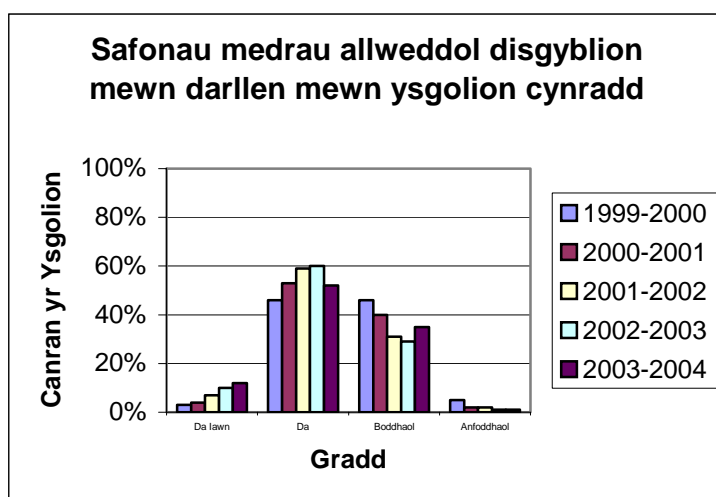


⁶ Nid oes data arolygu ar fedrau allweddol ar gael cyn y dyddiad hwn.

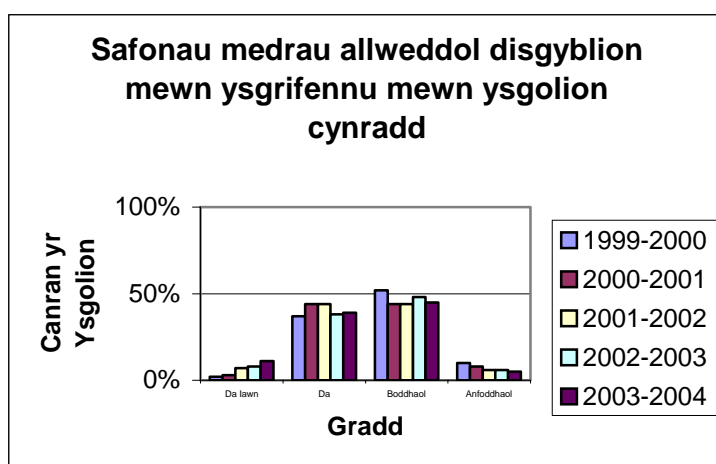
Siart 3



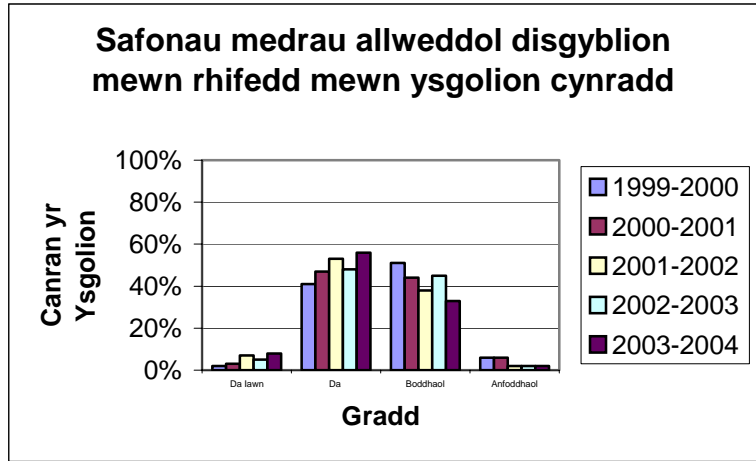
Siart 4



Siart 5



Siart 6

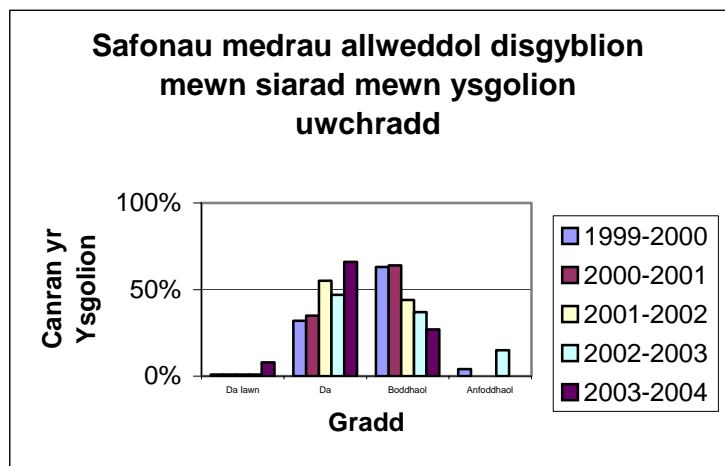


5.3 Dengys y siartiau hyn bod yna gyfradd gref o welliant wedi bod mewn ysgolion cynradd yng nghyfran yr ysgolion lle mae disgyblion yn cyflawni safonau da a da iawn mewn siarad, gwrando, darllen a rhifedd. Mae yna ostyngiad cyfatebol hefyd wedi bod yng nghyfrannau'r ysgolion lle mae gan y disgyblion fedrau anfodddhaol. Mae'r gwelliannau hyn yn adlewyrchu'r flaenoriaeth uchel y mae'n rhaid i ysgolion ei rhoi i ddatblygu medrau llythrennedd a rhifedd disgyblion dros sawl blwyddyn. Yn fwy diweddar, cafodd medrau rhifedd disgyblion eu cynorthwyo gan fwy o bwyslais ar fedrau rhif a datrys problemau ac addysgu mathemateg o ansawdd gwell. Mae medrau allweddol y disgyblion mewn ysgrifennu wedi dangos y gwelliant lleiaf: mae'r safonau yn anfodddhaol mewn un o bob 20 ysgol.

Mewn ysgolion uwchradd

5.4 Mae siartiau 8-12 isod yn dangos sut y mae safonau cyflawniad disgyblion mewn medrau llythrennedd a rhifedd mewn ysgolion uwchradd wedi gwella ers 1999⁷.

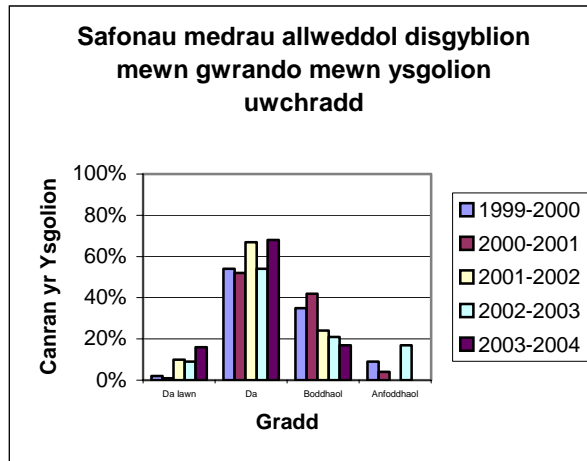
Siart 8



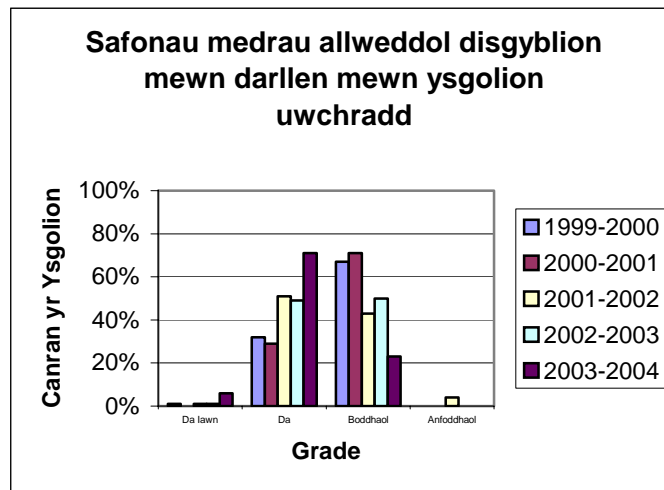
⁷ Nid oes data arolygu ar fedrau allweddol ar gael cyn y dyddiad hwn.

Arfarniad o gyfraniad gwobr y Marc Safon Sgiliau Sylfaenol at safonau ac ansawdd llythrennedd a rhifedd mewn ysgolion cynradd ac uwchradd yng Nghymru

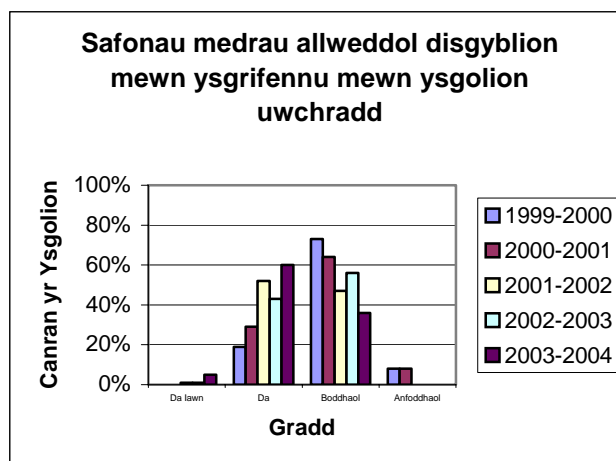
Siart 9



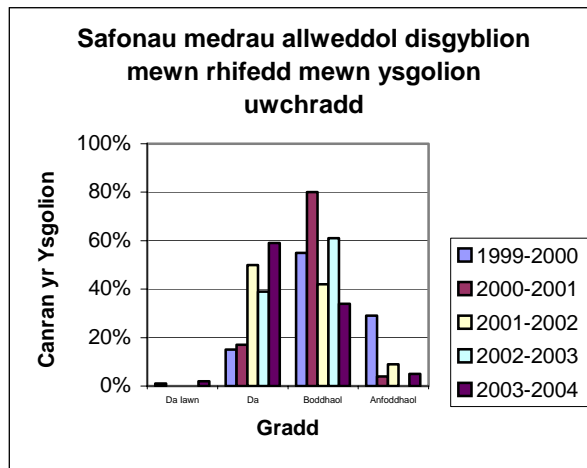
Siart 10



Siart 11



Siart 12



5.5 Mewn ysgolion uwchradd, er 1999, gwelwyd y gwelliant mwyaf yn safonau medrau allweddol disgyblion mewn siarad a darllen. I ryw raddau, mae'r canfyddiadau hyn yn adlewyrchu'r flaenoriaeth y mae ysgolion uwchradd wedi'i rhoi i lythrennedd yn ystod y blynyddoedd diwethaf. Mae disgyblion wedi elwa hefyd ar y ffocws manylach ar lythrennedd mewn ysgolion cynradd, sydd wedi eu helpu wrth iddynt drosglwyddo i ysgolion uwchradd. Mae'r cysylltiadau gwell rhwng ysgolion cynradd ac uwchradd hefyd wedi helpu. Mae medrau disgyblion mewn rhifedd yn is na'r safonau yn y medrau allweddol eraill. Mae'r safonau yn y maes hwn yn parhau i fod yn anfodddhaol mewn un o bob 20 ysgol.

6. Cyfraniad y wobr at fedrau sylfaenol disgyblion

- 6.1 Mae'n anodd nodi effaith benodol y gwaith a wneir ar gyfer gwobr y Marc Safon am na ellir neilltuo'r gwaith hwn o effaith llawer o fentrau cysylltiedig eraill i godi safonau. Gan hynny, mae'r safbwyntiau am y cysylltiadau rhwng ennill gwobr y Marc Safon a'r gwelliannau ym medrau llythrennedd a rhifedd disgyblion yn ddamcaniaethol. Mae'r canfyddiad hwn yn debyg i ganfyddiad astudiaethau eraill⁸. Fodd bynnag, mae'r gwelliannau ar lefelau ysgol a chenedlaethol yn dangos bod y Marc Safon yn cyfrannu mewn modd cadarnhaol at godi safonau medrau sylfaenol disgyblion. Mae'r rhan fwyaf o ysgolion sydd wedi ennill y Marc Safon hefyd yn cefnogi'r safbwynt hwn.
- 6.2 Cynhaliwyd llawer o fentrau llythrennedd a rhifedd mewn ysgolion yn ystod y saith mlynedd ers cyflwyno'r Marc Safon. Mae'r mentrau hyn yn cynnwys y 'Fframweithiau ar gyfer Gweithredu wrth Wella Llythrennedd a Rhifedd mewn Ysgolion Cynradd', y Flwyddyn Ddarllen Genedlaethol ym 1998-1999 a'r Flwyddyn Fathemateg Genedlaethol yn 2000. Bu ffocws hefyd ar wella safonau llythrennedd a rhifedd ar draws y cwricwlwm yng nghyfnod allweddol 3 trwy Grantiau Ymyriad Strategol (GYS) yr ASS, sydd wedi targedu disgyblion sy'n tangyflawni. Ar yr un pryd, bu catalyddion eraill ar gyfer newid mewn ysgolion, ac maent i gyd wedi cyfrannu at welliannau. Mae'r rhain yn cynnwys y gwaith a wneir gan AALLau ac arolygiadau a gwobrau, fel Buddsoddwyr mewn Pobl.

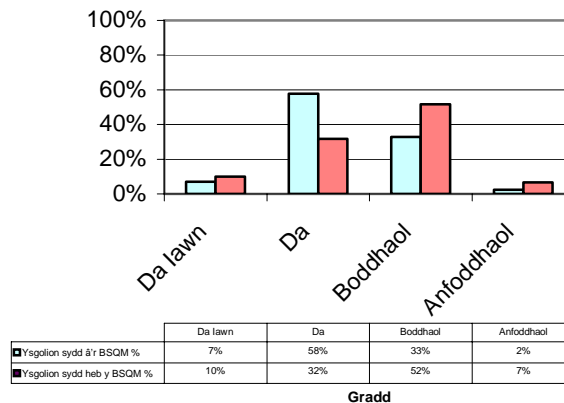
⁸ Ymchwil Marc Safon Cynradd (2003). Prifysgol Durham

Mewn ysgolion cynradd

- 6.3 Yn yr ysgolion cynradd a arolygwyd rhwng 2003-2004, mae yna gydberthynas rhwng ysgolion sydd â gwobr y Marc Safon a safonau medrau allweddol disgyblion⁹. Mae Siart 7 isod yn dangos bod safonau medrau allweddol disgyblion, ar y cyfan, yn uwch mewn ysgolion sydd â'r Marc Safon. Ar yr un pryd, mae safonau medrau allweddol disgyblion, ar y cyfan, yn is mewn ysgolion nad oes ganddynt y Marc Safon. Mae'r canfyddiadau hyn yn awgrymu bod y Marc Safon yn ffactor sy'n cyfrannu at godi safonau, ynghyd â mentrau eraill.

Siart 7

Safonau medrau allweddol disgyblion mewn ysgolion cynradd



- 6.4 Bach iawn fu'r gwelliant yn safonau medrau allweddol disgyblion mewn ysgrifennu yn ystod y pum mlynedd diwethaf. Yn yr ysgolion a arolygwyd yn 2003-2004, roedd y disgyblion yn llawer mwy tebygol o gyflawni safonau da neu dda iawn mewn ysgolion sydd â'r Marc Safon. Hefyd, roedd yna lai o ysgolion â'r Marc Safon lle'r oedd safonau'r disgyblion yn anfodddhaol. Mae'r canfyddiadau hyn yn dangos bod y Marc Safon yn cyfrannu at wella medrau disgyblion.
- 6.5 Yn y rhan fwyaf o ysgolion sydd â'r Marc Safon lle cyfwelwyd ag uwch reolwyr, roedd y staff yn credu bod gweithio i ennill y wobwr wedi helpu i wella safonau llythrennedd a rhifedd disgyblion. Roedd y gwelliannau hyn yn cynnwys:
- mwy o ddisgyblion yn gwneud cynnydd gwell tuag at gyflawni eu potensial;
 - cynnydd gwell ym medrau siarad a gwrando grwpiau targed o ddisgyblion sy'n tangyrraedd;
 - oedrannau sillafu a darllen hŷn ar gyfer grwpiau targed disgyblion sy'n tangyrraedd; a
 - sgorau uwch mewn profion dosbarth mewn mathemateg ar gyfer grwpiau targed o ddisgyblion sy'n tangyrraedd.

⁹ Mae'r medrau allweddol hyn yn cynnwys gwrando, darllen, ysgrifennu a rhifedd.

Arfarniad o gyfraniad gwobr y Marc Safon Sgiliau Sylfaenol at safonau ac ansawdd llythrennedd a rhifedd mewn ysgolion cynradd ac uwchradd yng Nghymru

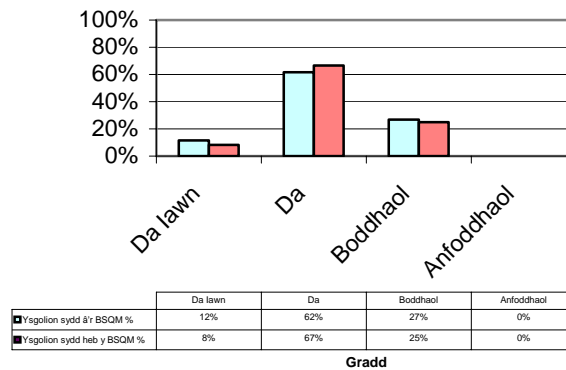
Mewn rhai ysgolion, roedd y staff yn credu bod y gwaith wedi cyfrannu at welliannau cyffredinol mewn tasgau a phrofion diwedd cyfnodau allweddol. Er enghraifft, mewn ysgol fabanod, cynyddodd canran y disgyblion saith oed a gyflawnodd lefel 2¹⁰ mewn Saesneg, o 51% i 91%, dros gyfnod o ddwy flynedd.

Mewn ysgolion uwchradd

6.6 Mae Siart 13 isod yn dangos nad oes yna unrhyw gydbertynas glir rhwng ysgolion sydd â gwobr y Marc Safon a safonau medrau allweddol disgyblion¹¹ yn yr ysgolion uwchradd a arolygwyd. Fodd bynnag, mae'n bwysig nodi bod y sampl o ddata a ddefnyddiwyd ar gyfer y dadansoddiad hwn yn fach. Roedd cyfrannau'r ysgolion lle barnwyd bod gan y disgyblion safonau da iawn, da a boddhaol yn debyg mewn ysgolion sydd â'r Marc Safon neu hebdo.

Siart 13

Safonau medrau allweddol disgyblion mewn ysgolion uwchradd



6.7 Safonau medrau allweddol disgyblion mewn rhifedd a ddangosodd y gwelliant lleiaf yn ystod y pum mlynedd diwethaf. Yn 2003-2004, roedd cyfran fwy o ysgolion sydd â'r Marc Safon lle cyflawnodd y disgyblion safonau da iawn mewn rhifedd. Fodd bynnag, roedd mwy o ysgolion hefyd â'r Marc Safon lle'r oedd safonau rhifedd y disgyblion yn anfoddhaol. Er bod y canfyddiadau hyn yn anghyson, mae'n bwysig sylwi mai nifer fach o ysgolion a ddefnyddiwyd yn y dadansoddiad hwn. Hefyd, nid yw'r wobwr ei hun yn sicrhau safonau uchel.

6.8 Mewn ysgolion uwchradd sydd â'r Marc Safon lle cyfwelwyd ag uwch reolwyr, roedd y staff yn credu bod gweithio i ennill y wobwr wedi helpu i wella safonau llythrennedd a rhifedd disgyblion. Roedd y gwelliannau hyn yn cynnwys:

- mwy o ddisgyblion yn gwneud cynnydd gwell tuag at gyflawni eu potensial;
- disgyblion sy'n tangyrraedd yn symud i setiau gallu uwch ar gyfer Cymraeg, Saesneg a mathemateg;
- oedrannau sillafu a darllen hŷn grwpiau targed ar gyfer disgyblion sy'n tangyrraedd;

¹⁰ Lefel ddisgwyliedig disgyblion ar ddiwedd cyfnod allweddol 1.

¹¹ Mae'r medrau allweddol hyn yn cynnwys siarad a gwrando, darllen, ysgrifennu a rhifedd.

Arfarniad o gyfraniad gwobr y Marc Safon Sgiliau Sylfaenol at safonau ac ansawdd llythrennedd a rhifedd mewn ysgolion cynradd ac uwchradd yng Nghymru

- disgyblion sy'n tangyrraedd yn dangos mwy o gymhelliant a mwy o ddiddordeb mewn dysgu; a
- disgyblion yn cymryd rhan mewn gwersi oherwydd eu hymddygiad gwell.

Mewn rhai ysgolion, roedd y staff yn credu bod y gwaith wedi cyfrannu at welliannau cyffredinol ym mhroffion y Cwricwlwm Cenedlaethol yng nghyfnod allweddol 3 ac arholiadau allanol yng nghyfnod allweddol 4. Er enghraifft, mewn un ysgol, bu gwelliant yng nghanran yr holl ddisgyblion sy'n sicrhau graddau 5 gradd A*-G mewn TGAU yn ystod y cyfnod pan oedd yr ysgol yn paratoi ar gyfer y wobwr. Hefyd, bu gwelliant ym mherfformiad y grŵp sydd wedi'i dargedu o ddisgyblion sy'n tangyrraedd; cafodd mwy o ddisgyblion yn y grŵp hwn raddau D-G mewn TGAU.

7. Cyfraniad y wobwr at strategaeth ysgol gyfan i wella perfformiad mewn medrau sylfaenol

- 7.1 Defnyddiodd y rhan fwyaf o ysgolion eu cynlluniau gwella presennol i wella perfformiad disgyblion mewn medrau sylfaenol, ond roedd gweithio tuag at y wobwr o gymorth iddynt wella'r broses o addysgu a dysgu medrau sylfaenol. Er bod ysgolion yn amrywio yn y ffordd yr oeddent yn dyrannu cyfrifoldeb ar gyfer dysgu a rheoli'r gwaith, nodwyd cydlynnydd gan y rhan fwyaf, neu, mewn rhai achosion, gweithgor. Roedd y gwaith yn fwyaf llwyddiannus pan oedd uwch reolwyr yn cymryd rhan am eu bod yn helpu i arwain, monitro a rhoi statws i'r gwaith.
- 7.2 Gofynnir i ysgolion lunio strategaeth ysgol gyfan a chynllun gweithredu er mwyn bodloni'r gofyniad ar gyfer elfen gyntaf y Marc Safon (Atodiad 1). Bwriad y strategaeth hon a'r cynllun gweithredu yw dangos sut i wella perfformiad disgyblion mewn medrau sylfaenol.
- 7.3 Gan fod llawer o ysgolion eisoes wedi nodi llythrennedd a rhifedd fel blaenoriaethau ar gyfer datblygu, defnyddiodd staff eu cynllun datblygu ysgol (CDY) fel tystiolaeth o'u strategaeth ysgol gyfan ar gyfer medrau sylfaenol. Roedd ysgolion yn gwerthfawrogi'r cyfle i ddefnyddio'r cynlluniau hyn fel tystiolaeth, oherwydd roedd hyn yn cadw'r gofyniad am ddogfennau ychwanegol mor fach â phosibl. Nifer fach o ysgolion yn unig oedd yn credu bod angen llunio strategaeth ar wahân ynghyd â'u CDY. Fel arfer, roedd cynlluniau gwella'r ysgolion hyn yn canolbwyntio ar agweddau ar waith ar wahân i fedrau sylfaenol. Yn yr achosion hyn, roedd angen gwybodaeth ychwanegol i ddangos sut yr oedd staff yn bwriadu gwella perfformiad disgyblion mewn medrau sylfaenol.
- 7.4 Mewn ysgolion cynradd, roedd y cydlynnydd medrau sylfaenol fel arfer yn uwch aelod o staff, fel y pennaeth neu'r dirprwy. Mewn rhai ysgolion, roedd hyn am fod y staff yn ystyried ennill y Marc Safon fel swyddogaeth yr uwch dîm rheoli. Mewn ysgolion eraill, yr arweinwyr pwnc ar gyfer Saesneg neu fathemateg oedd yn gyfrifol. Nodwyd aelod o staff nad oedd â chyfrifoldebau penodol am lythrennedd neu rifedd yn fwriadol gan nifer lai o ysgolion. Roeddent fel arfer yn gwneud hyn i helpu dangos bod pob un o'r staff ar draws yr ysgol yn gyfrifol am ddatblygu medrau sylfaenol. Roedd hon yn strategaeth lwyddiannus a oedd o gymorth i ddatblygu'r gwaith yn yr ysgolion hyn.

- 7.5 Roedd ysgolion uwchradd hefyd yn nodi uwch reolwyr, fel arfer penaethiaid cynorthwyol neu benaethiaid adrannau, i fod yn gyfrifol am y gwaith. Mewn nifer o ysgolion, roedd arweiniad yr uwch reolwyr yn dangos pwysigrwydd a statws y gwaith hwn, a rhoddodd gyhoeddusrwydd mawr i'r Marc Safon. Mewn rhai ysgolion, roedd y pennaeth yn cael cyfarfodydd rheolaidd â'r cydlynwyr medrau sylfaenol i drafod cynnydd. Mewn rhai ysgolion, roedd yr uwch reolwyr yn cymryd rhan yn uniongyrchol yn y broses o fonitro ac arfarnu effaith strategaeth medrau sylfaenol yr ysgol, trwy arsylwadau gwersi. Fel arfer, yn yr ysgolion hyn, roedd materion medrau sylfaenol yn cael eu cynnwys ar agendâu pob un o'r cyfarfodydd ysgol, adran a chyfarfodydd y llywodraethwyr, yn ogystal â chael eu cynrychioli yn y CDY. Roedd y strategaeth hon o gymorth i roi cyhoeddusrwydd mawr i'r gwaith.
- 7.6 Sefydlwyd gweithgorau medrau sylfaenol mewn rhai ysgolion uwchradd i gydlynu a chyfeirio gwaith. Er enghraifft, mewn ysgol uwchradd Gymraeg, ffurfiwyd gweithgor medrau sylfaenol gan uwch staff o wahanol adrannau pwnc. Roedd y grŵp hwn yn gyfrifol am arwain a monitro gwelliannau mewn medrau sylfaenol trwy'r ysgol. Gwelwyd bod rhannu cyfrifoldebau ar draws yr ysgol yn effeithiol. Yn 2003, gwnaeth yr ysgol gais am y Marc Safon, a bu'n llwyddiannus. Yn 2004, cydnabu arolygiad o'r ysgol gynnydd da'r ysgol wrth gynllunio a datblygu medrau allweddol a sylfaenol.
- 7.7 Mewn un AALI, anogwyd pob ysgol i nodi cydlynwyr ar gyfer llythrennedd a rhifedd. Mae'r gweithredu hwn wedi bod yn rhan o strategaeth yr AALI i ddatblygu medrau sylfaenol. Mewn llawer o achosion, anogwyd y staff nad ydynt yn gyfrifol am Saesneg neu fathemateg i ymgymryd â'r rôl hon. Mae'r strategaeth hon wedi helpu i osgoi gwneud datblygu llythrennedd a rhifedd yn gyfyngedig i rai o'r staff neu fygwth eraill sy'n teimlo'n llai hyderus ynghylch addysgu medrau sylfaenol. Mae hefyd wedi ehangu cwrdd y cyfrifoldeb am fedrau sylfaenol o fewn ysgolion. Yn yr awdurdod hwn, mae perfformiad disgyblion ym mhroffion y Cwricwlwm Cenedlaethol ac arholiadau eraill yng nghyfnodau allweddol 2-4 wedi dangos gwelliant cyson.
- 7.8 Dywedodd llawer o ysgolion eu bod wedi canolbwyntio ar lythrennedd a rhifedd yn gyfartal er mwyn ennill y wobwr. Mewn achosion eraill, fel arfer ysgolion uwchradd, llythrennedd oedd y prif ffocws yn gyntaf. Roedd hyn am fod staff yn cydnabod y gallai medrau llythrennedd gwell wella cyflawniadau disgyblion ym mhob pwnc. Roedd mentrau llythrennedd eisoes wedi'u hymgorffori'n dda mewn arferion ysgol mewn rhai ysgolion, felly fe wnaethant ddewis adeiladu ar y gwaith hwn yn gyntaf. Roedd rhai ysgolion yn ei weld yn ddefnyddiol datblygu rhifedd trwy gopïo'r model yr oedd yr ysgol wedi'i gyflwyno i hyrwyddo llythrennedd. Fel hyn, roedd yr uwch reolwyr yn defnyddio strategaethau a oedd eisoes yn llwyddiannus, a oedd o gymorth i wneud yn siwr y byddai staff yn cefnogi'r gwaith.
- 7.9 Wrth weithio ar gyfer y wobwr, parhaodd llawer o ysgolion i ganolbwyntio ar y gwelliannau yr oeddent eisoes wedi'u nodi yn eu cynlluniau datblygu ysgol. Fodd bynnag, mewn rhai achosion, gwelodd ysgolion fod angen iddynt wneud rhai newidiadau i'r addysgu a'r dysgu wrth lunio eu strategaeth medrau sylfaenol. Mewn ysgolion cynradd, roedd y newidiadau yn cynnwys:
- cyflwyno cynlluniau gwaith newydd ar gyfer llythrennedd a rhifedd;
 - dulliau newydd at addysgu darllen, fel darllen gydag arweiniad;

Arfarniad o gyfraniad gwobr y Marc Safon Sgiliau Sylfaenol at safonau ac ansawdd llythrennedd a rhifedd mewn ysgolion cynradd ac uwchradd yng Nghymru

- helpu disgyblion i ddatblygu ystod ehangach o strategaethau sillafu a datrys problemau;
- cyflwyno cynllun llawysgrifen newydd; a
- setio disgyblion yn ôl gallu ar gyfer llythrennedd a rhifedd yng nghyfnod allweddol 2.

7.10 Gwnaeth rhai ysgolion uwchradd newidiadau hefyd wrth addysgu a dysgu medrau sylfaenol. Roedd y newidiadau hyn yn aml yn cynnwys:

- nodi a chefnogi grŵp o ddisgyblion ym mhob blwyddyn a oedd angen hwb i wella'u medrau llythrennedd a rhifedd;
- sefydlu grŵp addysgu a dysgu ysgol gyfan er mwyn cryfhau datblygiad medrau sylfaenol ar draws y cwricwlwm;
- canolbwyntio ar grwpiau targed, yn aml yn B7 yr oedd eu hoed darllen yn is na'u hoed cronolegol; a
- mynd i'r afael ag anghysondebau wrth addysgu rhifedd ar draws y cwricwlwm.

8. Cyfraniad y wobwr at welliannau mewn dulliau addysgu a defnyddio adnoddau i wella medrau sylfaenol

8.1 Mae'n anodd priodoli gwelliannau mewn addysgu a dysgu yn uniongyrchol neu'n unig i'r gwaith a wnaeth ysgolion i ennill gwobr y Marc Safon. Mae hyn am fod bron pob ysgol a enillodd y wobwr eisoes yn cymryd rhan mewn prosiectau eraill, yn aml gyda nodau tebyg. Fodd bynnag, mewn arolygiadau yn 2003-2004, roedd gan fwy o ysgolion cynradd ac uwchradd oedd â'r wobwr gyfran uwch o addysgu ansawdd da neu well.

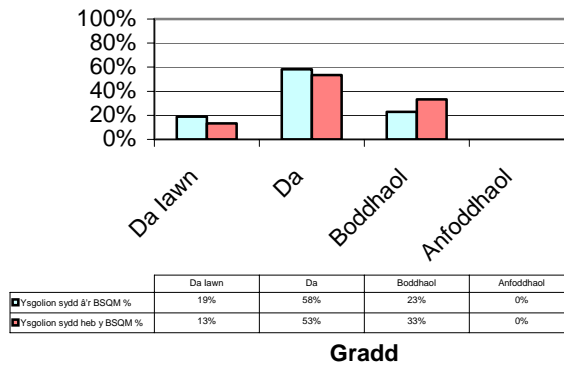
8.2 Yn ddiweddar, mae'r rhan fwyaf o ysgolion cynradd ac uwchradd wedi cymryd rhan mewn ystod o brosiectau a mentrau i wella addysgu a dysgu. Mae ymgymryd â gwaith ar 'ddysgu cyflym' neu gymryd rhan mewn mentrau fel 'asesu ar gyfer dysgu' wedi cyfrannu at y gwaith a wnânt ar fedrau sylfaenol. Hefyd, roedd llawer o ysgolion uwchradd eisoes yn defnyddio'r Grant Ymyriad Strategol (GYS) Sgiliau Sylfaenol, i wella addysgu a dysgu. Mewn rhai achosion, fe wnaethant hyn heb wneud cais am y wobwr Marc Safon.

8.3 Mae Siart 14 yn dangos yn 2003-2004, mewn ysgolion cynradd sydd â'r wobwr Marc Safon, bod arolygwyr wedi barnu bod cyfran fwy o'r gwersi yn dda iawn neu'n dda. Hefyd, barnodd yr arolygwyr fod gan fwy o wersi wendidau mewn ysgolion cynradd nad oedd ganddynt y Marc Safon.

Arfarniad o gyfraniad gwobr y Marc Safon Sgiliau Sylfaenol at safonau ac ansawdd llythrennedd a rhifedd mewn ysgolion cynradd ac uwchradd yng Nghymru

Siart 14

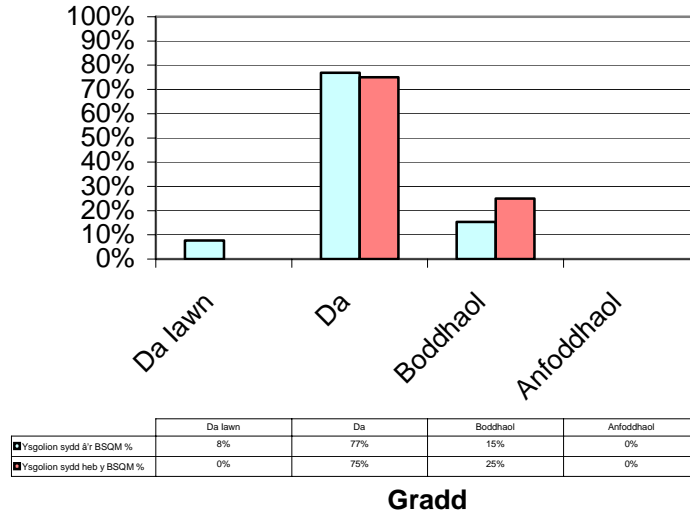
Ansawdd yr addysgu mewn ysgolion cynradd



8.4 Mae Siart 15 yn dangos, yn 2003-2004, mewn ysgolion uwchradd sydd â gwobr y Marc Safon, bod arolygwyr wedi barnu bod cyfran fwy o'r gwersi yn dda neu'n well. Nid oedd unrhyw wersi da iawn yn yr ysgolion nad oedd â'r Marc Safon a mwy o wersi â rhai gwendidau.

Siart 15

Ansawdd yr addysgu mewn ysgolion uwchradd



8.5 Roedd y gwendidau mewn addysgu mewn ysgolion cynradd ac uwchradd yn aml oherwydd y defnydd o ystod gyfyngedig o strategaethau addysgu. Mae gwella dulliau addysgu yn un o'r elfennau y mae'n rhaid i ysgolion eu dangos er mwyn ennill y Marc Safon. Mae'r canfyddiad hwn yn awgrymu bod y Marc Safon yn cyfrannu mewn modd cadarnhaol at ansawdd yr addysgu.

8.6 Bron ym mhob ysgol, dywedodd y staff fod gweithio i ennill y Marc Safon wedi helpu i roi ffocws pellach ar addysgu a dysgu. Yn benodol, dywedodd ysgolion cynradd ac uwchradd sut yr oedd gweithio i ennill y wobwr wedi cyfrannu at y datblygiadau canlynol:

- mwy o ymwybyddiaeth o'r angen i addysgu medrau gwranddo i ddisgyblion iau;
- mwy o ffocws ar eirfa, sillafu ac allweddeiriau i gefnogi dealltwriaeth disgyblion o syniadau a defnyddio iaith ym mhob maes o'r cwricwlwm;
- mwy o ddefnydd o waith llafar fel y gallai disgyblion drafod ac esbonio cysyniadau mathemategol;
- mwy o ddefnydd o weithgareddau meddwl ac ymarferol fel rhan o ddull gweithredol ar gyfer dysgu disgyblion;
- amcanion dysgu cliriach sy'n cael eu rhannu â disgyblion ar ddechrau gwersi;
- gwelliannau wrth gynllunio strwythur gwersi llythrennedd a rhifedd fel bod y gwersi, lle y bo'n briodol, yn cynnwys 'elfen gynhesu' gyflym i baratoi disgyblion yn well ar gyfer gwaith;
- defnydd gwell o adnoddau dysgu sy'n ystyried gwahanol ddulliau dysgu disgyblion, fel fframiau ysgrifennu, byrddau gwyn electronig a gemau rhif;
- mwy o ddefnydd o ystod ehangach o adnoddau, fel y Gwasanaeth Llyfrgell Ysgol; a
- dealltwriaeth well o'r dull 'camau bach' at addysgu a dysgu er mwyn helpu disgyblion sydd â medrau sylfaenol gwan i wneud y cynnydd mwyaf posibl.

- 8.7 Darganfu pob ysgol bod paratoi ar gyfer y wobwr yn gweithio'n dda gyda'r gwaith arall yr oeddent wedi nodi ei fod yn angenrheidiol ar gyfer gwella ysgol. Lle'r oedd ysgolion yn gweithio i ennill y wobwr, roeddent yn gallu defnyddio'r mentrau a'r prosiectau yr oeddent eisoes yn cymryd rhan ynddynt fel tystiolaeth o'r modd yr oeddent yn gwella addysgu a dysgu. Yn y rhan fwyaf o achosion, dywedodd staff fod y gwaith yr oeddent yn ei wneud i ennill y wobwr yn ategu'r gwaith yr oeddent eisoes yn ei wneud fel rhan o'u hagenda gwella ysgol.
- 8.8 Mewn rhai ysgolion, roedd y staff yn gallu nodi sut y bu i'r gwaith ar gyfer y wobwr arwain at newidiadau wrth gynllunio'r cwricwlwm a defnyddio adnoddau. Er enghraifft, mae athrawon mewn ysgol arbennig bellach yn nodi amcanion dysgu ar gyfer llythrennedd a rhifedd ar gyfer pob gwers. Trwy gyflwyno'r dull hwn, mae'r ysgol wedi helpu staff i ganolbwyntio ar ddatblygu medrau sylfaenol disgyblion ym mhob gwers. Mewn ysgol uwchradd, lle mae pob un o'r staff wedi cael hyfforddiant i'w helpu i ddatblygu medrau sylfaenol disgyblion, gwnaeth athrawon ddefnydd gwell o adnoddau dysgu. Roedd yr adnoddau hyn yn cynnwys fframiau ysgrifennu a deunyddiau darllen mewn pynciau fel gwyddoniaeth a hanes, ar lefel sy'n fwy priodol i fedrau darllen disgyblion. Darganfu'r ysgol hon fod defnydd gwell o ystod o adnoddau yn golygu bod mwy o wahanol ffynonellau gwybodaeth ar gael i ddisgyblion, ac roedd hyn yn gwella'u dysgu.

9. Cyfraniad y wobwr at wella medrau staff i addysgu ac ymestyn medrau sylfaenol

- 9.1 Mewn llawer o ysgolion a oedd yn paratoi ar gyfer y wobwr, bu cynnydd yn y nifer y staff sy'n mynychu hyfforddiant mewn swydd ar fedrau sylfaenol. Roedd hyn yn arbennig o wir mewn ysgolion uwchradd, lle rhoddwyd mwy o gymorth i staff ddod yn ymwybodol o'u cyfrifoldeb eu hunain am addysgu medrau sylfaenol. Er bod systemau i staff arfarnu ansawdd yr hyfforddiant a gânt, ychydig iawn o ysgolion sy'n arfarnu effaith yr hyfforddiant hwn ar fedrau sylfaenol disgyblion.
- 9.2 Er mwyn ennill y wobwr, gofynnir i ysgolion ddangos eu bod yn gwella medrau'r staff i addysgu ac ymestyn medrau sylfaenol. Mewn rhai achosion, wrth weithio ar gyfer y wobwr, cafodd yr ysgolion gyfle i archwilio ac arfarnu'r ffordd yr oeddent yn addysgu medrau sylfaenol. Er enghraifft, mewn ysgol fabanod fach, roedd y staff yn ystyried y modd yr oeddent yn datblygu medrau sylfaenol disgyblion. Rhoddodd y gwaith hwn gyfle da i'r staff fyfyrion ar y gwaith a wnaed eisoes a'i effaith ar ddisgyblion. Roedd o gymorth i'r staff sylweddoli eu bod yn gallu gwneud mwy o ddefnydd a defnydd gwell o orsafoedd radio a gwrando fel modd o wella medrau gwrando disgyblion.
- 9.3 Mewn rhai ysgolion cynradd ac uwchradd, mae'r hyfforddiant ar gyfer staff ar ddatblygu medrau sylfaenol disgyblion wedi pwysleisio pwysigrwydd cael cyfleoedd i drafod ac esbonio eu syniadau. Mae'r gwaith hwn wedi helpu athrawon i wneud yn siwr bod yr elfennau hyn yn rhan o bob gwers.
- 9.4 Effaith bwysicaf gweithio i ennill y wobwr i lawer o ysgolion uwchradd yw'r ffordd y mae wedi helpu pob un o'r staff i ddod yn fwy ymwybodol o'u cyfrifoldeb eu hunain am addysgu medrau sylfaenol mewn llythrennedd a rhifedd. Mewn llawer o ysgolion, mae wedi helpu i oresgyn barn rhai o'r staff, mai'r adran Saesneg neu'r adran fathemateg, neu'r adran anghenion addysgol arbennig yn yr ysgol yn unig, sy'n

gyfrifol am ddatblygu medrau sylfaenol disgyblion. Mae ymgynghorwyr mewn AALIau hefyd wedi arsylwi'r newid hwn o ran agwedd. Ystyriwyd y wybodaeth hon yn yr hyfforddiant y mae un AALI yn ei ddarparu ar gyfer ysgolion. O ganlyniad, mae'r AALI hwn yn helpu athrawon mewn ysgolion uwchradd i:

- wybod mwy am y modd y gall eu pwnc gyfrannu at ddatblygu medrau llythrennedd a rhifedd disgyblion; a
- gwella a diweddarau eu gwybodaeth. Mewn rhai achosion, fel arfer rhifedd, mae rhai athrawon yn teimlo nad ydynt yn gyfarwydd â dulliau modern.

9.5 Roedd un pennaeth uwchradd yn glir iawn ynghylch manteision gweithio i ennill y Marc Safon. Roedd yn credu bod yna welliant amlwg yn ymwybyddiaeth pob athro o'r angen i addysgu medrau sylfaenol. Mae'r ymwybyddiaeth hon wedi helpu athrawon i gymryd mwy o gyfrifoldeb am wella medrau sylfaenol disgyblion, ac mae wedi eu helpu nhw i edrych yn agosach ar sut y maent yn cynllunio, yn addysgu ac yn asesu medrau llythrennedd a rhifedd disgyblion.

9.6 Mae gan bron bob ysgol systemau ar waith i arfarnu ansawdd yr hyfforddiant a gaiff staff, ond ychydig iawn o ysgolion sy'n arfarnu effaith yr hyfforddiant hwn ar safonau cyflawniad disgyblion. Er bod yr holl staff yn hyderus bod hyfforddiant mewn swydd wedi gwneud gwahaniaeth i addysgu a dysgu medrau sylfaenol, roeddent fel arfer yn sôn am welliannau mewn addysgu, fel cynllunio medrau sylfaenol yn well.

10. Cyfraniad y wobwr at asesu a monitro perfformiad y disgyblion mewn medrau sylfaenol

10.1 Ar y cyfan, roedd y wobwr o gymorth i lawer o ysgolion arfarnu'r ffordd yr oeddent yn dadansoddi ac yn defnyddio data yn ogystal â gosod targedau ar gyfer gwella. Roedd y gweithgaredd hwn o gymorth i rai ysgolion wella'u harferion a'u gweithdrefnau asesu. Mewn achosion eraill, cafodd y disgyblion ddealltwriaeth well o anghenion a chynnydd unigol disgyblion sy'n tangyrraedd. Er bod pob ysgol yn gosod targedau ar gyfer perfformiad disgyblion, ychydig iawn o ysgolion sy'n gosod targedau ysgol gyfan ar gyfer disgyblion sy'n tangyrraedd.

10.2 Mae Elfennau 2, 3, 5 a 10 (disgrifir yn llawn yn Atodiad 1) o wobwr y Marc Safon ar gyfer ysgolion yn canolbwyntio ar asesu, gosod targedau a monitro perfformiad disgyblion mewn medrau sylfaenol. Yn y rhan fwyaf o achosion, roedd y staff yn teimlo bod y wobwr yn eu sbarduno i ailarchwilio eu gweithdrefnau. Mewn rhai achosion, arweiniodd yr arfarniad hwn at rai gwelliannau yng ngweithdrefnau asesu'r ysgol, fel gwella strategaethau ymyriad y blynyddoedd cynnar neu ddarparu mwy o ddsbarthiadau 'dal i fyny' ar gyfer disgyblion sy'n tangyrraedd.

10.3 Mewn un awdurdod, lle mae'r rhan fwyaf o ysgolion cynradd a chyfran uchel o ysgolion uwchradd wedi ennill y Marc Safon, mae gweithio i ennill y wobwr wedi arwain at:

- fwy o ysgolion yn archwilio data perfformiad yn agos, yn enwedig ar gyfer y disgyblion sy'n tangyrraedd;
- defnydd gwell o ddata perfformiad i helpu dehongli perfformiad a nodi anghenion unigol disgyblion;

- cyfranogiad mwy'r holl staff; nid yn unig y rheolwyr canol neu'r uwch reolwyr, wrth ddadansoddi data; a
- phob athro'n gwerthfawrogi'n well eu cyfrifoldeb am addysgu medrau sylfaenol.

10.4 Wrth fodloni gofynion y wobwr, mae angen i ysgolion ganolbwyntio ar wella perfformiad disgyblion sy'n tangyrraedd. Roedd llawer o ysgolion yn deall y ffocws hwn. Fodd bynnag, roedd rhai ysgolion yn llai ymwybodol o'r pwyslais hwn o ran y wobwr. Mewn rhai achosion, roeddent yn credu bod y ffocws ar bob disgybl, ac mewn achosion eraill, roeddent yn credu bod y ffocws ar ddisgyblion ag anghenion dysgu ychwanegol. Roedd yr ymgynghorwyr AALI sy'n cefnogi ysgolion wrth weithio i ennill y wobwr hon, o gymorth wrth chwalu'r rhan fwyaf o'r camsyniadau hyn. Fodd bynnag, mewn rhai achosion, hyd yn oed ar ôl ennill y wobwr, roedd rhai ysgolion yn dal i fod yn llai ymwybodol o'r pwyslais pwysig hwn.

10.5 Roedd llawer o ysgolion eisoes wedi nodi grwpiau o ddisgyblion nad oedd eu cyrhaeddiad cystal ag y gallai fod, ac roeddent yn eu cefnogi trwy amrywiaeth o strategaethau. Fodd bynnag, ar gyfer ysgolion eraill, er iddynt nodi a chefnogi disgyblion sydd ag anghenion dysgu ychwanegol, fe wnaethant ddechrau canolbwyntio a rhoi mwy o gymorth i ddisgyblion sy'n tangyrraedd hefyd. O ganlyniad, cyflwynodd rhai ysgolion gynlluniau dysgu unigol ar gyfer disgyblion a oedd yn tangyrraedd yn yr un ffordd ag y gwnaethant ar gyfer disgyblion ag anghenion dysgu unigol. Roedd y cynlluniau hyn yn cynnwys targedau ar gyfer gwella o ran medrau sylfaenol disgyblion. Hefyd, dechreuodd nifer o ysgolion roi adroddiadau mwy rheolaidd i rieni ar gynnydd eu plentyn. Mewn un ysgol gynradd, roedd yr athrawon yn gwneud arfarniadau mwy rheolaidd, penodol o ddisgyblion a oedd yn tangyflawni o ran medrau sylfaenol. Mae'r arfarniadau hyn yn eu helpu i gynllunio gwersi yn y dyfodol ac adolygu'r gwaith a wnaed gyda'r disgyblion hyn.

10.6 Mewn ysgol uwchradd, roedd dadansoddiad o berfformiad disgyblion a oedd yn tangyrraedd mewn llythrennedd a rhifedd yn dangos nad oedd rhai disgyblion yn y grŵp a oedd wedi'i dargedu yn gwneud cymaint o gynnydd ag y gallent. Roedd dadansoddiad pellach yn dangos bod cyfraddau presenoldeb y disgyblion hyn yn wael hefyd. O ganlyniad, mae'r ysgol yn gweithio ar strategaeth i wella presenoldeb y grŵp hwn o ddisgyblion. Mewn ysgol uwchradd arall, mae'r uwch reolwyr yn cymryd rhan yn bersonol mewn olrhain cynnydd disgyblion sy'n tangyrraedd. Bob mis, mae'r dirprwy bennaeth yn cyfarfod â phob pennaeth blwyddyn i ddadansoddi ac olrhain cynnydd y disgyblion hyn yn erbyn eu cynlluniau dysgu unigol. Mae'r camau hyn wedi helpu'r ysgol i nodi disgyblion a allai elwa ar fwy o gymorth neu y mae cyfraddau eu presenoldeb yn isel neu eu hymddygiad gwael yn rhwystrau at lwyddiant. Mae'r gwaith hefyd wedi helpu'r ysgol i weithio'n agosach gyda disgyblion a rhieni i oresgyn yr anawsterau hyn.

10.7 Er bod pob ysgol yn gosod targedau ar gyfer perfformiad disgyblion ym mhynciau craidd¹² y Cwricwlwm Cenedlaethol, dim ond nifer fach o ysgolion sy'n gosod targedau ysgol gyfan ar wahân ar gyfer disgyblion sy'n tangyrraedd. Yn y rhan fwyaf o achosion, caiff y targedau ar gyfer gwelliannau mewn medrau sylfaenol eu mynegi fel rhan o dargedau'r ysgol ar gyfer Saesneg a mathemateg yn gyfan. Mae hyn yn

¹² Pynciau craidd y Cwricwlwm Cenedlaethol yw Cymraeg, Saesneg, mathemateg a gwyddoniaeth.

golygu bod y ffocws ar ddisgyblion sy'n tangyrredd yn llai amlwg ar lefel ysgol gyfan.

11. Cyfraniad y wobr at drefniadau ar gyfer monitro ac arfarnu cynnydd a gwelliant yr ysgol

11.1 Roedd y rhan fwyaf o ysgolion yn ystyried y Marc Safon yn offeryn defnyddiol ar gyfer archwilio a hunanarfarnu. Roeddent yn ei ddefnyddio fel proses i adolygu addysgu a dysgu medrau sylfaenol yn eu hysgol. Mewn llawer o achosion, roedd y staff yn cydnabod sut yr oedd gweithio ar gyfer y wobr yn cydweddu'n dda â'u trefniadau presennol ar gyfer monitro ac arfarnu ansawdd eu gwaith. Bron ym mhob achos, roedd y staff yn credu bod y wobr yn dangos ymrwymiad parhaus yr ysgol at hunanarfarnu a gwella ysgol.

11.2 Dywedodd rhai ysgolion eu bod wedi gwneud newidiadau i'w prosesau monitro ac arfarnu, o ganlyniad i'r gwaith a wnaethant i ennill y wobr. Roedd y gwelliannau hyn yn cynnwys:

- olrhain cynnydd disgyblion yn erbyn eu targedau personol ar gyfer medrau sylfaenol;
- monitro disgyblion sy'n tangyrredd fel grŵp yn yr ysgol;
- gosod targedau ysgol gyfan ar gyfer pob disgybl mewn medrau sylfaenol ac ar gyfer disgyblion sy'n tangyflawni;
- monitro'r gwaith ar fedrau sylfaenol yn rheolaidd gan gydlynnydd yr ysgol neu aelodau o'r gweithgor medrau sylfaenol, a soniodd am eu canfyddiadau wrth uwch reolwyr; a
- chyfranogiad llywodraethwyr a gynorthwyodd i fonitro ac a oedd wedi cael gwybodaeth well am gynnydd yr ysgol.

11.3 Soniodd llawer o ysgolion am y ffordd yr oedd paratoi ar gyfer y wobr wedi rhoi cyfleoedd i lywodraethwyr gymryd mwy o ran a chael gwybodaeth well am waith yr ysgol. Mewn un ysgol gynradd, roedd y dirprwy bennaeth sy'n cydlynu'r gwaith ar gyfer y wobr yn cyfarfod yn rheolaidd â llywodraethwyr a staff addysgu sy'n gyfrifol am llythrennedd a rhifedd. Fe wnaethant drafod strategaeth yr ysgol a'r gwaith sy'n cael ei wneud. Mewn ysgolion eraill, gwnaeth y staff gyflwyniadau i'r llywodraethwyr. Fel hyn, rhoddwyd cymorth i lywodraethwyr ddeall y gwaith a oedd yn cael ei wneud yn well.

11.4 Roedd bron pob ysgol yn credu bod y gwaith yr oeddent wedi'i wneud i ennill y Marc Safon yn cael effaith gadarnhaol ar addysgu a dysgu medrau sylfaenol. Fodd bynnag, roeddent yn ei chael yn anodd mesur effaith y gwaith hwn ar safonau cyflawniad disgyblion mewn modd dibynadwy. Er bod yna newidiadau a gwelliannau yn bendant yn arfer yr ysgolion sy'n gweithio i ennill y wobr, mae'n gymhleth iawn olrhain effaith y gwaith hwn. Mae yna bob amser lawer o bethau eraill yn digwydd ar yr un pryd mewn ysgolion, ac mae'r rhain hefyd yn gweithredu fel catalyddion ar gyfer newid a gwella. Gallai mesur effeithiau'r gwaith hwn ar safonau helpu i nodi'r hyn sy'n gweithio'n dda. Gallai rhannu'r wybodaeth hon hefyd helpu i hyrwyddo arfer dda wrth ddatblygu medrau sylfaenol disgyblion.

11.5 Mewn rhai achosion, darganfu ymgynghorwyr AALI bod cefnogi ysgolion i ennill y Marc Safon yn helpu i gryfhau'r berthynas rhwng yr AALI a'r ysgol. Llwyddodd i wella gwybodaeth ymgynghorwyr am ysgolion. Mewn rhai achosion, rhoddodd y gwaith hwn agenda ddefnyddiol a oedd o gymorth i ymgynghorwyr wrth gefnogi a herio arferion ysgol.

12. Cyfraniad y wobwr at gyfranogiad rhieni wrth ddatblygu medrau sylfaenol eu plant

12.1 Roedd bron pob ysgol yn credu bod gweithio i gyflawni'r elfen hon ar y wobwr wedi helpu i gryfhau eu partneriaeth â rhieni. Roedd y gwelliannau mwyaf y soniwyd amdanynt yn yr ysgolion uwchradd lle'r oedd rhieni'n cael gwybodaeth well ac yn cael eu cynnwys yn well yn y broses o gefnogi dysgu eu plentyn.

12.2 Er mwyn bodloni'r gofyniad ar gyfer yr agwedd hon ar y Marc Safon, gofynnir i bob ysgol rannu gwybodaeth i rieni am y canlynol:

- cyfleoedd i gymryd rhan wrth helpu gyda medrau sylfaenol yn yr ysgol;
- sut y gallant helpu i gefnogi, cynnal ac ymestyn medrau sylfaenol eu plant; ac
- ymagwedd yr ysgol at wella medrau sylfaenol.

Rhaid i ysgolion hefyd ddarparu adroddiadau cynnydd ar gyfer rhieni am ddisgyblion sy'n tangyrreadd, o leiaf deirgwaith mewn blwyddyn academaidd (gall hyn fod trwy gyfarfodydd ffurfiol ac anffurfiol yn ogystal ag adroddiadau ysgrifenedig).

12.3 Roedd y rhan fwyaf o ysgolion eisoes yn cydnabod bod gan rieni rôl bwysig wrth gefnogi datblygiad medrau sylfaenol eu plant, ac mae'r staff yn gwneud eu gorau i gynnwys rhieni. Yn draddodiadol, fodd bynnag, mae rhieni wedi cymryd rhan yn addysg eu plentyn mewn ysgol gynradd ac uwchradd mewn gwahanol ffyrdd. Mae'r gwahaniaethau hyn yn aml oherwydd natur wahanol addysg yn y sectorau cynradd ac uwchradd, a'r gwahanol gyfleoedd i gynnwys rhieni. Er enghraifft, mewn ysgolion cynradd, mae yna fwy o gyfleoedd fel arfer i rieni helpu gyda gweithgareddau yn yr ysgol. Mae'r rhan fwyaf o rieni disgyblion mewn ysgolion cynradd yn helpu eu plentyn trwy ddarllen gyda nhw adref. Hefyd, yn y sector cynradd, mae dysgu teuluol¹³ wedi'i sefydlu'n gryfach. O ganlyniad, gall rhai ysgolion cynradd eisoes fod yn agos at fodloni'r gofyniad ar gyfer yr elfen hon o'r wobwr. Yn wir, i rai ysgolion, mae wedi golygu dim mwy na chasglu tystiolaeth ar y gwaith y maent yn ei wneud.

12.4 Er mwyn darparu mwy o wybodaeth am ymagwedd yr ysgol at fedrau sylfaenol, cyflwynodd rhai ysgolion cynradd ddigwyddiadau llythrennedd a rhifedd ar gyfer rhieni. Defnyddiodd y staff yr achlysuron hyn i esbonio i rieni beth fyddai disgyblion yn ei ddysgu yn yr ysgol a sut y gallai rhieni roi cymorth i'w plentyn. Mewn rhai achosion, roedd cyflwyno rhaglenni dysgu teuluol o gymorth i wneud cysylltiadau pellach â rhieni. Mewn un ysgol gynradd Saesneg, mae poblogrwydd rhaglenni dysgu teuluol wedi arwain at alw am gwrs Cymraeg i ddysgwyr sy'n oedolion. Yn yr ysgol hon, mae'r rhieni'n awyddus i ddysgu Cymraeg fel y gallant helpu eu plant i ddod yn ddwyieithog yn ogystal â dysgu'r iaith eu hunain.

¹³ Caiff amrywiaeth eang o weithgareddau eu nodi fel dysgu teuluol. Y rhaglen deuluol fwyaf cyffredin yw llythrennedd a rhifedd teuluol, sy'n helpu oedolion i gefnogi plant yn eu dysgu.

- 12.5 Mewn rhai ysgolion eraill, mae gweithio ar gyfer y wobwr wedi annog staff i roi ystod ehangach o wybodaeth i rieni. Er enghraifft, mewn ysgol gynradd Gymraeg, nododd y staff fod angen rhoi gwybodaeth well i rieni a llywodraethwyr am ddulliau dysgu disgyblion. Fel rhan o'r gwaith hwn, lluniodd yr ysgol lyfryn 'Taith trwy Ddysgu'. Rhoddodd y llyfryn hwn wybodaeth am ddulliau dysgu a chynigiodd gyngor i rieni ynghylch sut y gallent gefnogi ac atgyfnerthu dysgu eu plentyn. Fel hyn, mae gweithio i ennill y wobwr wedi bod o fudd i ddisgyblion, staff, llywodraethwyr a rhieni.
- 12.6 Cydnabu'r rhan fwyaf o ysgolion uwchradd bod angen iddynt wneud mwy o waith i fodloni'r elfen hon o'r wobwr. Wrth weithio i ennill y wobwr, dywedodd y rhan fwyaf o ysgolion eu bod wedi llwyddo i gryfhau'r cysylltiadau rhwng y cartref a'r ysgol. Yn benodol, roedd y staff yn ystyried bod rhieni, a oedd wedi cymryd rhan, yn cefnogi eu plentyn yn fwy yn y ffordd yr oeddent wedi gwneud, pan oedd eu plentyn yn yr ysgol gynradd. Roedd y rhan fwyaf o ysgolion uwchradd hefyd yn ystyried bod y mentrau yr oeddent wedi'u cyflwyno wedi annog llawer o rieni i fod yn fwy cefnogol o'r ysgol yn gyffredinol. Dywedodd yr ysgolion hyn eu bod wedi helpu i gynyddu hyder rhieni fel eu bod yn gallu cefnogi a helpu eu plentyn yn well.
- 12.7 O ganlyniad i weithio i fodloni'r elfen hon o'r Marc Safon, cyflwynodd rhai ysgolion uwchradd raglenni dysgu teuluol am y tro cyntaf. Roedd rhaglenni fel 'Cadw i fyny gyda'r Plant' o gymorth i gynnwys rhieni mewn ffyrdd newydd yr oedd ysgolion yn teimlo y gallent gael eu cynnal a bod iddynt fanteision tymor hir. Mae rhai ysgolion bellach yn rhoi gwybodaeth yn fwy rheolaidd i rieni am gynnydd eu plentyn mewn medrau sylfaenol. Mae sawl ysgol hefyd wedi dechrau rhoi sesiynau dysgu teuluol fel y gall rhieni helpu eu plentyn i wella'i fedrau llythrennedd a rhifedd. Mae'r hyfforddiant hwn wedi bod yn fwyaf llwyddiannus pan fo wedi ystyried anghenion disgyblion a rhieni. Yn yr achosion hyn, mae'r hyfforddiant wedi cymhell disgyblion ac oedolion fel eu bod yn mwynhau gweithgareddau dysgu gyda'i gilydd.
- 12.8 Mewn ysgol uwchradd Saesneg, lluniodd y gweithgor medrau sylfaenol strategaeth ysgol gyfan i wella medrau'r disgyblion. Fel rhan o'r strategaeth hon, nododd y staff grŵp o ddisgyblion a oedd yn tangyrraedd mewn llythrennedd. Mewn rhai achosion, roedd gan y disgyblion hyn broblemau ymddygiad hefyd. Fel rhan o strategaeth yr ysgol, cyflwynodd y cydlynnydd llythrennedd raglen ddarllen wythnosol ar gyfer disgyblion a'u rhieni. O ganlyniad i'r fenter hon:
- mae cysylltiad agosach rhwng y cartref a'r ysgol;
 - mae'r wybodaeth am ddewisiadau darllen disgyblion wedi dylanwadu ar brynu deunyddiau darllen newydd ar gyfer y llyfrgell;
 - caiff rhieni'r disgyblion yn y grŵp targed adroddiadau rheolaidd ar gynnydd eu plentyn;
 - mae rhieni'r disgyblion yn y grŵp targed yn mynychu adolygiadau hanner tymor o gynnydd eu plentyn; ac
 - mae'r rhan fwyaf o rieni'r disgyblion yn y grŵp targed wedi dweud wrth yr ysgol eu bod yn teimlo'n fwy hyderus i gefnogi dysgu eu plant.

O'r blaen, roedd cysylltiad mwyaf rheolaidd yr ysgol â rhieni disgyblion y grŵp targed wedi bod ynglŷn ag ymddygiad gwael eu plentyn. Bellach, mae cysylltiad rheolaidd â

rhieni yn fwy tebygol o fod ynghylch cynnydd eu plentyn. Mae hyn wedi cyfrannu at welliannau yn ymddygiad a hunan-barch y disgyblion.

12.9 Fel arfer, mae yna berthynas agos rhwng ysgolion arbennig a rhieni'r plant sy'n eu mynychu. Fodd bynnag, mewn un ysgol arbennig, darganfu'r staff fod gweithio i ennill y Marc Safon yn golygu y gallent wneud cysylltiadau hyd yn oed yn gryfach. Rhoddodd y staff gymorth i'r rhieni wybod mwy am yr hyn yr oedd yr ysgol yn ei wneud i wella medrau sylfaenol disgyblion. Ar ôl cyfres o raglenni llythrennedd a rhifedd teuluol, fe wnaethant ofyn i rieni am eu safbwyntiau. Darganfu'r ysgol:

- fod gan rieni ddealltwriaeth well o'r cyfraniad y gallent ei wneud i wella addysg eu plentyn;
- bod rhieni yn fwy ymwybodol o'r modd y byddai gwella medrau sylfaenol eu plentyn yn rhoi mynediad gwell i'w plentyn i'r Cwricwlwm Cenedlaethol; a
- bod rhieni yn gwerthfawrogi'r ffordd yr oedd eu plentyn yn cael ei gynnwys mewn mentrau polisi cenedlaethol.

12.10 Dywedodd nifer fach o ysgolion uwchradd eu bod yn ei chael yn anodd cynnal cyfranogiad rhieni. Mewn rhai ardaloedd gwledig, roedd hyn am fod y pellter teithio hir rhwng y cartref a'r ysgol yn anfantais. Mewn achosion eraill, roedd y staff yn credu bod rhai rhieni'n amharod i gymryd rhan mewn rhaglenni llythrennedd teuluol, am fod gormod o gywilydd arnynt ynghylch lefel isel eu medrau sylfaenol eu hunain, neu fod ganddynt agweddau negyddol at addysg.

13. Y rhesymau pam mae ysgolion yn gwneud cais am wobr y Marc Safon

13.1 Mae ysgolion yn gwneud cais am y Marc Safon am amrywiaeth o resymau. Mae'r rhan fwyaf o ysgolion yn gwerthfawrogi'r wobr ac yn credu eu bod, trwy weithio i'w hennill, wedi helpu i wella addysgu a dysgu llythrennedd a rhifedd yn yr ysgol.

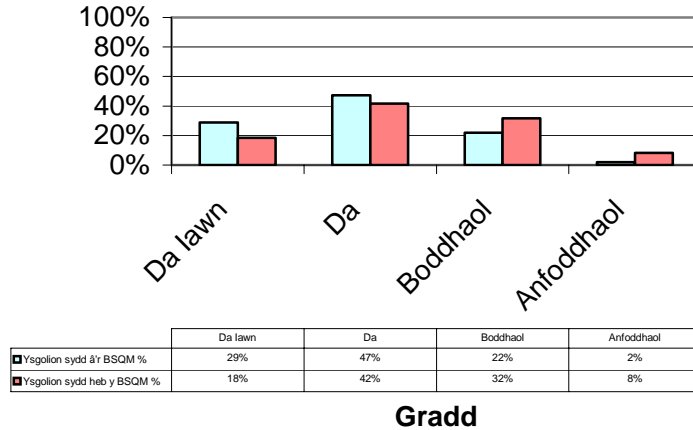
13.2 Mae'r rhesymau mwyaf cyffredin dros wneud cais am y wobr yn cynnwys:

- gwirio ansawdd gwaith yr ysgol yn allanol;
- cydnabod ymdrech y staff i wella medrau sylfaenol disgyblion;
- cydnabod cyflawniadau'r ysgol mewn cyd-destunau heriol;
- cyfle i fyfyrion ynghylch gwaith yr ysgol; a
- chyfraniad at farchnata hyrwyddol yr ysgol.

13.3 Nid yw'n bosibl ceisio cael cysylltiad achosol rhwng y wobr ac arweinyddiaeth a rheolaeth ansawdd da. Fodd bynnag, mae siart 16 isod yn dangos, yn yr ysgolion cynradd a arolygwyd yn 2003-2004, bod gan fwy o ysgolion y Marc Safon, lle barnwyd bod arweinwyr a rheolwyr yn dda neu'n dda iawn. Hefyd, roedd yna fwy o ysgolion cynradd heb y wobr a oedd â gwendidau o ran arweinyddiaeth a rheolaeth. Gallai'r gydbertynas rhwng arweinyddiaeth a rheolaeth ansawdd da ac ysgolion sydd â'r Marc Safon fod oherwydd bod arweinwyr da mewn ysgolion cynradd yn fwy tebygol o geisio cael y math hwn o achrediad allanol.

Siart 16

Ansawdd yr arweinyddiaeth a'r rheolaeth mewn ysgolion cynradd

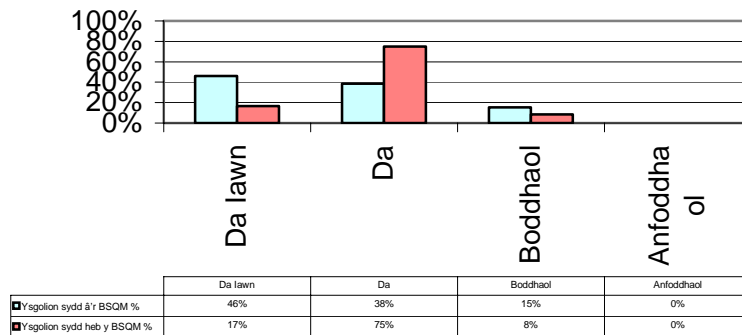


Gradd

13.4 Mae'r berthynas rhwng canlyniadau'r arolygiad a'r ysgolion uwchradd sydd â'r wobwr gryn dipyn yn wahanol. Fel y nodwyd yn flaenorol, fodd bynnag, bach yw'r sampl hon o ddata. Dengys siart 17, ar y cyfan, bod yna gyfrannau tebyg o ysgolion sydd â'r Marc Safon a hebdo sydd ag arweinyddiaeth a rheolaeth ansawdd da, a barnwyd bod gan lawer mwy o ysgolion sydd â'r wobwr arweinyddiaeth a rheolaeth dda iawn. Fodd bynnag, mae gan ddwywaith cymaint o ysgolion sydd â'r wobwr rai diffygion hefyd o ran arweinyddiaeth a rheolaeth. Gallai'r canfyddiad hwn fod am fod ysgolion llai llwyddiannus wedi anelu at y wobwr fel ffordd o'u helpu i fynd i'r afael â'u diffygion.

Siart 17

Ansawdd yr arweinyddiaeth a'r rheolaeth mewn ysgolion uwchradd



Gradd

13.5 Nid yw'r Marc Safon yn sicrhau bod disgyblion mewn ysgol sydd â'r wobwr yn cyrraedd safonau da mewn llythrennedd a rhifedd, ac nid yw ychwaith yn dangos nad yw meysydd gwaith eraill yn cynnwys gwendidau. Fodd bynnag, mae'r wobwr yn helpu ysgolion i fyfyrion ar yr hyn y maent yn ei wneud ac mae'n cyfrannu at welliannau wrth addysgu a dysgu medrau sylfaenol.

- 13.6 Mewn rhai achosion, yn sgil ennill y Marc Safon, anogwyd ysgolion cynradd ac uwchradd i geisio ennill achrediadau ansawdd eraill, fel Buddsoddwyr mewn Pobl. Mae hefyd wedi annog rhai ysgolion i ymuno â mentrau cenedlaethol sy'n canolbwyntio ar wahanol ddulliau dysgu. Mewn un ysgol gynradd, y Marc Safon oedd y wobwr gyntaf o unrhyw fath yr oedd staff wedi gwneud cais amdani. Er eu bod wedi teimlo'n amharod i geisio cael y math hwn o gadarnhad am eu gwaith, dywedodd y pennaeth *'...mae wedi ein hysgogi ni i wneud cais am achrediadau eraill, felly mae'n siwr ei fod wedi bod yn rhyw fath o symbyliad i'r ysgol. Mae wedi gwella hyder y staff, ac rydym ni'n nawr yn chwilio am fathau eraill o wobrau sy'n achredu ansawdd ein gwaith.'*
- 13.6 Mewn nifer fach iawn o ysgolion, roedd y ddirnadaeth o'r wobwr yn llai cadarnhaol. Mewn rhai achosion, roedd ysgolion wedi gwneud cais am y Marc Safon dim ond am fod ysgolion eraill yn eu hardal wedi ennill y wobwr neu am ei fod yn rhan o strategaeth wella ysgol eu AALI. Yn yr achosion hyn, roeddent yn teimlo bod gwerth y wobwr yn gyfyngedig, ac mai ychydig iawn yr oedd wedi cyfrannu at wella'r ysgol.

Atodiad 1

10 elfen y **Marc Safon Cynradd**¹⁴

1. Strategaeth ysgol gyfan, gan gynnwys cynllun gweithredu, i wella perfformiad mewn medrau sylfaenol.
2. Asesiad o berfformiad disgyblion mewn medrau sylfaenol yn yr ysgol.
3. Targed ar gyfer gwella perfformiad yr ysgol mewn medrau sylfaenol.
4. Cynlluniau gwella medrau sylfaenol ar gyfer disgyblion sy'n tangyrredd yn yr ysgol.
5. Adolygu cynnydd pob disgybl sy'n tangyrredd mewn medrau sylfaenol yn rheolaidd.
6. Ymrwymo i wella medrau'r staff yn yr ysgol i addysgu ac ymestyn medrau sylfaenol.
7. Defnyddio ystod o ddulliau addysgu i wella medrau sylfaenol.
8. Defnyddio ystod o ddeunydd addysgu a dysgu priodol i wella medrau sylfaenol.
9. Cyfranogiad rhieni wrth ddatblygu medrau sylfaenol eu plant;
10. Gweithdrefn effeithiol ar gyfer monitro'r cynllun gweithredu ac asesu gwelliant o ran perfformiad mewn medrau sylfaenol.

Rhaid i ysgolion hefyd ddangos bod cyrhaeddiad disgyblion mewn llythrennedd a/neu rifedd yn yr ysgol yn gwella.

10 elfen y **Marc Safon Uwchradd**¹⁵

1. Strategaeth ysgol gyfan a chynllun gweithredu i wella perfformiad mewn medrau sylfaenol.
2. Asesu perfformiad disgyblion mewn medrau sylfaenol yn yr ysgol.
3. Targed ar gyfer gwella perfformiad yr ysgol mewn medrau sylfaenol.
4. Cynlluniau gwella medrau sylfaenol ar gyfer disgyblion sy'n cael cymorth gyda medrau sylfaenol yn yr ysgol.
5. Asesu'r cynnydd a wna pob disgybl sy'n tangyrredd sy'n cael cymorth â medrau sylfaenol yn rheolaidd.

¹⁴ Y Marc Safon Sgiliau Sylfaenol ar gyfer Ysgolion Cynradd, Yr Asiantaeth Sgiliau Sylfaenol 2004

¹⁵ Y Marc Safon Sgiliau Sylfaenol ar gyfer Ysgolion Uwchradd, Yr Asiantaeth Sgiliau Sylfaenol 2004

Arfarniad o gyfraniad gwobr y Marc Safon Sgiliau Sylfaenol at safonau ac ansawdd llythrennedd a rhifedd mewn ysgolion cynradd ac uwchradd yng Nghymru

6. Mynediad i achrediad o'r medrau hyn a gydnabyddir yn genedlaethol i bob disgybl sy'n cael cymorth â medrau sylfaenol.
7. Mynediad i hyfforddiant ar gyfer staff sy'n cymryd rhan mewn addysgu neu gefnogi medrau sylfaenol.
8. Defnyddio ystod o ddulliau a deunydd addysgu i wella medrau sylfaenol.
9. Cyfranogiad rhieni wrth ddatblygu medrau sylfaenol eu plant.
10. Gweithdrefn effeithiol ar gyfer monitro'r cynllun gweithredu ac asesu gwelliant mewn perfformiad o ran medrau sylfaenol.

Rhaid i ysgolion hefyd ddangos bod cyrhaeddiad disgyblion mewn llythrennedd a/neu rifedd yn yr ysgol yn gwella.