



# Estyn

*Rhagoriaeth i bawb - Excellence for all*

Arolygiaeth Ei Mawrhydi dros Addysg  
a Hyfforddiant yng Nghymru

Her Majesty's Inspectorate  
for Education and Training in Wales

## Saesneg i Siaradwyr Ieithoedd Eraill: Effaith y galw cynyddol

Mehefin 2008



BUDDSODDWR MEWN POBL  
INVESTOR IN PEOPLE



**Diben Estyn yw arolygu ansawdd a safonau mewn addysg a hyfforddiant yng Nghymru. Mae Estyn yn gyfrifol am arolygu:**

- ▲ ysgolion a safleoedd meithrin a gynhelir gan, neu sy'n cael arian gan awdurdodau lleol (ALLau);
- ▲ ysgolion cynradd;
- ▲ ysgolion uwchradd;
- ▲ ysgolion arbennig;
- ▲ unedau cyfeirio disgyblion;
- ▲ ysgolion annibynnol;
- ▲ addysg bellach;
- ▲ dysgu oedolion yn y gymuned;
- ▲ gwasanaethau cymorth ieuenctid;
- ▲ hyfforddiant gwaith ieuenctid a chymuned;
- ▲ ALLau;
- ▲ addysg a hyfforddiant athrawon;
- ▲ dysgu yn y gwaith;
- ▲ cwmnïau gyrfaoedd;
- ▲ dysgu troseddwy; ac
- ▲ elfennau addysg, arweiniad a hyfforddiant y rhaglenni hyfforddi a ariennir gan yr Adran Gwaith a Phensiynau.

Mae Estyn hefyd:

- ▲ yn rhoi cyngor ar ansawdd a safonau mewn addysg a hyfforddiant yng Nghymru i Gynulliad Cenedlaethol Cymru ac eraill; ac
- ▲ yn cyhoeddi achosion o arfer dda yn seiliedig ar dystiolaeth arolygu.

Cymerwyd pob rhagofal posibl i sicrhau bod y wybodaeth yn y ddogfen hon yn gywir adeg ei chyhoeddi. Dylid cyfeirio unrhyw ymholiadau neu sylwadau ynglŷn â'r ddogfen/cyhoeddiad hwn at:

Yr Adran Gyhoeddiadau

Estyn

Llys Angor

Heol Keen

Caerdydd

CF24 5JW neu drwy anfon e-bost at [cyhoeddiadau@estyn.gsi.gov.uk](mailto:cyhoeddiadau@estyn.gsi.gov.uk)

Mae'r cyhoeddiad hwn a chyhoeddiadau eraill gan Estyn ar gael ar ein gwefan:

[www.estyn.gov.uk](http://www.estyn.gov.uk)

**Cyfieithwyd y ddogfen hon gan Trosol (Saesneg i Gymraeg)**

⚠️ **Hawlfraint y Goron 2008:** Gellir aildefnyddio'r adroddiad hwn yn ddi-dâl mewn unrhyw fformat neu gyfrwng ar yr amod y caiff ei aildefnyddio'n gywir ac na chaiff ei ddefnyddio mewn cyd-destun camarweiniol. Rhaid cydnabod y deunydd fel hawlfraint y Goron a rhaid nodi teitl y ddogfen/cyhoeddiad.

<b>Cyflwyniad</b>	<b>1</b>
<b>Cefndir</b>	<b>3</b>
<b>Prif ganfyddiadau</b>	<b>4</b>
<b>Argymhellion</b>	<b>6</b>
<b>Dysgwyr SSIE</b>	<b>7</b>
<b>Canfyddiadau arolygu</b>	<b>9</b>
<b>Digonolrwydd y ddarpariaeth</b>	<b>11</b>
<b>Casgliadau am gyflawniad dysgwyr</b>	<b>13</b>
<b>Cwricwlwm</b>	<b>14</b>
<b>SSIE yn y gweithle</b>	<b>16</b>
<b>Cymorth ar gyfer dysgwyr</b>	<b>18</b>
<b>Ffioedd</b>	<b>20</b>
<b>Staffio</b>	<b>21</b>
<b>Cynllunio strategol</b>	<b>22</b>
<b>Atodiad 1: Fframwaith Arolygu Cyffredin Estyn</b>	
<b>Atodiad 2: Geirfa</b>	



## Cyflwyniad

- 1 Mae cynnydd sylweddol yn niferoedd y gweithwyr mudol sy'n cael swydd yng Nghymru, ynghyd â'r Alban a Lloegr. Mae hyn wedi digwydd yn bennaf yn sgil ehangu'r Undeb Ewropeaidd (UE) ym mis Mai 2004. Fodd bynnag, nid dyma'r unig reswm. Daw gweithwyr mudol i Gymru o wledydd nad ydynt yn rhan o'r UE, er enghraifft, o Tsieina, Ynysoedd y Philipinos a De Asia. Amcangyfrifir hefyd bod 10,000 o ffoaduriaid wedi ymgartrefu yng Nghymru a bod 2,280 o geiswyr lloches eraill yn gwneud cais am ganiatâd i aros yng Nghymru (Llywodraeth Cynulliad Cymru, Mehefin 2007).
- 2 Ym mis Mai 2004, ymunodd wyth gwlad arall o Ddwyrain Ewrop â'r Undeb Ewropeaidd. Cyfeirir at y rhain yn aml fel yr wyth 'gwlad derbyn' neu'r UE8. Rhwng Mai 2004 a Rhagfyr 2006, cofrestrodd ychydig dros 14,000 o weithwyr mudol o'r EU8 sydd wedi'u cofrestru yng Nghymru gyda'r Cynllun Cofrestru Gweithwyr (WRS). Mae pedair ardal wasgaru hefyd ar gyfer y Gwasanaeth Cymorth Cenedlaethol ar gyfer Ceiswyr Lloches (NASS) yng Nghymru. Mae'r rhain yn Wrecsam, Caerdydd, Abertawe a Chasnewydd.
- 3 Mae'r gallu i siarad, darllen ac ysgrifennu Saesneg yn hanfodol wrth helpu unigolion i ymgartrefu yng Nghymru a pherfformio yn hyderus yn y gweithle, gartref ac yn eu cymunedau. Mae'r adroddiad hwn yn arfarnu'r graddau y mae'r cynnydd cyflym yn ddiweddar yn nifer y dysgwyr <sup>1</sup> Saesneg i Siaradwyr Ieithoedd Eraill (SSIE) wedi effeithio ar brofiad dysgu pob dysgwr SSIE. Mae'r adroddiad yn archwilio gallu darparwyr i ymateb i'r heriau hyn a chefnogi dysgwyr i wneud cynnydd da a chyflawni'n dda. Mae hefyd yn gwneud argymhellion er mwyn sicrhau bod cyfleoedd dysgu da ar gael i ddysgwyr yn y dyfodol.
- 4 Mae'r adroddiad yn canolbwyntio ar yr arolygiadau hynny sy'n cael eu hariannu i gyflwyno darpariaeth SSIE ar wahân. Daw'r dystiolaeth ar gyfer yr adroddiad hwn o nifer o ffynonellau:
  - adroddiadau arolygu a dogfennaeth a data perthnasol arall;
  - ymweliadau â darparwyr;
  - ymweliadau â darpariaeth yn y gweithle a chyfarfodydd â chyflogwyr;
  - cyfweiliadau â dysgwyr SSIE; a
  - chyfarfodydd ag asiantaethau eraill fel cynrychiolwyr undebau llafur.

Mae'r sampl o ymweliadau yn cynnwys pob un o'r pedair ardal wasgaru, darpariaeth wedi'i rhyddfrenio a darpariaeth a gyflwynir yn uniongyrchol, ardaloedd gwledig ac ardaloedd sydd â niferoedd uchel o siaradwyr Cymraeg. Mae'r ymweliadau gweithle yn digwydd mewn cwmnïau sydd wedi arwyddo'r Adduned Cyflogwr. Mae'r Adduned Cyflogwr yn rhan o Strategaeth Sgiliau Sylfaenol Llywodraeth Cynulliad Cymru a'i nod yw gwella Sgiliau Sylfaenol yn y gweithle.

<sup>1</sup> Intelligence and Marketing Insight: Non British Learners

- 5 Ar hyn o bryd, nid oes tystiolaeth o ddarparwyr yn cynnig Cymraeg i ddysgwyr SSIE. Fodd bynnag, cyfarfu arolygwyr â rhai dysgwyr SSIE oedd wedi anheddu ers tro sydd wedi ymuno â dosbarthiadau Cymraeg i Oedolion. Mae hyn oherwydd eu bod yn byw mewn ardal Gymraeg ac mae eu plant yn mynychu ysgolion dwyieithog neu oherwydd bod Cymraeg yn cael ei siarad yn y gwaith.
- 6 Mae geirfa yn Atodiad 2 ar ddiwedd yr adroddiad i esbonio termau allweddol yn y testun.

## Cefndir

### Y cyd-destun yng Nghymru

- 8 Mae dysgwyr SSIE yng Nghymru yn grŵp amrywiol iawn. Mae eu medrau a'u cymhwysedd yn Saesneg yn amrywio'n fawr. Mae eu rhesymau dros fod eisiau dysgu Saesneg yr un mor amrywiol. Cânt fynychu dosbarthiadau SSIE mewn colegau addysg bellach, darpariaeth dysgu oedolion yn y gymuned, yn y gweithle ac mewn ambell enghraifft o ddarpariaeth y sector gwirfoddol; cyfeirir at y rhain fel 'darparwyr' yng ngweddill y testun. Mae dysgwyr SSIE yn cynnwys y rheiny sydd wedi dod i Gymru yn fwy diweddar er mwyn byw a gweithio, yn ogystal â'r rheiny o gymunedau mwy sefydlog.
- 9 Mae data o Gofnod Dysgu Gydol Oes Cymru (CDGOC) yn dangos cynnydd cyffredinol o 22% yn nifer y dysgwyr SSIE rhwng 2004/05 a 2006/07. Yn 2005/2006, roedd bron i draean o'r dysgwyr yng Nghaerdydd a chwarter arall yn Abertawe, Casnewydd a Wrecsam gyda'i gilydd. Yn ystod y cyfnod rhwng 2004 a 2006, soniodd sawl darparwr mewn ardaloedd mwy gwledig sydd â rhaglenni cymharol fach am gynnydd sylweddol yn nifer y dysgwyr SSIE.
- 10 Rhwng Mai 2004 a Mawrth 2007, roedd 16,220 o gofrestriadau wedi'u cofnodi ar y Cynllun Cofrestru Gweithwyr (WRS) (Llywodraeth Cynulliad Cymru, Mehefin 2007)<sup>2</sup>. Roedd pedwar awdurdod lleol yn cyfrif am dros hanner y ceisiadau hyn: y rhain oedd Sir Gaerfyrddin, Wrecsam, Casnewydd a Chaerdydd. Mae tua 65% o'r rhai sy'n cofrestru o Wlad Pwyl, gyda 15% arall o Slofacia. Yn y grŵp hwn, roedd 60% o'r gweithwyr mudol a oedd wedi'u cofrestru gyda'r WRS yn ddynion ac nid oedd gan y mwyafrif unrhyw ddibynydion.
- 11 Mae cofnodion hefyd yn dangos erbyn diwedd Mawrth 2007, bod dros 9,000 o weithwyr mudol wedi'u cofrestru gyda'r Cynllun Trwydded Waith (WPS) yng Nghymru. Roedd yr unigolion hyn yn dod o dros 100 o wledydd gwahanol y tu allan i'r parth Gweithgaredd Economaidd Ewropeaidd (EEA). (Insight, Mai 2007.)<sup>3</sup> Roedd bron i chwarter y grŵp hwn o India, roedd 23% arall o Ynysoedd y Philipinos, 7.5% o Tsieina a 6% o Dde Affrica. Hyd at fis Mawrth 2007, Caerdydd (2,133), Abertawe (857) a Sir y Fflint (550) oedd yr awdurdodau lleol â'r niferoedd mwyaf.

<sup>2</sup> *Intelligence and Marketing Insight: Non British Learners*

<sup>3</sup> *O Ystadegau ar Weithwyr Mudol yng Nghymru*

## Prif ganfyddiadau

- 12 I'r rhan fwyaf o ddarparwyr, mae'r galw am SSIE yn fwy na'r cyflenwad. Mae gan y rhan fwyaf o ddarparwyr restrau aros ac mae'r rhestrau hyn yn amrywio'n eang ledled Cymru. Mae hyn yn golygu nad yw dysgwyr, yn dibynnu ble maent yn byw, yn cael mynediad cyfartal i ddosbarthiadau SSIE pan fydd eu hangen arnynt. Mae dau o'r darparwyr mwyaf yn cau eu rhestrau aros ar adeg benodol yn y flwyddyn, felly nid oes modd pennu faint yn fwy na'r cyflenwad yw'r galw. Rhaid i rai dysgwyr aros hyd at naw mis cyn iddynt allu ymuno â dosbarth. Nid oes gan ddigon o ddarparwyr fesurau ar waith i gynnig rhywfaint o ddarpariaeth i unigolion tra byddant yn aros i ymuno â dosbarth.
- 13 Caiff gallu darparwyr i ymateb yn effeithiol i anghenion dysgwyr ei ddylanwadu gan gyfyngiadau cyllid, capasiti cyfyngedig o ran staffio a gwybodaeth gyfyngedig am niferoedd y gweithwyr mudol yn eu hardaloedd a'u patrymau cyflogaeth.
- 14 Mae'r rhan fwyaf o'r darparwyr yn gwybod am grwpiau yn eu cymunedau nad ydynt yn cael mynediad i ddarpariaeth SSIE. Mae hyn yn arbennig o berthnasol i ferched Asiaidd, merched Mwslimaidd a mamau â phlant ifanc.
- 15 Mae'r amser y gall dysgwyr rhan-amser astudio amdano bob wythnos yn amrywio'n eang. Mae'r oriau bob wythnos yn amrywio o ddim mwy na phedair awr i hyd at un deg pedwar awr. Mae dysgwyr rhan-amser yn aml eisiau astudio am fwy o amser bob wythnos er mwyn gwella eu Saesneg yn gyflymach, ond nid ydynt yn gallu gwneud hynny.
- 16 Mae darparwyr yn cydbwysu cynnig cyfleoedd dysgu i gynifer o ddysgwyr ag y bo modd, â'u hawydd i ddarparu profiad dysgu ansawdd da i'r rheiny sydd eisoes ar gyrsiau. Nid yw llawer o ddarparwyr yn cynnig rhaglenni amrywiol mwyach ac mae nifer yn gweithredu ymrestriadau tymhorol er mwyn gwella cyfraddau cwblhau a chyrrhaeddiad. Mae rhai darparwyr yn gweld bod cyfraddau cyrrhaeddiad eu dysgwyr yn gwella'n raddol o ganlyniad i ymrestriadau tymhorol a chyfleoedd achredu mwy rheolaidd.
- 17 Mae canfyddiadau arolygu SSIE yn dangos dirywiad yn ansawdd yr addysgu a'r asesu rhwng 2004/05 a 2006/07. Mae'r duedd hon yn cyfateb i gyfnod pan fo niferoedd y dysgwyr SSIE yn cynyddu'n gyflym, gan gynnwys mewn meysydd nad oes ganddynt ddarpariaeth SSIE sefydledig. Ar yr un pryd, mae dros hanner y darparwyr yn sôn am anawsterau yn recriwtio staff sydd â chymwysterau addas ac nid oes digon o gyfleoedd i staff ennill cymwysterau addysgu SSIE arbenigol.
- 18 Mae tystiolaeth arolygu 2004-2007 yn dangos bod cynnydd dysgwyr yn y pedwar medr (darllen, ysgrifennu, siarad a gwrando) yn rhy amrywiol. Ym mwyafrif yr arolygiadau, mae'r cyfraddau presenoldeb a chwblhau yn amrywio o fod yn wael i fod yn ddigonol. Nid yw dysgwyr bob amser yn cael mynediad amserol i achredu addas, Ar draws pob arolygiad, mae cyfraddau cyrrhaeddiad yn aml yn well na chyfraddau cwblhau.

- 19 Mae ychydig dros hanner y darparwyr yr ymwelwyd â nhw yn cofnodi cyfraddau cyrhaeddiad sydd dros 70% ar gyfer 2006-2007. Mae hyn yn galonogol. Mae'r cymharydd cenedlaethol gwiriadwy diwethaf ar gyfer SSIE yn llai na 50% (2002-2003).
- 20 At ei gilydd, mae darparwyr yn cynllunio eu cwricwlwm yn dda ac maent yn rhoi ystyriaeth dda ar y cyfan i flaenoriaethau lleol a chenedlaethol. Fodd bynnag, nid oes digon o gyfleoedd i ddysgwyr gymryd rhan mewn dysgu teuluol SSIE, ac nid oes digon o SSIE yn y gweithle. Mae pob darparwr yn ymateb yn dda i ofynion dinasyddiaeth ac anghenion y dysgwyr hynny sy'n sefyll y prawf Dysgu yn y DU (Life in the UK).
- 21 Mae gormod o amrywioldeb yn y ffioedd sy'n cael eu codi ar ddysgwyr ledled Cymru. Rhaid i ddysgwyr dalu symiau amrywiol am gyrsiau SSIE, gan ddibynnu ar ble y maent yn byw a'u statws preswyl. O bryd i'w gilydd, nid yw darparwyr yn cymhwyso rheolau preswyl yn gywir ar gyfer dysgwyr yr UE. Mae'n anodd pennu faint o ddarpar ddysgwyr sy'n cael eu digalonni rhag cofrestru oherwydd nad ydynt yn gallu fforddio'r ffioedd.

## Argymhellion

22 Er mwyn gwneud yn siŵr bod dysgwyr SSIE yn cael y profiadau dysgu gorau posibl:

### **dylai Llywodraeth Cynulliad Cymru:**

- A1 adolygu'r trefniadau cyllid ar gyfer SSIE ar unwaith fel bod darparwyr yn gallu cynllunio'n well ar gyfer y cynnydd yn y galw, ac ymateb iddo;
- A2 pennu ffyrdd y gall gwybodaeth am batrymau cyflogaeth gael ei chasglu a'i rhannu gan gyflogwyr a darparwyr er mwyn cynllunio darpariaeth SSIE yn fwy effeithiol;
- A3 gosod targedau i gynyddu maint y SSIE a gyflwynir yn y gweithle a sicrhau mwy o ymrwymiad gan gyflogwyr;
- A4 adolygu'r arweiniad ar ofynion preswyllo fel bod darparwyr yn glir ynglŷn â sut i roi'r rhain ar waith wrth gofrestru dysgwyr;
- A5 ystyried ffyrdd o wella cyfleoedd hyfforddi ar gyfer athrawon SSIE ar unwaith; a
- A6 chryfhau'r trefniadau lle gall darparwyr rannu arfer dda a chefnogi ei gilydd yn rhanbarthol ac yn genedlaethol; a

### **dylai darparwyr:**

- A7 sicrhau bod pob dysgwr yn cael asesiad cychwynnol effeithiol, eu bod yn cael eu cofrestru ar y lefel gywir a bod ganddynt dargedau unigol clir wedi'u hamlinellu yn eu cynlluniau dysgu unigol;
- A8 gwella cyfraddau presenoldeb, cwblhau a chyrhaeddiad fel bod mwy o ddysgwyr yn cael achrediad llawn ar draws pob un o'r pedwar medr allweddol;
- A9 sicrhau bod pob dysgwr yn cael mynediad amserol i achrediad fel bod eu cyflawniad yn cael ei weld yn llawn;
- A10 ymestyn y defnydd o ddysgu ar gyfrifiadur er mwyn cyrraedd mwy o ddysgwyr a'u cadw;
- A11 archwilio, gyda phartneriaid perthnasol, ffyrdd amgen o gyflwyno SSIE er mwyn i fwy o ddysgwyr mewn grwpiau nad oes llawer o gynrychiolaeth ohonynt allu mynychu dosbarthiadau; ac
- A12 adolygu trefniadau cymorth ar gyfer dysgwyr SSIE er mwyn iddynt allu cael mwy o gymorth arbenigol lle bydd angen.

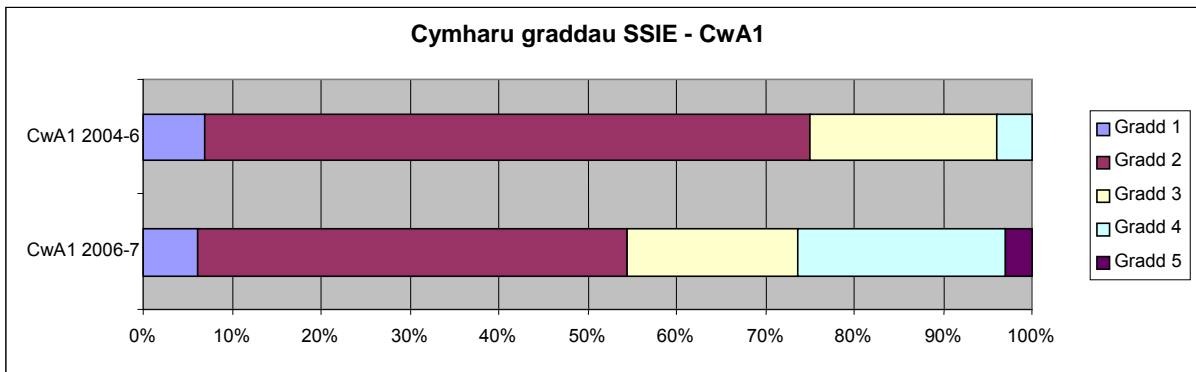
## Dysgwyr SSIE

- 23 Mae'r cynnydd cyflym a diweddar yn nifer y dysgwyr SSIE wedi digwydd yn bennaf oherwydd bod unigolion yn dod o wledydd yr EU8 i Gymru i weithio. Fodd bynnag, mae grwpiau arwyddocaol eraill o ddysgwyr yn mynychu darpariaeth SSIE gan gynnwys gweithwyr mudol sydd wedi'u cofrestru ar y Cynllun Trwydded Waith, ffoaduriaid, ceiswyr lloches a'r rheiny o gymunedau sefydlog fel India, Pacistan, Bangladesh a Tsieina.
- 24 Mae'r dysgwyr yn dod o lawer o wledydd. Mae gan ddarparwyr SSIE mawr (sydd â thros 100 o ddysgwyr yr wythnos) ddysgwyr o hyd at 60 o wahanol wledydd. Mae'r darparwyr hyn yn tueddu i fod mewn ardaloedd sydd â chymunedau mwy sefydlog sy'n denu gweithwyr mudol nad ydynt o'r UE yn ogystal â gweithwyr mudol o'r UE.
- 25 Mae chwech o'r deg darparwr yn nodi pa gyfran o'u dysgwyr SSIE sy'n weithwyr mudol. Yn yr achosion hyn, mae cyfran y gweithwyr mudol yn amrywio o 23% i 70% o ddysgwyr. O'r rhain, mae rhwng 19% a 75% o Ddwyrain Ewrop ac mae'r grŵp unigol mwyaf o Wlad Pwyl. Darparwyr bach a mwy gwledig yn bennaf yw'r darparwyr hynny sydd â'r canrannau uchaf o weithwyr mudol. Fodd bynnag, mae gan un darparwr mewn ardal wasgaru 70% o ddysgwyr o'r grŵp hwn. Nid yr ardaloedd lle mae gweithwyr mudol yn cael swydd yw'r ardaloedd lle mae darpariaeth SSIE ar gael o angenrheidrwydd.
- 26 Nid oes mecanwaith effeithiol ar gyfer olrhain patrymau ymhlith gweithwyr mudol fel bod darparwyr a chyflogwyr yn gallu cynllunio rhaglenni SSIE sy'n addas ar gyfer anghenion lleol. Mae cyflogwyr yn recriwtio gweithwyr yn uniongyrchol o Ddwyrain Ewrop neu'n cysylltu ag asiantaethau i wneud hyn ar eu rhan. Mae llawer o ddysgwyr yng Nghymru yn gweithio yn y sector gofal, prosesu bwyd, gweithgynhyrchu a chludiant cyhoeddus.
- 27 Nid yw darparwyr mewn ardaloedd gwasgaru bob amser yn gwneud cofnod ar wahân o gyfran eu dysgwyr sy'n ffoaduriaid. Mae niferoedd y ceiswyr lloches yn amrywio'n eang ledled y pedair ardal wasgaru. I un darparwr yng Ngogledd Cymru, mae 1% i 2% o'u dysgwyr yn geiswyr lloches, tra bo'r tair ardal arall yn cofnodi bod 21%, 33% a 41% o'u dysgwyr yn y categori hwn. Mae amgylchiadau personol yn aml yn golygu nad yw ceiswyr lloches yn gallu mynychu'n rheolaidd a chwblhau eu cyrsiau. Maent hefyd yn symud o'r ardal ac wedyn yn dychwelyd. Mae hyn yn effeithio ar eu cynnydd a'u cyflawniad a chanlyniadau cyffredinol darparwyr.
- 28 Mae naw o bob deg darparwr yn gwybod am grwpiau yn eu cymunedau nad ydynt yn manteisio ar ddarpariaeth SSIE, er gwaethaf ymdrechion i'w recriwtio. Mae dros hanner y rhain yn nodi bod merched Asiaidd yn grŵp nad oes llawer o gynrychiolaeth ohono; mewn dau achos yn enwedig, merched o Fwngladesh. Fodd bynnag, mae dynion Asiaidd o'r un cymunedau hyn yn mynychu dosbarthiadau. Ymhlith y grwpiau eraill a ddyfynnwyd, mae mamau â theuluoedd ifanc, merched Mwslimaidd, merched Philipino yn gweithio fel nyrsys, Iraciaid nad ydynt yn geiswyr lloches ac y byddai'n rhaid iddynt felly dalu am ddsbarthiadau, a chymuned Tsiec Roma.

- 29 Mae tystiolaeth yn awgrymu bod gostyngiad mewn ymrestriadau o grwpiau mwy sefydlog yn y gymuned mewn lleiafrif o achosion. O bryd i'w gilydd, mae darparwyr yn mynegi pryder y gall y cynnydd sydyn mewn dysgwyr o Ddwyrain Ewrop effeithio ar amrywiaeth grŵp ac o bosibl rhwystro dysgwyr llai hyderus o gefndiroedd eraill. Mae hyn yn arbennig o wir os yw'r grŵp mwyaf yn y dosbarth yn cynnwys dysgwyr o Ddwyrain Ewrop. Gall dysgwyr o Ddwyrain Ewrop fod yn iau a bod wedi'u haddysgu'n well a chael medrau Saesneg gwell na'r rheiny o gymunedau mwy sefydlog. Maent hefyd yn tueddu i gyrraedd fel grŵp 'parod'.

## Canfyddiadau arolygu

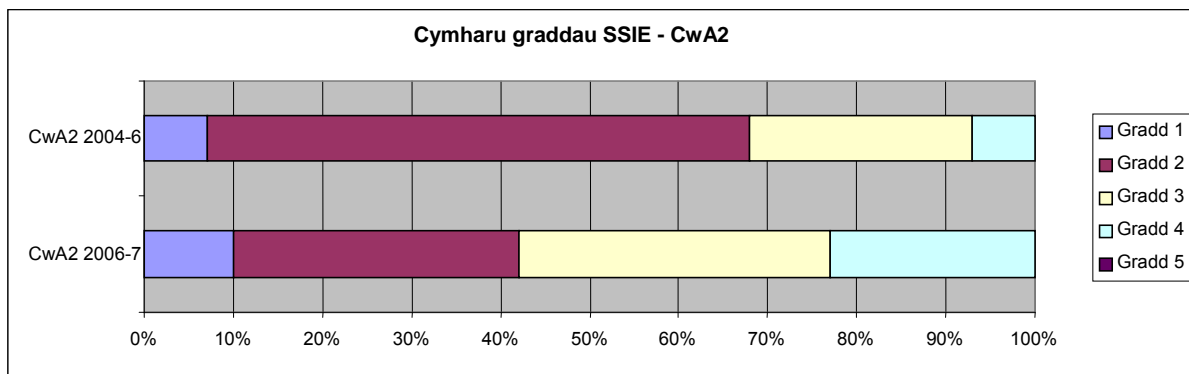
- 30 Caiff SSIE ei arolygu fel rhan o arolygiadau dysgu oedolion yn y gymuned (DOG). Dechreuodd arolygiadau DOG yn 2004 a hyd nes mis Mai 2006, roedd un radd gyffredinol yn cael ei dyfarnu ar gyfer Addysg Sylfaenol i Oedolion (ASO) a SSIE. Mae hyn oherwydd nad oedd y ddarpariaeth SSIE yn yr ardaloedd a arolygwyd yn ddigon mawr i gael ei graddio ar wahân. Yn ystod y cyfnod 2004-2006, ym mhob un o'r saith arolygiad ond un, cafodd ASO a SSIE Radd 2 ar gyfer Cwestiwn Allweddol 1<sup>4</sup> (cyflawniad, cynnydd a chyrhaeddiad). Y radd sy'n weddill yw Gradd 3.
- 31 Yn arolygiadau DOG 2006-2007, caiff darpariaeth SSIE ei graddio ar wahân. Yn ystod y cyfnod hwn, cynhaliodd Estyn bedwar arolygiad o SSIE a dyfarnwyd dwy Gradd 2, un Radd 3 ac un Radd 4 ar gyfer Cwestiwn Allweddol 1. Er nad yw'n ddibynadwy cymharu graddau SSIE 2004-2006 â graddau SSIE 2006-2007, mae modd dadansoddi'r graddau a ddyfarnwyd ar gyfer arsylwadau SSIE. Mae'r siart canlynol yn cymharu graddau arsylwi CwA1 rhwng y ddau gyfnod hwn. Mae hyn wedi'i seilio ar nifer debyg o arsylwadau, (28 yn 2004-2006 a 31 yn 2006-2007).



Yn ystod 2006-2007, cynyddodd nifer yr arsylwadau islaw Gradd 2 o 25% i 45%. Yn 2006-2007, mae 26% o'r arsylwadau islaw'r trothwy ansawdd o gymharu â 4% yn 2004-2006. Mae hyn yn dangos gostyngiad sylweddol yn y safonau a gyflawnwyd ers dechrau arolygiadau DOG. Mae hyn yn cyd-fynd â chyfnod pan fo niferoedd y dysgwyr yn cynyddu mewn llawer o rannau yng Nghymru, gan gynnwys y rheiny nad oes ganddynt raglenni SSIE sefydledig. Ar yr un pryd, mae'r cyfleoedd hyfforddi ar gyfer athrawon nad oes ganddynt gymwysterau addysgu SSIE penodol yn gyfyngedig, ac yn parhau i fod felly.

- 32 Yn ystod y cyfnod 2006-2007, dengys tystiolaeth fod gostyngiad hefyd yn effeithiolrwydd yr addysgu a'r asesu. Ar gyfer Cwestiwn Allweddol 2 (addysgu ac asesu), mae'r cynnydd mewn graddau arsylwi islaw'r trothwy ansawdd yn is nag ar gyfer CwA1. Yn ystod y cyfnod 2004-2006, roedd yn 7%, gan gynyddu i 23% yn 2006-2007. Fodd bynnag, mae hyn yn gynydd mwy yng nghyfran y graddau islaw Gradd 2: o 32% yn 2004-2006 i 58% yn 2006-2007.

<sup>4</sup> Ar gyfer cwestiynau allweddol a disgrifwyr gradd Fframwaith Arolygu Cyffredin Estyn – gweler Atodiad 1



- 33 Mae tystiolaeth arolygu yn dangos rhesymau amrywiol dros y duedd gyffredinol hon ar i lawr yn ystod 2004-2007, yn ogystal â nodi arfer dda. Yn y ddarpariaeth dda, mae dysgwyr yn gwneud cynnydd da ym mhob un o'r pedwar medr iaith, maent yn gweithio tuag at nodau clir sy'n cael eu monitro yn rheolaidd, ac mae'r cyrhaeddiad yn dda ar y cyfan. Mae'r nodweddion da eraill a amlygwyd yn y rhan fwyaf o adroddiadau ar gyfer y cyfnod hwn yn cynnwys lefelau cymhelliant uchel a ddangosir gan ddysgwyr a pharodrwydd i gefnogi ei gilydd yn y dosbarth, ac yn aml y tu allan i'r dosbarth. Maent yn dangos parch at ddiwylliant a barn ei gilydd. Caiff llawer o ddysgwyr gyfleoedd da i brofi diwylliant Cymru ac yn dysgu am fyw a gweithio yng Nghymru. Mae hyn yn arbennig o bwysig gan fod dysgwyr yn gallu ymgartrefu yn eu cymuned a'u lleoedd gwaith yn haws.
- 34 Mae tystiolaeth arolygu 2004-2007 yn dangos bod cynnydd dysgwyr mewn darllen, ysgrifennu, gwrando a siarad yn rhy amrywiol. Yn hanner y darparwyr yn unig y mae dysgwyr yn gwneud cynnydd da ym mhob un o'r pedwar medr. Mewn dau adroddiad, mae dysgwyr yn gwneud cynnydd da mewn siarad a gwrando yn unig. Mewn dau adroddiad arall, nid yw eu cynnydd yn fwy na digonol. Ym mhob arolygiad, lleiafrif o ddysgwyr yn unig sy'n datblygu medrau dysgu annibynnol da. Gwneir defnydd da o gynlluniau dysgu unigol i osod nodau a monitro cynnydd ar gyfer ychydig dros hanner y dysgwyr.
- 35 Bernir bod cyfraddau presenoldeb a chwblhau yn amrywio o fod yn ddigonol i fod yn wael ym mwyaf yr arolygiadau. Mae llawer o ddysgwyr cyflogedig yn gweithio sifftiau ac nid ydynt yn gallu mynychu'n rheolaidd. Grŵp o ddysgwyr dros dro yw ceiswyr lloches. Dim ond mewn dau ddarparwr y mae dysgwyr yn dweud wrth diwtoriaid yn gyson os ydynt yn mynd i fod yn absennol.
- 36 Mewn darpariaeth unigol, mae cyfraddau cyrhaeddiad yn aml yn well na chyfraddau cwblhau. Dim ond mewn hanner yr arolygiadau y maent ar lefel y Cymaryddion Cenedlaethol neu'n uwch na nhw. Gall pob dysgwr ennill cymwysterau, ond mewn un achos, cymwysterau ASO ydynt ac nid cymwysterau SSIE. Mewn un darparwr, ni wnaeth mwyaf y dysgwyr ennill cymhwyster. Mewn darparwr arall, dim ond ddwywaith y flwyddyn y mae'r achredu ar gael, felly mae dysgwyr sy'n symud i ardal arall yn llai tebygol o ennill cymhwyster.
- 37 Yn 2006-2007, mae adroddiadau arolygu yn datgan yn rheolaidd bod lleiafrif o ddysgwyr yn gweithio ar lefelau amhriodol. Mae hyn yn sgil asesu cychwynnol gwael, staffio annigonol i ymateb i gynnydd diweddar mewn ymrestriadau, neu oherwydd nad yw athrawon yn gallu addysgu dysgwyr ar lefelau gwahanol yn yr un dosbarth. Ni chaiff y materion hyn eu hamlygu cymaint mewn adroddiadau cynharach.

## Digonolrwydd y ddarpariaeth

- 38 Caiff gallu darparwyr i ymateb yn effeithiol i anghenion dysgwyr ei ddylanwadu arno gan gyfyngiadau cyllid, capasiti cyfyngedig o ran staffio a gwybodaeth gyfyngedig am nifer y gweithwyr mudol a'r patrymau cyflogaeth yn eu hardaloedd.
- 39 Mae saith o bob deg darparwr yn sôn am gynnydd sylweddol yn nifer y dysgwyr SSIE rhwng 2004-2005 a 2005-2006. Yn achos un darparwr gwledig, cynyddodd y niferoedd gan 131% yn y cyfnod hwn. Fe wnaeth y niferoedd mewn dau o'r darparwyr fwy na dyblu yn y cyfnod hwn. Rhwng 2005-2006 a 2006-2007, mae niferoedd y dysgwyr yn fwy sefydlog ar gyfer ychydig llai na hanner y darparwyr. Fodd bynnag, yn yr un cyfnod, mae dau ddarparwr llai yn sôn am gynnydd o 70% a 77%, mae darparwr mwy yn dangos cynnydd o 28% a thri darparwr arall yn dangos cynnydd llai o 6% i 8%.
- 40 Gan ddibynnu ar ble y maent yn byw, gall dysgwyr SSIE gael mynediad i ddysgu am gyfnodau amser gwahanol iawn ac o'r herwydd cânt brofiadau dysgu gwahanol iawn. Mae ychydig llai na hanner y darparwyr yr ymwelwyd â nhw yn cynnig cyrsiau amser llawn yn ogystal â chyrsiau rhan-amser. Mewn dau achos, mae'r dysgwyr mewn darpariaeth ran-amser yn awyddus i ymrestru ar raglen amser llawn, ond mae'n llawn. Mae pob darparwr, ac eithrio un, yn cynnig darpariaeth yn ystod y dydd yn ogystal â darpariaeth gyda'r nos. Mae dau o'r darparwyr llai yn cynnig darpariaeth ar y penwythnos mewn lleoliadau cymunedol.
- 41 Mae dysgwyr rhan-amser yn aml eisiau astudio mwy bob wythnos er mwyn gwella eu Saesneg yn gyflymach, ond nid ydynt yn gallu gwneud hynny. Mae dros ddau o bob tri darparwr yn pennu faint o amser y gall dysgwyr rhan-amser fynychu bob wythnos. Mae'r rhain yn amrywio o ddim mwy na phedair awr yr wythnos i 14 awr yr wythnos. Lle mae gan ddarparwyr sawl lleoliad yn eu hardal, caiff hyn ei ddylanwadu arno gan y gwasgariad daearyddol angenrheidiol o ddosbarthiadau a nifer gyfyngedig y staff addysgu sydd ar gael.
- 42 Mae darparwyr yn cydbwysu cynnig cyfleoedd dysgu i gynifer o ddysgwyr ag y bo modd, â'u hawydd i ddarparu profiad dysgu o ansawdd da i'r rheiny sydd eisoes yn dilyn cyrsiau. Nid yw nifer gynyddol o ddarparwyr yn cynnig rhaglenni amrywiol mwyach, oherwydd nid yw'r rhaglenni hyn yn rhoi profiad dysgu o ansawdd da i ddysgwyr. Er mwyn gwella cyfraddau cwblhau a chyrhaeddiad, mae nifer o ddarparwyr yn gweithredu ymrestriadau tymhorol. Yn yr achosion hyn, rhaid i ddysgwyr ddangos presenoldeb da blaenorol cyn iddynt allu ail-ymrestru.
- 43 Dros y ddwy flynedd ddiwethaf, mae'r rhan fwyaf o ddarparwyr wedi gorfod cyflwyno rhestrau aros i reoli nifer gynyddol yr ymholiadau a'r ymrestriadau. Mae dau o'r darparwyr mwyaf yn cau eu rhestrau aros ar adeg benodol yn y flwyddyn, felly nid oes modd pennu faint yn fwy na'r cyflenwad yw'r galw. Mae darparwyr eraill yn dyrannu lleoedd ar sail hanner tymor, neu pan fyddant ar gael. Rhaid i rai dysgwyr aros hyd at naw mis cyn iddynt allu ymuno â dosbarth. Yn aml, pan gynigir lleoedd mewn meithrinfa, rhaid i ferched sydd am gael lle aros am gyfnodau annerbyniol o hir cyn iddynt allu ymuno â dosbarth.

- 44 Mae lleiafrif bach o ddarparwyr yn ychwanegu at eu cyllideb SSIE trwy ddefnyddio eu cyllideb ASO. Mae hyn yn lleihau'r cymorth a'r ddarpariaeth ar gyfer dysgwyr ASO. Mae rhai enghreifftiau o hyd o ddysgwyr SSIE yn ymuno â dosbarthiadau ASO. Mae hanner y darparwyr yn dweud bod hyn yn digwydd mewn ffordd reoledig, er enghraifft, lle mae dysgwyr yn drigolion tymor hir a lefelau eu Saesneg llafar yn addas i ymuno â grŵp o ddysgwyr sydd am wella eu medrau ysgrifennu. Mae tri darparwr yn defnyddio monitro agos i sicrhau nad yw hyn yn digwydd. Mewn ardaloedd mwy gwledig ac anghysbell, mae darparwyr yn ei chael yn anodd cael grwpiau ar wahân oherwydd niferoedd grwpiau isel.
- 45 Mae'r rhan fwyaf o'r darparwyr yr ymwelwyd â nhw yn cyflwyno SSIE yn y gweithle. Trafodir hyn yn ddiweddarach yn yr adroddiad.
- 46 Mae darparwyr yn wynebu'r her gyson o wneud cyfleoedd dysgu yn ddigon hyblyg i ddarparu ar gyfer anghenion ac amgylchiadau dysgwyr. Mae hanner y darparwyr yn recriwtio dysgwyr o gymoedd neu ardaloedd gwledig, a chludiant cyfyngedig yw'r elfen fwyaf arwyddocaol sy'n atal dysgwyr rhag mynychu dosbarthiadau. Mae dysgwyr sy'n gwneud gwaith sifft yn ei chael yn anodd mynychu dosbarthiadau yn rheolaidd. I dros hanner y darparwyr, mae'r grŵp hwn o ddysgwyr yn cynrychioli cyfran sylweddol o'u hymrestriadau. Mewn ardaloedd eraill lle mae mwy o geiswyr lloches, mae'r sefyllfa yn debyg. Mae darparwyr yn ymdrin â hyn mewn gwahanol ffordd, fel galluogi dysgwyr i ymrestru ar gyfer sawl dosbarth er na fyddant efallai yn mynychu pob un ohonynt bob tro. Mae un darparwr Addysg Bellach (AB) ychwanegol yn cynnal dosbarthiadau cyfnos ychwanegol i fynd i'r afael â'r broblem hon.
- 47 Mae lleiafrif o ddarparwyr yn gwneud defnydd da o becyn dysgu cyfrifiadurol o'r enw ELLIS (System gwybodaeth dysgu Saesneg). Mae hwn yn arbennig o fanteisiol i'r dysgwyr hynny nad ydynt yn gallu mynychu'n rheolaidd. Cynigir ELLIS gan Learndirect, sy'n sefydliad a ariennir gan y llywodraeth a sefydlwyd i gynyddu cyfleoedd dysgu ar-lein i oedolion. Mae cwmpas i ddatblygu'r dull hwn o ddysgu fel ffordd o gyrraedd mwy o ddysgwyr.
- 48 Nid oes gan ddigon o ddarparwyr fesurau ar waith i gynnig rhywfaint o ddarpariaeth i unigolion tra byddant yn aros i ymuno â dosbarth. Mae un darparwr yn cynnig cwrs sefydlu wedi'i wasgaru dros sawl wythnos. Mae dau ddarparwr arall yn gwneud defnydd da o ELLIS ar gyfer hyn.

## Casgliadau am gyflawniad dysgwyr

- 49 Mae ychydig dros hanner y darparwyr yn cofnodi cyfraddau cyrhaeddiad cyffredinol dros 70% ar gyfer 2006-2007. Mae hyn yn galonogol. Roedd y cymharydd cenedlaethol gwiriadwy diwethaf ar gyfer cyrhaeddiad SSIE yn gyffredinol yn llai na 50% (2002-2003). Mae un darparwr mawr yn credu bod lle i wella yng nghanlyniadau eu dysgwyr ac mae dau ddarparwr arall yn gweld bod cyfraddau cyrhaeddiad yn gwella'n raddol ers cyflwyno ymrestrïadau tymhorol a chyfleoedd achredu mwy rheolaidd. Mewn rhai achosion, nid yw tiwtoriaid allymestyn yn cofnodi cyflawniadau dysgwyr yn gyson, yn enwedig mewn canolfannau allymestyn.
- 50 Mewn cyfarfodydd gyda dysgwyr, maent yn rhoi enghreifftiau o sut mae eu Saesneg yn gwella. Mae'r ymatebion yn amrywio o enghreifftiau penodol iawn o ramadeg gwell neu Saesneg fwy ffurfiol i allu siarad yn fwy hyderus ag athrawon a chyflogwyr a defnyddio'r ffôn. Mae pob dysgwr yn gadarnhaol ynglŷn â'r cymorth a gânt gan diwtoriaid. Mae bron pob un ohonynt yn teimlo eu bod yn astudio ar y lefel gywir ac yn cytuno bod dosbarthiadau SSIE yn eu paratoi ar gyfer byw a gweithio yn eu cymunedau lleol. O bryd i'w gilydd, mae lefel y gwaith yn rhy hawdd.

## Cwricwlwm

- 51 At ei gilydd, mae darparwyr yn cynllunio eu cwricwlwm SSIE yn dda er mwyn darparu ar gyfer yr ystod eang iawn o anghenion, amgylchiadau a dyheadau dysgwyr. Ar y cyfan, maent yn rhoi ystyriaeth dda i flaenoriaethau lleol a chenedlaethol yn ogystal â'r cwricwlwm craidd SSIE. I fwyafrif y darparwyr, mae'r cwricwlwm craidd SSIE yn nodwedd ganolog mewn cynllunio'r cwricwlwm. Mae rhai yn cydnabod bod angen iddynt ddatblygu hyn ymhellach.
- 52 Ym mhob achos, mae cymwysterau yn dylanwadu'n gryf ar gynllunio'r cwricwlwm ond nid dyma yw unig bryder y darparwyr. Mae mwyafrif y darparwyr yn cynnig cyfle i ddysgwyr gael rhyw fath o achrediad deirgwaith y flwyddyn. Mae hyn yn golygu os ydynt yn symud allan o'r ardal, eu bod yn fwy tebygol o adael gyda chymhwyster. Fodd bynnag, mae'r cyfraddau y mae dysgwyr yn ennill achrediad llawn arnynt ar gyfer pob un o'r pedwar medr iaith yn amrywio gormod.
- 53 Nid yw pob dysgwr yn cael yr un cyfleoedd i ennill y cymwysterau Medrau ar gyfer Byw a gydnabyddir yn genedlaethol. Mae chwech o'r 10 darparwr yn cynnig cymwysterau Medrau ar gyfer Byw ar draws pob lefel o'r cwricwlwm craidd (Lefel Mynediad i Lefel 2), gyda chyrrff dyfarnu amrywiol. Mae'r rhan fwyaf o'r rhain hefyd yn cynnig unedau'r Rhwydwaith Coleg Agored (RhCA). Mae dau ddarparwr yn cynnig cymwysterau'r RhCA yn unig. Mae tri darparwr yn cynnig cymwysterau ar lefel cynmynediad, sy'n darparu ar gyfer y dysgwyr hynny nad ydynt yn llythrennog yn eu hiaith gyntaf. Mae darparwyr llai yn ei chael yn anodd cynnig SSIE ar y lefelau uwch.
- 54 Nid oes digon o gyfleoedd i ddysgwyr gymryd rhan mewn dysgu teuluol SSIE. Mae hyn yn destun pryder, o gofio nad oes llawer o gynrychiolaeth o famau â theluoedd ifanc mewn llawer o ardaloedd. Yn 2007-2008, mae ychydig llai na hanner y darparwyr yn cynnal dysgu teuluol SSIE. Mae dau ddarparwr arall yn awyddus i gynnal cyrsiau, ond mae dysgwyr yn amharod i ymuno; mae'r naill a'r llall yn targedu rhieni Pwylaidd mewn ysgolion Catholig lleol. Mae gan ddau ddarparwr nifer o ddysgwyr SSIE mewn grwpiau dysgu teuluol, ond nid yw'r rhain yn ddarpariaeth SSIE ddynodedig. Mae darparwyr yn defnyddio ffyrdd arloesol o ddenu rhieni â phlant ifanc. Er enghraifft, mae un darparwr yn cynnig dosbarthiadau yn ystod beichiogrwydd ac wedyn yn annog dysgwyr i ymuno â dosbarthiadau chwarae ac iaith pan fydd eu plant wedi cael eu geni.
- 55 Nid yw'r profiadau dysgu i'r rheiny mewn grwpiau lefel cymysg cystal ag y maent ar gyfer y rheiny mewn grwpiau ar yr un lefel, oni bai bod tiwtoriaid yn gwneud defnydd medrus o wahaniaethu. Er bod y rhan fwyaf o ddarparwyr yn anelu at gynnig grwpiau ar yr un lefel, nid yw hyn yn bosibl bob tro. Mae'n haws ar y cyfan i'r darparwyr mwy drefnu dosbarthiadau ar gyfer dysgwyr i gyd ar un lefel oherwydd dwysedd y niferoedd. Mae darparwyr llai mewn ardaloedd gwledig yn fwy tebygol o gael grwpiau lefel cymysg ac mae dysgwyr SSIE yn mynychu dosbarthiadau ASO pan na fydd unrhyw beth arall o fewn cyrraedd iddynt.
- 56 At ei gilydd, mae gan ddarparwyr drefniadau da ar gyfer ymgorffori diwylliant Cymru yn y cwricwlwm SSIE. Yn hanner y darparwyr, mae hyn yn arbennig o gryf. Yn yr enghreifftiau gorau, gwnânt ddefnydd da o amgueddfeydd lleol, safleoedd

hanesyddol, arddangosfeydd ac ymweliadau â theatrau. Mae enghreifftiau hefyd o gynghorwyr lleol a siaradwyr achlysurol eraill yn ymweld â dosbarthiadau. Mae'n amlwg bod dysgwyr yn elwa ar y gweithgareddau hyn, sy'n eu helpu i ddysgu mwy am eu hamgylchedd lleol yn ogystal â diwylliant Cymru.

- 57 Mae enghreifftiau da o ddarparwyr yn gweithio gyda phartneriaid i dargedu grwpiau penodol yn y gymuned. Mae hyn yn arbennig o wir am ddysgwyr, fel merched Mwslimaidd, sydd yn gallu mynychu grwpiau merched yn unig. Fodd bynnag, mae hanner y darparwyr yn teimlo nad oes llawer o gynrychiolaeth o ferched Asiaidd a merched Mwslimaidd yn eu dosbarthiadau.
- 58 Mae pob darparwr yn ymateb yn dda i ofynion dinasyddiaeth a'r angen i rai dysgwyr sefyll y prawf Bywyd yn y DU. Mewn ychydig dros hanner y darparwyr, caiff hyn ei ymgorffori'n dda, tra bo eraill yn datblygu'r agwedd hon o hyd. Gall un darparwr mawr gynnal dosbarthiadau ychwanegol ar gyfer y rheiny yn y gymuned Tsieineaidd leol y mae angen iddynt sefyll y prawf, ac mae darparwr arall yn bwriadu gwneud hynny.
- 59 Mae rhai o'r darparwyr yr ymwelwyd â nhw wedi'u cofrestru yn ganolfannau prawf Bywyd yn y DU. Mae un darparwr yn ystyried dyfodol y gwasanaeth hwn gan fod angen cryn amser a chymorth gweinyddol ar ei gyfer. Mae niferoedd y dysgwyr sy'n gwneud cais am, neu'n gofyn am wybodaeth am ddinasyddiaeth yn amrywio'n fawr ar draws canolfannau.

## SSIE yn y gweithle

- 60 Mae datblygu darpariaeth SSIE yn y gweithle yn hanfodol os yw gweithwyr am weithredu'n effeithiol yn y gwaith, deall diwylliant eu sefydliad ac ennill y medrau a'r wybodaeth sydd eu hangen i weithio'n hyderus a gwneud cynnydd personol. Mae'n cyfrannu'n bwysig at sicrhau bod pobl sy'n ymgartrefu ac yn gweithio yng Nghymru yn teimlo eu bod yn cael eu cynnwys.
- 61 Nid oes digon o ddarpariaeth SSIE yn y gweithle. Nid oes rhaid i gyflogwyr ddarparu cyrsiau SSIE ar gyfer eu gweithwyr. Dyma un o'r rhesymau pam mae llawer o ddarparwyr yn cael trafferth ymdopi â chynnydd mawr mewn dysgwyr yn eu darpariaeth graidd. Eu darpariaeth nhw yw'r unig ddarpariaeth sydd ar gael i weithwyr mudol sy'n ymgartrefu yn yr ardal. Fodd bynnag, mae enghreifftiau da o gyflogwyr yn gweithio'n dda gydag undebau llafur a darparwyr lleol i gyflwyno cyrsiau ar y safle.
- 62 Mae pob un o'r darparwyr yr ymwelwyd â nhw yn cyflwyno, neu wedi cyflwyno SSIE yn y gweithle. Maent yn cyflwyno cyrsiau mewn ystod o sectorau fel gofal preswyl, prosesu bwyd, gwaith warws a dosbarthu, ysbytai, parciau gwyliau a pheirianneg sifil. Mae'r rhan fwyaf o'r darparwyr yn ymwneud â recriwtio cyflogwyr newydd a'u hannog i arwyddo'r Adduned Cyflogwr. Mae'r Adduned Cyflogwr yn rhan o Strategaeth Sgiliau Sylfaenol Llywodraeth Cynulliad Cymru. Mae'n dangos ymrwymiad y cyflogwr i ddatblygu eu gweithle. Cânt gyllid i'w helpu i wneud hyn.
- 63 Mae angen staff addysgu profiadol a medrus ar SSIE yn y gweithle ac mae'r rhain yn aml yn brin. Gall gynnwys cyflwyno dosbarthiadau yn hwyr yn y nos ac ar y penwythnos. O'r pum ymweliad gweithle, mae pedwar cwmni yn ymwneud â phrosesu bwyd, a chartref gofal ar gyfer yr henoed yw'r pumed. Mae'r rhan fwyaf wedi cael darpariaeth SSIE ers dros ddwy flynedd. Mae pob cyflogwyr yr ymwelwyd â nhw yn gweithio tuag at yr Adduned Cyflogwr. Mae cyflogwyr yn dyfynnu sawl rheswm dros gynnal cyrsiau SSIE. Mae'r rhain yn cynnwys gweithredu iechyd a diogelwch, cydymffurfio â rheoliadau hylendid bwyd a darllen cyfarwyddiadau ar beiriannau a labeli ar gynnyrch. Maent hefyd yn nodi pwysigrwydd gallu cyfathrebu'n effeithiol â chydweithwyr a rheolwyr. Mae cyrsiau yn mynd i'r afael ag anghenion gwaith penodol ond hefyd yn cefnogi dysgwyr yn yr amgylchedd ehangach.
- 64 Mae dysgwyr yn gadarnhaol iawn ynglŷn â manteision gallu dysgu Saesneg yn y gwaith. Adlewyrchir hyn yn gyffredinol yn eu brwdfrydedd a'u presenoldeb da mewn dosbarthiadau. Mae'r ddarpariaeth yn hygyrch ac yn cyd-fynd ag amseroedd gwaith dysgwyr gan roi llai o straen ar eu teulu ac ymrwymadau cartref eraill. Fodd bynnag, mae cymhellion amrywiol ar gyfer gweithwyr. Gall rhai fynychu mewn amser cyflogedig, ond ni all eraill. Mewn dau gwmni, nid yw dysgwyr yn gweithio tuag at gymhwyster cydnabyddedig.
- 65 Mae cyflogwyr yr un mor gadarnhaol am fanteision SSIE yn y gweithle. Gallant roi enghreifftiau o weithwyr sydd wedi cael dyrchafiad i fod yn arweinydd adran neu'n arweinydd llinell. Mewn un achos, dechreuodd y gweithwyr fel gweithwyr asiantaeth. Mewn enghraifft arall, mae glanhawr yn awr yn gweithio fel cyfieithydd i weithwyr eraill o Wlad Pwyl ac mae eraill yno yn gweithio fel cyfathrebwyr.

- 66 Dywedodd pob cyflogwr eu bod yn cadw staff sy'n mynychu dosbarthiadau. Mae hyn yn wahanol i ofnau rhai cyflogwyr y bydd gweithiwr yn symud i swydd arall pan fydd ei Saesneg yn gwella. Mae un cyflogwr yn sôn am lai o drosiant o ran staff. Mae manteision eraill yn cynnwys gwelliannau mewn iechyd a diogelwch, defnydd gwell yn cael ei wneud o fedrau gweithwyr a dealltwriaeth well o anghenion trigolion oedrannus.

## Cymorth ar gyfer dysgwyr

- 67 Mae angen llawer o gymorth ar lawer o ddysgwyr SSIE, oherwydd eu hamgylchiadau personol. Ar wahân i faterion academaidd, y prif feysydd y mae dysgwyr angen cymorth â nhw yw llenwi ffurflenni, materion iechyd, cyflogaeth, tai, anawsterau teuluol, ysgolion a dod i ddeall gwasanaethau cyhoeddus yn gyffredinol. Tiwtoriaid SSIE yn aml yw'r unig bobl y mae dysgwr yn teimlo ei fod yn gallu troi ato/ati. Mae hyn yn arbennig o wir os yw'r materion yn bersonol iawn ac nad oes gan y dysgwr ddigon o Saesneg i wneud defnydd effeithiol o wasanaethau cymorth lleol eraill. Mae hyn yn golygu bod y tiwtor yn cymryd amser o wersi neu'n aros ar ôl y wers. Mae risg ychwanegol y bydd tiwtoriaid yn rhoi'r wybodaeth anghywir i'r dysgwyr.
- 68 Mae gan ddarparwyr drefniadau gwahanol ar gyfer ymdrin ag anghenion cymorth dysgwyr. Mae'r dysgwyr hynny sy'n dilyn cyrsiau amser llawn, lle mae'r cyllid yn fwy hael, yn elwa ar sesiynau tiwtorial rheolaidd wedi'u hamserlennu. Mae'r cymorth tiwtorial ar gyfer dysgwyr rhan-amser yn dameidiog. Mae un darparwr yn rhoi cyfarwyddyd i diwtoriaid beidio â rhoi mwy o gymorth personol ac yn cyfeirio dysgwyr at asiantaethau perthnasol. Mae tiwtoriaid yn cynnwys testunau penodol mewn gwersi lle bo hyn yn ddefnyddiol i'r dosbarth cyfan. Mae gan un darparwr mawr diwtor dynodedig er mwyn i ddysgwyr allu trefnu apwyntiad. Mewn enghraifft arall, mae tiwtoriaid yn defnyddio'r deg munud cyntaf mewn gwrs ar gyfer materion cymorth.
- 69 Caiff dysgwyr lefelau amrywiol o gyngor ac arweiniad cyn ymrestru ar gyfer dosbarthiadau. Mae gan y rhan fwyaf o ddarparwyr drefniadau cadarn ar gyfer cyfweld, asesu cychwynnol a sefydlu. Maent yn defnyddio ystod o ddeunyddiau asesu cychwynnol yn seiliedig ar y cwricwlwm craidd SSIE. O bryd i'w gilydd, nid yw tiwtoriaid yn defnyddio dull cyson ar gyfer asesu cychwynnol. Mewn rhai achosion, mae darparwyr yn defnyddio deunyddiau asesu cychwynnol amhriodol nad ydynt yn cysylltu â'r cwricwlwm craidd. Mae hyn yn golygu bod dysgwyr yn fwy tebygol o ymrestru ar y lefel anghywir ac nad oes ganddynt dargedau clir.
- 70 Caiff dysgwyr arweiniad cyn-mynediad defnyddiol sy'n cynnwys gwybodaeth am gyrsiau, cymwysterau, ffioedd a disgwyliadau ynglŷn â phresenoldeb. Mae rhai darparwyr yn rhoi llyfryn syml i ddysgwyr. Mae un darparwr yn cynnal cwrs sefydlu byr. Mewn un ardal, mae'r Fforwm Amrywiaeth Amlasiantaethol lleol yn rhoi 'pecyn croeso' i bobl newydd yn yr ardal, sydd ar gael mewn deuddeg iaith wahanol. Mae hwn yn cynnwys gwybodaeth am yr holl wasanaethau cyhoeddus lleol, amserlenni bysiau a mapiau.
- 71 Nid oes digon o gyfleusterau gofal plant i lawer o ddysgwyr. Eto, mae hwn yn bryder penodol mewn ardaloedd lle nad yw mamau â phlant ifanc yn mynychu dosbarthiadau. Mae llai na hanner y darparwyr yn gallu cynnig lleoedd mewn meithrinfa ac mae lefel y ddarpariaeth yn amrywio. Mewn un achos, rhaid i ddysgwyr dalu. Mae dau ddarparwr yn ad-dalu dysgwyr pan fyddant wedi gwneud trefniadau gofal plant. Mae cyfleusterau dau ddarparwr arall yn gyfyngedig iawn ac mae darparwr mawr arall wedi cau ei feithrinfa yn ddiweddar.

- 72 Mae gan y rhan fwyaf o ddarparwyr gysylltiadau â sefydliadau eraill sy'n gallu cynnig cymorth penodol i ddysgwyr. Fodd bynnag, mae'r cysylltiadau hyn yn amrywio o ran eu cryfder. Mae sefydliadau partner yn cynnwys yr heddlu, sefydliadau cydraddoldeb hiliol a chymdeithasau lleol ar gyfer grwpiau lleiafrifoedd ethnig. Mewn enghraifft o arfer dda, mae'r Gwasanaeth Cyngori Gweithwyr Mudol yn cynnal cymhorthfa wythnosol ar y safle SSIE.

## Ffioedd

- 73 Nid yw'r ddarpariaeth bob amser am ddim ar gyfer dysgwyr SSIE ac mae ffioedd yn amrywio'n sylweddol ledled Cymru. Mae ychydig dros hanner y darparwyr yn cynnig darpariaeth am ddim i bawb sy'n bodloni gofynion preswyllo, gan gynnwys ffioedd arholiadau. Mae'r gweddill yn codi symiau amrywiol ar gyfer cyrsiau ac arholiadau fel ei gilydd, gan ddefnyddio gwahanol setiau o feini prawf. Ym mhob achos, mae'r ddarpariaeth am ddim ar gyfer ceiswyr lloches. Mae sawl darparwr yn cynnig cymhellion fel ffioedd arholiad is, ar yr amod bod y presenoldeb yn dda.
- 74 Mae'n anodd pennu faint o ddarpar ddysgwyr sy'n cael eu digalonni rhag ymuno â chwrs oherwydd nad ydynt yn gallu ei fforddio. Y ffioedd uchaf yw £20 y tymor gan gynnwys ffioedd arholi, ond mae dosbarthiadau am ddim i'r rheiny sy'n derbyn budd-daliadau. Mae'r ffioedd isaf ychydig dros £6 y tymor: caiff dysgwyr eu cymhwyster siarad a gwrando cyntaf am ddim, ond rhaid iddynt dalu am fwy o gymwysterau. Mae darparwr arall, sy'n codi £10 y tymor, yn talu 50% o ffioedd arholiad dysgwyr yr Undeb Ewropeaidd (UE) ar yr amod bod ganddynt lefel presenoldeb o 75% o leiaf.
- 75 Mewn un achos, lle mae dosbarthiadau SSIE am ddim ar gyfer pob dysgwr sy'n bodloni meini prawf trigolion, mae'r darparwr yn trin dysgwyr yr UE (y tybir gan reolau cyllid eu bod yn ddysgwyr preswyl) fel dysgwyr Saesneg fel Iaith Dramor (EFL). Mae hyn yn golygu bod rhaid iddynt dalu'r ffioedd addysg gymunedol arferol. Mae hyn yn awgrymu nad yw pob un o'r darparwyr yn glir ynglŷn â phwy sy'n gymwys i gael mynediad i ddarpariaeth a ariennir a phwy sydd ddim yn gymwys.

## Staffio

- 76 Mae dros hanner y darparwyr yn datgan nad oes digon o gyfleoedd hyfforddi athrawon SSIE ar gael yn lleol. O'r rheiny sy'n cael mynediad i hyfforddiant lleol, mae'r rhan fwyaf yn datgan nad oes ganddynt unrhyw gyllideb datblygu staff ddynodedig ar gyfer SSIE. Mae dros hanner y darparwyr yn dweud eu bod yn cael anhawster yn recriwtio staff sydd â chymwysterau addas. Caiff dysgwyr yng Ngogledd Cymru lai o anawsterau. Mae dau ddarparwr yn cyflogi tiwtoriaid o Wlad Pwyl sydd wedi cael hyfforddiant EFL addas ac sydd â chymwysterau o'u gwlad eu hunain. Mae hwn yn ddatblygiad cadarnhaol.
- 77 Mae'r gofynion cymhwyster ar gyfer staff addysgu yn amrywio'n sylweddol. Mae pob un o'r darparwyr yn ei gwneud yn ofynnol bod gan y staff gymhwyster addysg cychwynnol. Fodd bynnag, dim ond chwech o'r darparwyr sy'n ei gwneud yn ofynnol bod gan staff gymwysterau addysgu SSIE arbenigol. Mae nifer y staff sydd â'r cymhwyster Lefel 3 newydd yn cynyddu'n raddol ond mae'r cyrsiau yn parhau i fod yn gyfyngedig o ran nifer. Nid yw'r cymhwyster Lefel 4 ar gael yn helaeth ledled Cymru, ac mae'r rhan fwyaf o'r darparwyr yn gweld y gost yn afresymol.
- 78 Mae'r Prosiect Cymorth Cenedlaethol SSIE (NSP), a ariennir trwy Strategaeth Sgiliau Sylfaenol Cynulliad Cymru, yn rhoi cymorth gwerthfawr i ddarparwyr SSIE. Mae hyn yn arbennig o wir am y rheiny y mae SSIE yn fwy newydd iddynt. Dywed darparwyr fod tiwtoriaid yn elwa ar gwrs byr y prosiect, sy'n anelu at helpu ymarferwyr y mae eu profiad yn gyfyngedig. Mae un darparwr yn disgrifio'r NSP yn 'werthfawr' fel ffynhonnell o wybodaeth ac arweiniad. Mae angen dirfawr i ddarparwyr gael mynediad i'r math hwn o rwydwaith cymorth.

## Cynllunio strategol

- 79 Mae'r rhan fwyaf o'r darparwyr yn gweithio'n dda gydag ystod o bartneriaid ar lefel weithredol i helpu cynllunio eu darpariaeth SSIE. Fodd bynnag, mae cynllunio strategol mwy ffurfiol, tymor hwy, yn gyffredinol wan. Ar y cyfan, mae darparwyr yn cynllunio i ymateb yn ôl y galw, ond caiff y twf ei gyfyngu'n ddifrifol gan gyllid wedi'i gapio ym mhob sefydliad. Dau ddarparwr yn unig sy'n cynllunio ar gyfer twf o hyd at 10% yn 2008-2009. Mae cynlluniau bron pob darparwr ar gyfer y cyfnod 2008-2010 yn dibynnu ar a ydynt yn sicrhau mwy o gyllid. Mae sawl darparwr yn chwilio am gyllid yn rhywle arall, fel cyllid cydgyfeirio.
- 80 Nid oes mecanwaith rhanbarthol lle gall darparwyr gael gwybodaeth am dwf tebygol o ran galw. Mae hyn yn ei gwneud yn anodd iddynt ymateb yn effeithiol er mwyn i ddysgwyr elwa ar y ddarpariaeth o ansawdd da. Fodd bynnag, er 2004, mae o leiaf dau o'r darparwyr mwy wedi cynyddu maint eu timau addysgu SSIE yn sylweddol, yn ogystal â chynyddu nifer y swyddi amser llawn a ffracsiynol i fodloni'r galw disgwylidig.
- 81 Mae cynlluniau'r rhan fwyaf o'r darparwyr yn cynnwys ffocws priodol ar wella canlyniadau ar gyfer dysgwyr trwy gryfhau'r cwricwlwm a chynnig ystod ehangach o brofiadau dysgu. Mae cynlluniau hefyd yn cynnwys ehangu SSIE yn y gweithle, penodi rheolwr SSIE a datblygu mwy o ddysgu ar y cyfrifiadur i ddarparu ar gyfer mwy o ddysgwyr. Bydd cynlluniau darparwyr yn cael eu rhwystro'n ddifrifol os yw'r galw am SSIE yn codi o hyd a'r cyfyngiadau ar gyllid yn parhau.

## **Atodiad 1: Fframwaith Arolygu Cyffredin Estyn**

Cwestiwn Allweddol 1: Pa mor dda y mae dysgwyr yn cyflawni?

Cwestiwn Allweddol 2: Pa mor effeithiol yw'r addysgu, yr hyfforddi a'r asesu?

### **Disgrifwyr gradd:**

Gradd 1      da gyda nodweddion rhagorol

Gradd 2      nodweddion da a dim diffygion pwysig

Gradd 3      nodweddion da yn gorbwyso diffygion

Gradd 4      rhai nodweddion da, ond diffygion mewn meysydd pwysig

Gradd 5      llawer o ddiffygion pwysig

## Atodiad 2: Geirfa

**Ceisiwr lloches:** mae ceisiwr lloches wedi gwneud cais am ganiatâd i aros yn y DU ond nid yw eto wedi cael caniatâd i aros gan y Swyddfa Gartref.

**Cofnod Dysgu Gydol Oes Cymru (CDGOC):** cronfa ddata yw hwn sy'n cael ei rheoli gan Adran Plant, Addysg, Dysgu Gydol Oes a Sgiliau Cynulliad Cymru. Mae'n cynnwys cofnodion o ymrestriadau a chyflawniadau pob dysgwr ôl-16.

**Cwricwlwm craidd:** mae'r cwricwlwm craidd SSIE yn amlinellu'r safonau a'r lefelau cenedlaethol ar gyfer dysgwyr SSIE sy'n gysylltiedig â'r fframwaith cymwysterau.

**Cyllid cydgyfeirio:** mae'r cyllid hwn o Ewrop ac yn anelu at annog mwy o bartneriaethau rhanbarthol a strategol rhwng darparwyr.

**Cymaryddion Cenedlaethol:** cyfartaleddau cenedlaethol sy'n deillio o CDGOC yw'r rhain. Mae'r prif gymaryddion cenedlaethol ar gyfer ymrestru, cwblhau cwrs a'r cymwysterau a enillir.

**Chwarae ac iaith:** mae'r rhaglen hon wedi'i chynllunio ar gyfer rhieni a'u plant cynysgol. Mae'n rhan o'r Strategaeth Sgiliau Sylfaenol.

**Ffoadur:** mae ffoadur wedi cael caniatâd i aros yn y DU am gyfnod amhenodol.

**Medrau ar gyfer Byw:** hwn yw'r term cyffredinol a ddefnyddir i gyfeirio at y cwricwlwm SSIE, llythrennedd a rhifedd yn Lloegr, gan gynnwys cymwysterau. Mae'r term yn awr yn cael ei ddefnyddio yng Nghymru ac yn ymwneud yn benodol â'r gyfres o gymwysterau SSIE a gynigir gan ddarparwyr yng Nghymru.

**Prawf Bywyd yn y DU:** mae'n ofynnol i bob un o'r rheiny sy'n dymuno ymgartrefu yn y DU a chael dinasyddiaeth Brydeinig sefyll y prawf hwn a llwyddo ynddo.

**Statws preswyl:** er mwyn i ddysgwyr fodloni gofynion preswyl, mae'r meini prawf canlynol yn berthnasol:

- mae'r dysgwyr yn ddinesydd yr Ardal Economaidd Ewropeaidd (EEA) neu'n ddinesydd o'r Swistir; neu
- mae'r dysgwr yn geisiwr lloches; neu
- mae gan y dysgwr statws ffoadur; neu
- mae'r dysgwr wedi 'ymgartrefu' yn y DU ac mae ei basport yn dangos ei fod yn byw yn y DU heb unrhyw reolaeth fewnfudo. Rhaid iddo hefyd ddangos ei fod 'fel rheol' yn byw yn y DU/EEA am dair blynedd cyn i'r cwrs SSIE ddechrau ac **nad** addysg yw ei brif ddiben dros fyw yn y DU.